

USB Driver4: Setup Guide

You must install the USB Driver4 on your Windows computer before you can use a USB cable to connect the computer to an Accuphase CD player, digital processor, or other such device. These instructions take you through the steps for installing or uninstalling the driver on your Windows machine. Screenshots are from Windows 11.

- Please **do not connect your Accuphase audio device to your Windows computer** until you have finished installation of the driver.
- Before starting installation, please close all other applications running on your Windows computer.
- **Please be sure to follow all installation steps in the order presented** to ensure correct operation of the driver.
- This driver works only on 64-bit Windows systems.

Supported operating system: 64-bit Windows 11

- There is no need to install the driver if you are using a Mac. (Correct operation is confirmed on macOS Monterey 12.4 and later.)
- **Please be sure to use the latest versions of music players and add-in programs.**
- Please refer to your computer system's documentation for information about appropriate computer-side settings and operation.
- This driver requires USB bus power. If connecting through a USB hub, be sure that the hub is putting out bus power.
- For updates to this USB driver software, please visit our website at <https://www.accuphase.com/>.
- Please use a USB 3.0 or 2.0 port. Note that USB 1.1 ports cannot handle sampling frequencies of 176.4 kHz and above.
- **If you wish to update this driver: please uninstall it first, and then install the newer version.** For the uninstall procedure, please see "IV. Uninstalling USB Driver4" (page 4).
- **This driver does not support USB input from the following Accuphase devices.**
 - DC-1000, DC-950, DC-901
 - DP-770, DP-750, DP-720
 - DP-570, DP-560, DP-550
 - DP-450, DP-430, DP-410
 - DC-37
 - DAC-60, DAC-50, DAC-40

I. What you need to install the driver

- **Windows computer**
- **CD drive** (Needed if installing from a CD drive. If your computer lacks an internal drive, please connect and use an external drive.)
- **The USB Driver4 CD** (included with your Accuphase product)
Alternatively, you can **download the latest version of the driver** (as a zip file) from the Accuphase website. (Downloading and installing the latest version is, in fact, recommended.)
- **USB cable** (USB 2.0 cable with type B connectors; not longer than 2 meters [6½ ft])

II. Installation Steps

- (1) Disconnect your Accuphase device (CD player or digital processor) from your Windows computer.
- (2) Start your computer, and log in.
- (3) If using the Driver4 CD that came with your Accuphase CD player or digital processor: Place the CD in your CD drive, and proceed to Step 4.
If using the downloaded zip file: Unzip the file. This will automatically create a new folder containing the driver install files.
- (4) Run the setup.exe file (on the CD drive, or from inside the new folder created in the previous step).
 - The UAC (User Account Control) popup may appear as the process starts. Check that the popup correctly identifies the application (look for words like “Accuphase” or “INTERFACE”); then click **Yes** to continue.
- (5) After a few moments, the first screen appears.

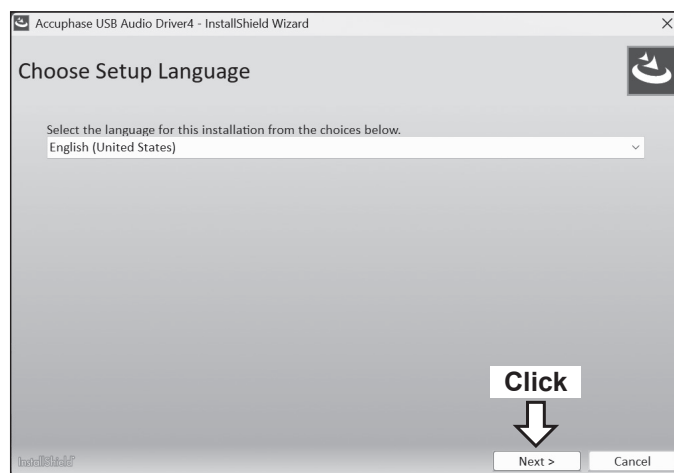


Fig. 1 USB Driver Installation: First Screen

Select the language you wish to use for the rest of the setup, and click **Next**.

- (6) The second screen appears. Click **Install** to start the installation.

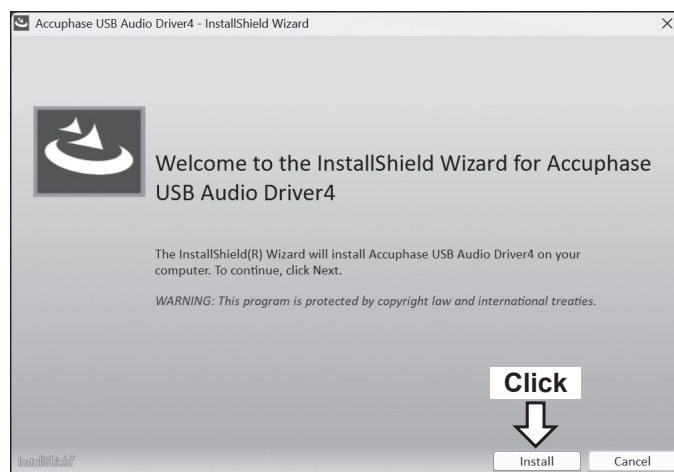


Fig. 2 USB Driver Installation: Confirmation Screen

(7) When installation is completed, the next screen appears.

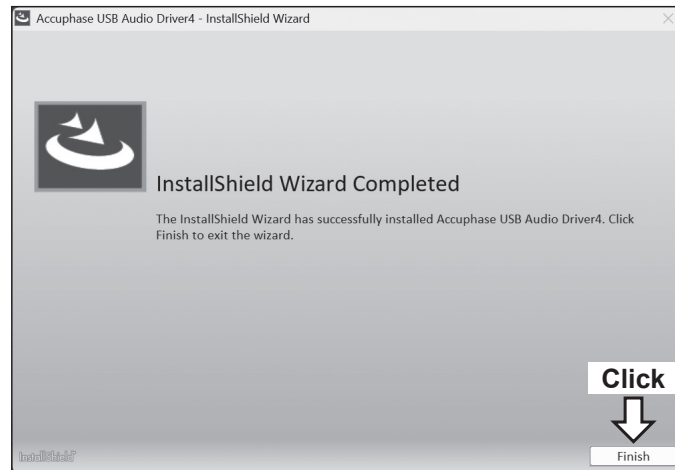


Fig. 3 USB Driver Installation: Completion Screen

Click **Finish**.

III. Connecting Your Device to Your Computer

Once driver installation has completed, it is time to power up your CD player or digital processor, and connect it by USB cable to your computer.

- **Use a USB 3.0 or 2.0 port, as USB 1.1 ports cannot support sampling frequencies of 176.4 kHz or higher. Cable length should not exceed 2 meters (6½ ft).**

The first time you make the connection, the task bar on your computer will display a message indicating that the device is ready for use. It may take a few moments for this message to appear; please do not disconnect the cable until you see it. This message only appears the first time you connect after installation; you won't see it again unless you reinstall the driver.

During the initial connection, flickering and changing characters may appear for about 10 seconds on the display of your Accuphase device. This is normal behavior that indicates the device is confirming its connection to your computer.

Installation work is now finished. You can now use your music player software to play from your computer through your Accuphase device. To proceed, install (if necessary) and start the player, and set the player to output to your Accuphase device. For information about how to set your player's output, refer to the player's documentation.

IV. Uninstalling USB Driver4

Before uninstalling, please disconnect the USB cable connecting your computer to your CD player or digital processor.

- (1) Open the Control Panel. If the Control Panel View is set to “View by Category”, go to **Programs** or **Uninstall a program**. If it is set to “View by Large icons” or “Small icons”, go to **Programs and Features**. And then a window such as shown in Figure 4 opens.

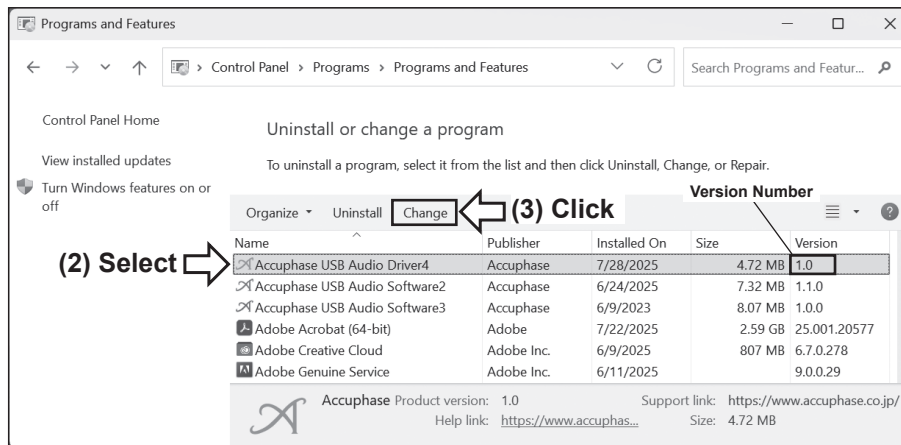


Fig. 4 Control Panel's Uninstall Screen

- (2) Click the Accuphase USB Audio Driver4 entry in the displayed list (the **Publisher** column will show Accuphase; see the illustration above).
- (3) Just above the list, click **Change** (see the illustration above). This opens the screen shown in Figure 5.

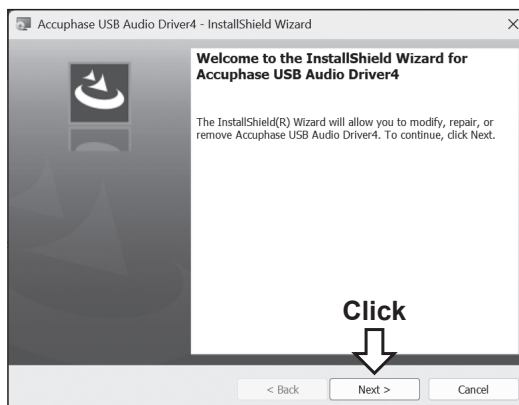


Fig. 5 Program Change Screen

- (4) Click **Next** (see figure above) to proceed to the screen shown in Figure 6.

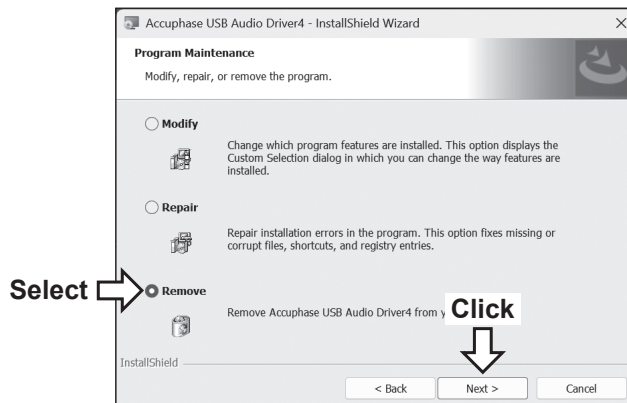


Fig. 6 Modify/Repair/Remove Screen

- (5) Click **Remove** to uninstall the driver, as shown in the figure above. Then click **Next** to proceed to the confirmation screen shown in Figure 7.
 - The UAC (User Account Control) popup may appear as the process starts. Check that the screen correctly identifies the application (look for words like “Accuphase” or “INTERFACE”); then click **Yes** to continue.
- (6) Click **Remove** to start the uninstall.

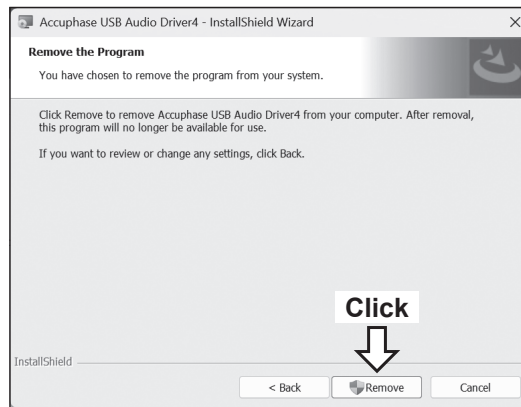


Fig. 7 Final Uninstall Confirmation

- (7) When the uninstall is finished, a completion screen (Fig. 8) appears. Click **Finish**.



Fig. 8 Uninstall Completed

Supplement: Checking the USB Driver Version

If you wish to know whether you are using the latest driver version, you must first check the version number of the installed driver.

- (1) Open the Control Panel. If the Control Panel View is set to “View by Category”, go to **Programs** or **Uninstall a program**. If it is set to “View by Large icons” or “Small icons”, go to **Programs and Features**. And then a window such as shown in Figure 4 (page 4) opens.
- (2) Find the Accuphase USB Audio Driver4 entry in the displayed list. (See Fig. 4.)
- (3) The version number appears in the **Version** column of the list (on the right).
 - To check the version number of the latest released version, visit the Accuphase website at <https://www.accuphase.com/>.

- Windows and Windows 11 are registered trademarks of Microsoft Corporation in the United States.
- Mac and macOS are registered trademarks of Apple Inc. in the United States.

USB Driver4 : Guide d'installation

Vous devez installer le USB Driver4 sur votre ordinateur Windows avant de pouvoir utiliser un câble USB pour raccorder l'ordinateur à un lecteur CD, un processeur numérique Accuphase ou tout autre appareil. Ces instructions vous guident dans les étapes d'installation ou de désinstallation du pilote sur votre ordinateur Windows. Les captures d'écran proviennent de Windows 11.

- Veuillez **ne pas raccorder votre appareil audio Accuphase à votre ordinateur Windows** avant d'avoir terminé l'installation du pilote.
- Avant de commencer l'installation, fermez toutes les autres applications en cours d'exécution sur votre ordinateur Windows.
- **Suivez toutes les étapes de l'installation dans l'ordre indiqué** afin de garantir le bon fonctionnement du pilote.
- Ce pilote ne fonctionne que sur les systèmes Windows 64 bits.

Systèmes d'exploitation pris en charge : Windows 11 64 bits

- Il est inutile d'installer le pilote si vous utilisez un Mac. (Le bon fonctionnement est confirmé sur macOS Monterey 12.4 et toute version ultérieure.)
- **Veillez à utiliser les dernières versions des lecteurs de musique et des programmes complémentaires.**
- Reportez-vous à la documentation du système de votre ordinateur pour obtenir des informations sur les paramètres et le fonctionnement appropriés du côté de l'ordinateur.
- Ce pilote nécessite une alimentation par bus USB. En cas de raccordement via un concentrateur USB, assurez-vous que le concentrateur alimente le bus.
- Pour les mises à jour de ce pilote USB, consultez notre site web à l'adresse suivante <https://www.accuphase.com/>.
- Utilisez un port USB 3.0 ou 2.0. Notez que les ports USB 1.1 ne peuvent pas gérer les fréquences d'échantillonnage de 176,4 kHz et plus.
- **Si vous souhaitez mettre à jour ce pilote : désinstallez-le d'abord, puis installez la nouvelle version.** Pour la procédure de désinstallation, reportez-vous à « IV. Désinstallation de USB Driver4 » (page 9).
- **Ce pilote ne prend pas en charge l'entrée USB des appareils Accuphase suivants.**
 DC-1000, DC-950, DC-901
 DP-770, DP-750, DP-720
 DP-570, DP-560, DP-550
 DP-450, DP-430, DP-410
 DC-37
 DAC-60, DAC-50, DAC-40

I. Ce qu'il faut pour installer le pilote

- **Ordinateur Windows**
- **Lecteur CD** (Nécessaire si l'installation se fait à partir d'un lecteur CD. Si votre ordinateur n'est pas équipé d'un lecteur interne, branchez et utilisez un lecteur externe.)
- **Le CD USB Driver4** (fourni avec votre produit Accuphase)
 Vous pouvez également **télécharger la version la plus récente du pilote** (sous forme de fichier zip) depuis le site Internet Accuphase. (Le téléchargement et l'installation de la version la plus récente sont d'ailleurs recommandés.)
- **Un câble USB** (câble USB 2.0 avec connecteurs de type B, de longueur inférieure à 2 mètres)

II. Étapes de l'installation

- (1) Débranchez votre appareil Accuphase (lecteur CD ou processeur numérique) de votre ordinateur Windows.
- (2) Démarrez votre ordinateur et connectez-vous.
- (3) Si vous utilisez le CD Driver4 fourni avec votre lecteur CD ou processeur numérique Accuphase : placez le CD dans le lecteur CD et passez à l'étape 4.
Si vous utilisez le fichier zip téléchargé : décompressez-le. Un nouveau dossier contenant les fichiers d'installation du pilote est automatiquement créé.
- (4) Exécutez le fichier setup.exe (sur le lecteur CD, ou depuis le nouveau dossier créé à l'étape précédente).
 - Il est possible que la fenêtre UAC (Contrôle de compte utilisateur) apparaisse au début de la procédure. Vérifiez que la fenêtre contextuelle identifie correctement l'application (cherchez les termes « Accuphase » ou « INTERFACE »), puis cliquez sur **Oui** pour continuer.
- (5) Après quelques instants, le premier écran apparaît.

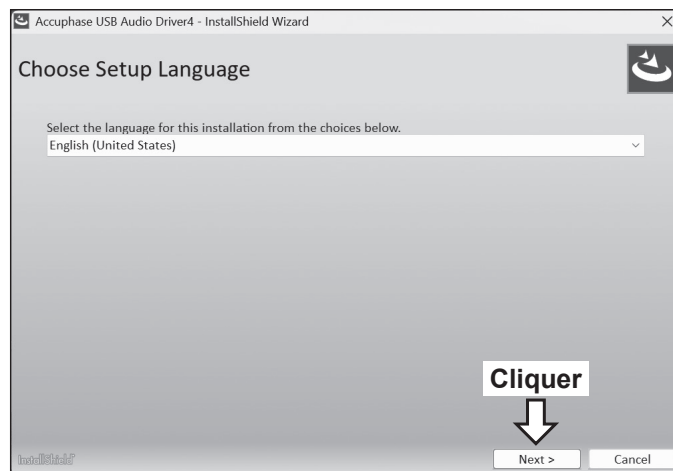


Fig. 1 Installation du pilote USB : premier écran

Sélectionnez la langue que vous souhaitez utiliser pour le reste de l'installation et cliquez sur **Next**.

- (6) Le deuxième écran apparaît. Cliquez sur **Install** pour démarrer l'installation.



Fig. 2 Installation du pilote USB : écran de confirmation

(7) Une fois l'installation terminée, l'écran suivant apparaît.

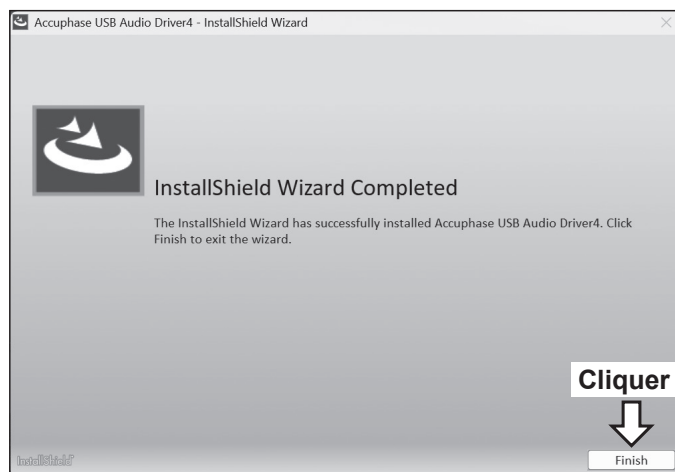


Fig. 3 Installation du pilote USB : écran de fin d'installation

Cliquez sur **Finish**.

III. Branchement de votre appareil à votre ordinateur

Une fois l'installation du pilote terminée, vous pouvez brancher votre lecteur CD ou votre processeur numérique et le raccorder à l'aide du câble USB à votre ordinateur.

- **Utilisez un port USB 3.0 ou 2.0. En effet, les ports USB 1.1 ne sont pas compatibles avec les fréquences d'échantillonnage de 176,4 kHz ou plus. La longueur du câble ne doit pas dépasser 2 mètres.**

À la première connexion, la barre des tâches de votre ordinateur affiche un message indiquant que l'appareil est prêt à être utilisé. Ce message peut mettre quelques instants à s'afficher ; ne débranchez pas le câble avant de l'avoir vu apparaître. Ce message n'apparaît que lors de la première connexion suivant l'installation ; il n'apparaîtra plus sauf si vous réinstallez le pilote.

Lors de la connexion initiale, des scintillements et des changements de caractères peuvent apparaître pendant environ 10 secondes sur l'écran de votre appareil Accuphase. Il s'agit d'un phénomène normal qui indique que l'appareil confirme sa connexion à l'ordinateur.

L'installation est maintenant terminée. Vous pouvez maintenant utiliser votre logiciel de lecture de musique pour écouter de la musique à partir de votre ordinateur via votre appareil Accuphase. Pour poursuivre, installez (si nécessaire) et démarrez le lecteur, et configurez le lecteur pour qu'il émette vers votre appareil Accuphase. Pour de plus amples informations sur le réglage de la sortie de votre lecteur, reportez-vous à la documentation du lecteur.

IV. Désinstallation de USB Driver4

Avant de procéder à toute désinstallation, assurez-vous de débrancher le câble USB reliant l'ordinateur et le lecteur CD ou le processeur numérique.

- (1) Ouvrez le panneau de configuration. Si l'affichage du panneau de configuration est réglé sur « Afficher par catégorie », allez dans **Programmes** ou **Désinstaller un programme**. S'il est réglé sur « Afficher par : Grandes icônes » ou « Petites icônes », allez dans **Programmes et fonctionnalités**. Une fenêtre telle que celle illustrée à la figure 4 s'ouvre alors.

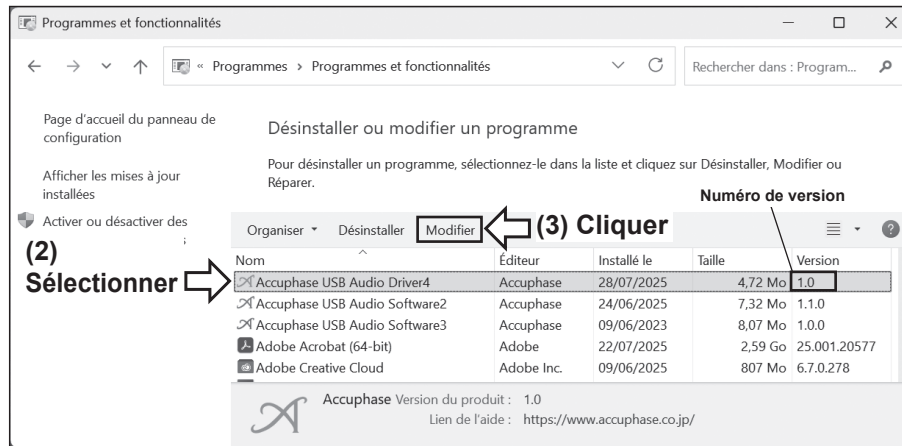


Fig. 4 Écran de désinstallation du panneau de configuration

- (2) Cliquez sur l'entrée « Accuphase USB Audio Driver4 » dans la liste qui s'affiche (la colonne **Éditeur** affiche Accuphase ; voir l'illustration ci-dessus).
- (3) Juste au-dessus de la liste, cliquez sur **Modifier** (voir l'illustration ci-dessus). L'écran illustré à la Figure 5 ci-dessous s'ouvre.



Fig. 5 Écran de changement de programme

- (4) Cliquez sur **Next** (voir la figure ci-dessus) pour passer à l'écran illustré à la Figure 6.

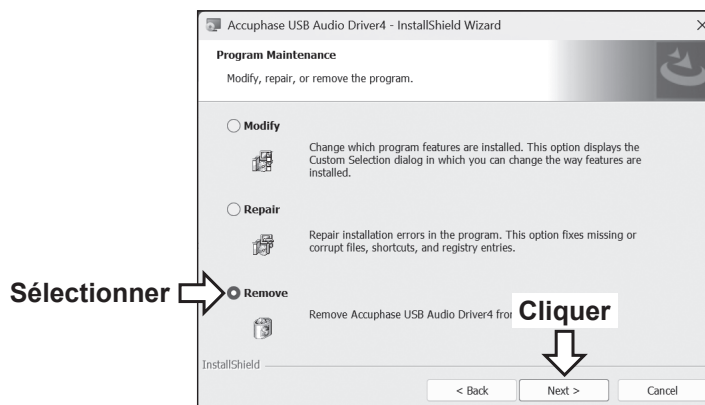


Fig. 6 Écran Modify / Repair / Remove

- (5) Cliquez sur **Remove** pour désinstaller le pilote, comme indiqué dans la figure ci-dessus. Cliquez ensuite sur **Next** pour passer à l'écran de confirmation illustré à la Figure 7.
 - Il est possible que la fenêtre UAC (Contrôle de compte utilisateur) apparaisse au début de la procédure. Vérifiez que l'écran identifie correctement l'application (cherchez les termes « Accuphase » ou « INTERFACE »), puis cliquez sur **Oui** pour continuer.
- (6) Cliquez sur **Remove** pour démarrer la désinstallation.

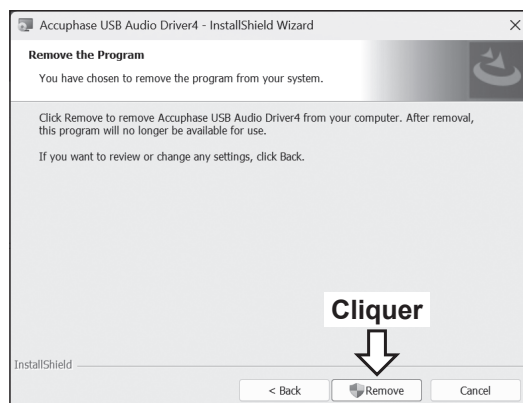


Fig. 7 Confirmation de désinstallation finale

- (7) Une fois la désinstallation terminée, l'écran de fin d'installation (Fig. 8) apparaît. Cliquez sur **Finish**.



Fig. 8 Désinstallation terminée

Complément : Vérification de la version du pilote USB

Si vous souhaitez savoir si vous utilisez la dernière version du pilote, vous devez d'abord vérifier le numéro de version du pilote installé.

- (1) Ouvrez le panneau de configuration. Si l'affichage du panneau de configuration est réglé sur « Afficher par catégorie », allez dans **Programmes** ou **Désinstaller un programme**. S'il est réglé sur « Afficher par : Grandes icônes » ou « Petites icônes », allez dans **Programmes et fonctionnalités**. Une fenêtre telle que celle illustrée à la figure 4 s'ouvre alors (page 9).
- (2) Repérez l'entrée « Accuphase USB Audio Driver4 » dans la liste qui s'affiche. (voir Fig. 4).
- (3) Le numéro de version apparaît dans la colonne **Versión** de la liste (à droite).
 - Pour connaître le numéro de la version la plus récente, accédez au site Accuphase: <https://www.accuphase.com/>.

- Windows et Windows 11 sont des marques déposées de Microsoft Corporation aux États-Unis.
- Mac et macOS sont des marques déposées de Apple Inc. aux États-Unis.

USB Driver4: Handbuch zur Einrichtung

Sie müssen den USB Driver4 auf Ihrem Windows-Computer installieren, bevor Sie den Computer über ein USB-Kabel mit einem Accuphase-CD-Player, einem digitalen Prozessor oder einem anderen ähnlichen Gerät verbinden können. Diese Anleitung führt Sie durch die Schritte zur Installation oder Deinstallation des Treibers auf Ihrem Windows-Computer. Screenshots stammen von einem Computer mit Windows 11

- **Schließen Sie das Accuphase-Audiogerät erst dann an Ihren Windows-Computer an**, wenn Sie die Installation des Treibers abgeschlossen haben.
- Bevor Sie mit der Installation beginnen, schließen Sie bitte alle anderen Anwendungen, die auf Ihrem Windows-Computer ausgeführt werden.
- **Befolgen Sie alle Installationsschritte in der angegebenen Reihenfolge**, um die richtige Funktionsweise des Treibers sicherzustellen.
- Dieser Treiber funktioniert nur unter 64-Bit-Windows-Systemen.

Unterstütztes Betriebssystem: Windows 11 64-Bit

- Wenn Sie einen Mac verwenden, müssen Sie den Treiber nicht installieren. (Die korrekte Funktionsweise wurde unter macOS Monterey 12.4 und höher bestätigt.)
- **Stellen Sie sicher, dass Sie die neuesten Versionen von Musik-Playern und Add-in-Programmen verwenden.**
- Informationen zu den entsprechenden Einstellungen und zur Bedienung auf der Computerseite finden Sie in der Dokumentation Ihres Computersystems.
- Dieser Treiber benötigt eine USB-Bus-Stromversorgung. Wenn Sie eine Verbindung über einen USB-Hub herstellen, stellen Sie sicher, dass der Hub den USB-Bus mit Strom versorgt.
- Updates zu dieser USB-Treibersoftware finden Sie auf unserer Website unter <https://www.accuphase.com/>.
- Verwenden Sie einen USB-3.0- oder USB-2.0-Anschluss. Beachten Sie, dass USB 1.1-Anschlüsse keine Samplingraten von 176,4 kHz und höher verarbeiten können.
- **Wenn Sie diesen Treiber aktualisieren möchten, deinstallieren Sie ihn bitte zuerst und installieren Sie dann die neuere Version.** Informationen zum Deinstallationsverfahren finden Sie unter „IV. USB Driver4 deinstallieren“ (Seite 14).
- **Dieser Treiber unterstützt nicht den USB-Eingang von den folgenden Accuphase-Geräten.**
 - DC-1000, DC-950, DC-901
 - DP-770, DP-750, DP-720
 - DP-570, DP-560, DP-550
 - DP-450, DP-430, DP-410
 - DC-37
 - DAC-60, DAC-50, DAC-40

I. Voraussetzungen für die Treiberinstallation

- **Windows-Computer**
- **CD-Laufwerk** (Erforderlich bei der Installation von einem CD-Laufwerk. Wenn Ihr Computer über kein internes Laufwerk verfügt, schließen Sie bitte ein externes Laufwerk an, und verwenden Sie dieses.)
- **Die USB Driver4-CD** (liegt dem Accuphase-Produkt bei)
Alternativ können Sie die **neueste Treiberversion** (als ZIP-Datei) von der Accuphase-Website herunterladen. (Das Herunterladen und Installieren der neuesten Version wird ausdrücklich empfohlen.)
- **USB-Kabel** (USB 2.0-Kabel mit Typ B-Anschlüssen, maximal 2 m lang)

II. Installationsschritte

- (1) Trennen Sie Ihr Accuphase-Gerät (CD-Player oder Digitalprozessor) von Ihrem Windows-Computer.
- (2) Starten Sie Ihren Computer, und melden Sie sich an.
- (3) Wenn Sie die Driver4-CD verwenden, die mit Ihrem Accuphase-CD-Player oder Digitalprozessor geliefert wurde: Legen Sie die CD in Ihr CD-Laufwerk ein, und fahren Sie mit Schritt 4 fort.
Wenn Sie die heruntergeladene ZIP-Datei verwenden: Entpacken Sie die Datei. Dadurch wird automatisch ein neuer Ordner mit den Treiberinstallationsdateien erstellt.
- (4) Führen Sie die Datei „setup.exe“ aus (auf dem CD-Laufwerk oder aus dem im vorherigen Schritt erstellten neuen Ordner).
 - Das Fenster der Benutzerkontensteuerung (UAC) erscheint, wenn der Prozess beginnt. Überprüfen Sie, ob im Fenster die Anwendung korrekt identifiziert wurde (suchen Sie nach Wörtern wie „Accuphase“ oder „INTERFACE“); klicken Sie dann auf **Ja**, um fortzufahren.
- (5) Nach einigen Augenblicken erscheint der erste Bildschirm.

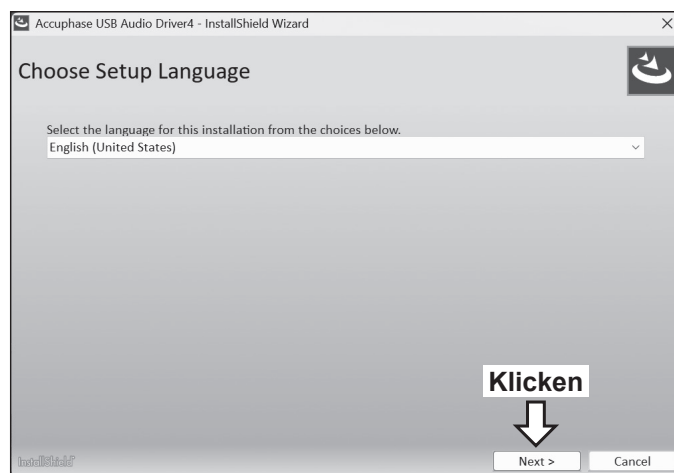


Abb. 1 USB-Treiberinstallation: Erster Bildschirm

Wählen Sie die Sprache aus, die Sie für den Rest der Einrichtung verwenden möchten, und klicken Sie auf **Next**.

- (6) Der zweite Bildschirm erscheint. Klicken Sie auf **Install**, um die Installation zu starten.



Abb. 2 USB-Treiberinstallation: Bestätigungsbildschirm

(7) Wenn die Installation abgeschlossen ist, erscheint der nächste Bildschirm.

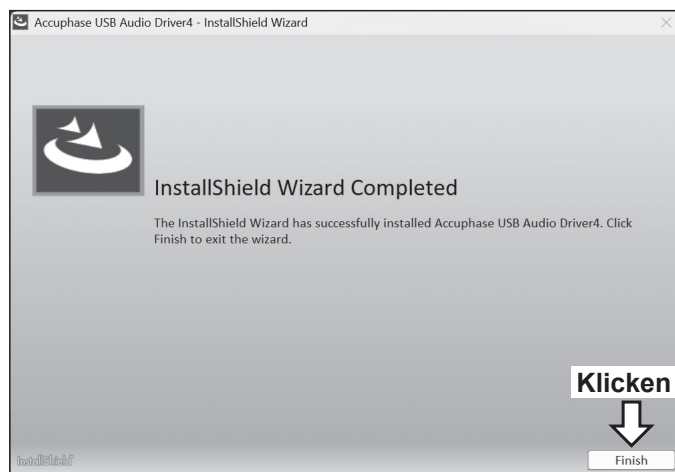


Abb. 3 USB-Treiberinstallation: Abschlussbildschirm

Klicken Sie auf **Finish**.

III. Ihr Gerät an den Computer anschließen

Sobald die Treiberinstallation abgeschlossen ist, schalten Sie Ihren CD-Player oder Digitalprozessor ein. Dann schließen Sie ihn über ein USB-Kabel an Ihren Computer an.

- **Verwenden Sie einen USB 3.0- oder USB 2.0-Anschluss, weil USB 1.1-Anschlüsse keine Samplingraten von 176,4 kHz oder höher unterstützen. Das Kabel sollte nicht länger sein als 2 m.**

Wenn Sie die Verbindung zum ersten Mal herstellen, wird in der Taskleiste Ihres Computers eine Meldung angezeigt, dass das Gerät betriebsbereit ist. Es kann einige Augenblicke dauern, bis diese Meldung erscheint. Bitte trennen Sie das Kabel nicht, bevor Sie die Meldung sehen. Diese Meldung wird nur beim ersten Verbindungsaufbau nach der Installation angezeigt. Sie wird nicht erneut angezeigt, es sei denn, Sie installieren den Treiber neu.

Während der ersten Verbindung können auf dem Display Ihres Accuphase-Geräts etwa 10 Sekunden lang flackernde und sich verändernde Zeichen erscheinen. Dies ist ein normales Verhalten, das darauf hinweist, dass das Gerät die Verbindung zu Ihrem Computer überprüft.

Der Installationsvorgang ist jetzt abgeschlossen. Sie können nun Ihre Musik-Player-Software verwenden, um Musik von Ihrem Computer über Ihr Accuphase-Gerät abzuspielen. Um fortzufahren, installieren Sie (falls erforderlich) den Player, starten Sie ihn, und stellen Sie ihn so ein, dass die Ausgabe an Ihr Accuphase-Gerät erfolgt. Informationen zum Einstellen der Ausgabe Ihres Players finden Sie in der Dokumentation des Players.

IV. USB Driver4 deinstallieren

Trennen Sie das USB-Kabel, das den Computer mit dem CD-Player oder Digitalprozessor verbindet, bevor Sie mit dem Deinstallieren beginnen.

- (1) Öffnen Sie die Systemsteuerung. Wenn in der Systemsteuerung für die Anzeige „Kategorie“ eingestellt ist, wählen Sie **Programme** oder **Programm deinstallieren**. Falls die Anzeige auf „Große Symbole“ oder „Kleine Symbole“ eingestellt ist, wählen Sie die Option **Programme und Features** aus. Dann wird ein Fenster wie in Abb. 4 geöffnet.

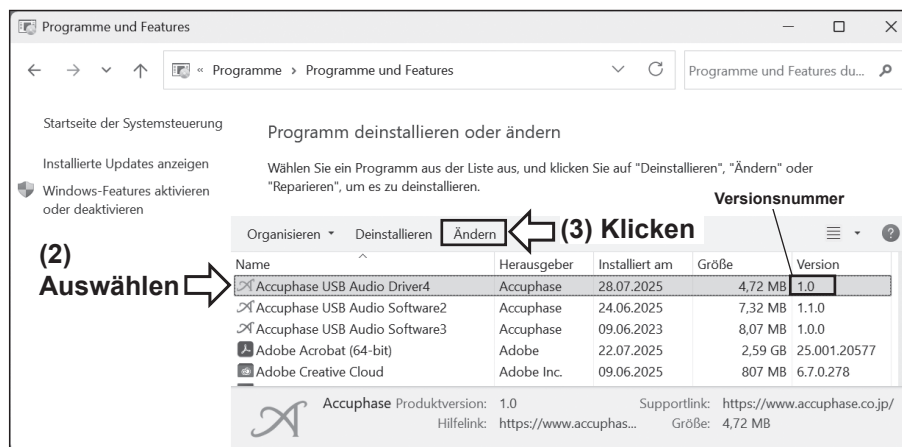


Abb. 4 Deinstallationsbildschirm in der Systemsteuerung

- (2) Klicken Sie in der angezeigten Liste auf den Eintrag „Accuphase USB Audio Driver4“ (in der Spalte **Herausgeber** wird Accuphase angezeigt; siehe Abbildung oben).
- (3) Klicken Sie über der Liste auf **Ändern** (siehe Abbildung oben). Daraufhin öffnet sich der in Abb. 5 dargestellte Bildschirm.



Abb. 5 Programmänderungsbildschirm

- (4) Klicken Sie auf **Next** (siehe Abbildung oben), um zu dem in Abbildung 6 dargestellten Bildschirm zu wechseln.

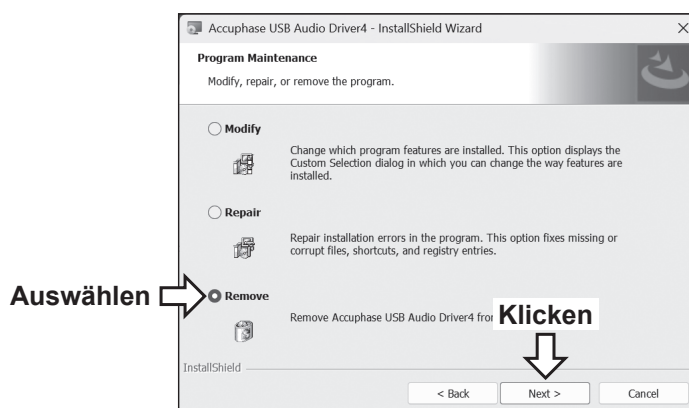


Abb. 6 Bildschirm zum Modify/Repair/Remove

- (5) Klicken Sie auf **Remove**, um den Treiber zu deinstallieren, wie in der Abbildung oben veranschaulicht. Klicken Sie dann auf **Next**, um mit dem in Abbildung 7 angezeigten Bestätigungsbildschirm fortzufahren.
 - Das Fenster der Benutzerkontensteuerung erscheint, wenn der Prozess beginnt. Überprüfen Sie, ob im Fenster die Anwendung korrekt identifiziert wurde (suchen Sie nach Wörtern wie „Accuphase“ oder „INTERFACE“). Klicken Sie dann auf **Ja**, um fortzufahren.
- (6) Klicken Sie auf **Remove**, um mit der Deinstallation zu beginnen.

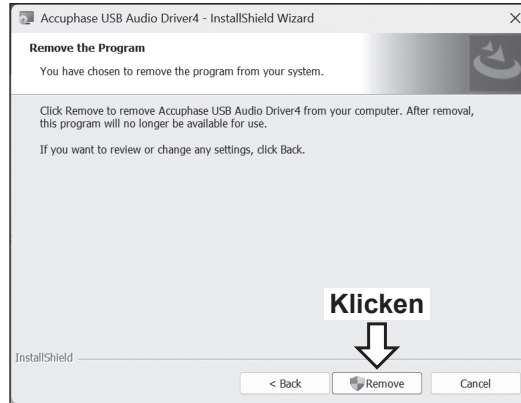


Abb. 7 Letzte Deinstallationsbestätigung

- (7) Wenn die Deinstallation abgeschlossen ist, erscheint ein Abschlussbildschirm (Abb. 8). Klicken Sie auf **Finish**.



Abb. 8 Deinstallation abgeschlossen

Ergänzung: USB-Treiberversion prüfen

Wenn Sie wissen möchten, ob Sie die neueste Treiberversion verwenden, müssen Sie zunächst die Versionsnummer des installierten Treibers überprüfen.

- (1) Öffnen Sie die Systemsteuerung. Wenn in der Systemsteuerung für die Anzeige „Kategorie“ eingestellt ist, wählen Sie **Programme** oder **Programm deinstallieren**. Falls die Anzeige auf „Große Symbole“ oder „Kleine Symbole“ eingestellt ist, wählen Sie die Option **Programme und Features** aus. Dann wird ein Fenster wie in Abb. 4 geöffnet (Seite 14).
- (2) Suchen Sie in der angezeigten Liste nach dem Eintrag „Accuphase USB Audio Driver4“. (Siehe Abb. 4.)
- (3) Die Versionsnummer erscheint in der Spalte **Version** der Liste (rechts).
 - Die Versionsnummer der neuesten Version finden Sie auf der Accuphase-Website unter <https://www.accuphase.com/>.

- Windows und Windows 11 sind eingetragene Marken der Microsoft Corporation in den Vereinigten Staaten.
- Mac und macOS sind registrierte Marken von Apple, Inc. in den Vereinigten Staaten.

USB Driver4: installatiehandleiding

U moet de USB Driver4 op uw Windows-computer installeren voordat u de computer via een USB-kabel kunt verbinden met een cd-speler, digitale processor of vergelijkbaar apparaat van Accuphase. Deze instructies leiden u door de stappen voor het installeren of verwijderen van het stuurprogramma op uw Windows-computer. De screenshots zijn gemaakt op Windows 11.

- Sluit uw **Accuphase-audioapparaat niet aan op uw Windows-computer** voordat u de installatie van het stuurprogramma hebt voltooid.
- Sluit alle andere toepassingen die op uw Windows-computer zijn geopend voordat u met de installatie begint.
- **Zorg ervoor dat u alle installatiestappen in de aangegeven volgorde uitvoert** om een correcte werking van het stuurprogramma te garanderen.
- Dit stuurprogramma werkt alleen op 64-bits Windows-systemen.

Ondersteund besturingssysteem: 64-bits Windows 11

- Als u een Mac gebruikt, hoeft u het stuurprogramma niet te installeren. (De juiste werking is bevestigd op macOS Monterey 12.4 en later.)
- **Zorg ervoor dat u de nieuwste versies van muziekspelers en add-inprogramma's gebruikt.**
- Raadpleeg de documentatie van uw computersysteem voor informatie over de juiste computerinstellingen en -bediening.
- Voor dit stuurprogramma is USB-busvoeding nodig. Als u verbinding maakt via een USB-hub, zorg er dan voor dat de hub busvoeding levert.
- Voor updates van deze USB-stuurprogramma'software kunt u onze website bezoeken op <https://www.accuphase.com/>.
- Gebruik een USB 3.0- of USB 2.0-poort. Houd er rekening mee dat USB 1.1-poorten geen bemonsteringsfrequenties van 176,4 kHz en hoger aankunnen.
- **Als u dit stuurprogramma wilt bijwerken, verwijder deze dan eerst en installeer vervolgens de nieuwere versie.** Zie voor de verwijderingsprocedure 'IV. USB Driver4 verwijderen' (pagina 19).
- **Dit stuurprogramma ondersteunt geen USB-invoer vanaf de volgende Accuphase-apparaten.**
 DC-1000, DC-950, DC-901
 DP-770, DP-750, DP-720
 DP-570, DP-560, DP-550
 DP-450, DP-430, DP-410
 DC-37
 DAC-60, DAC-50, DAC-40

I. Wat u nodig hebt om het stuurprogramma te installeren

- **Windows-computer**
- **CD-station** (Nodig bij installatie vanaf een cd-station. Als uw computer geen interne schijf heeft, sluit dan een externe schijf aan en gebruik deze.)
- **De cd van USB Driver4** (inbegrepen bij uw Accuphase-product)
 U kunt als alternatief ook **de meest recente versie van het stuurprogramma downloaden** (als een zip-bestand) vanaf de Accuphase-website. (Het wordt juist aanbevolen om de nieuwste versie te downloaden en te installeren.)
- **USB-kabel** (USB 2.0-kabel met type B-connectoren, niet langer dan 2 meter)

II. Installatiestappen

- (1) Koppel uw Accuphase-apparaat (cd-speler of digitale processor) los van uw Windows-computer.
- (2) Start uw computer op en meld u aan.
- (3) Als u de Driver4-cd gebruikt die bij uw cd-speler of digitale processor van Accuphase is geleverd: plaats de cd in uw cd-station en ga verder met stap 4.
Als u het gedownloade zip-bestand gebruikt: pak het bestand uit. Hiermee wordt automatisch een nieuwe map aangemaakt met de installatiebestanden van het stuurprogramma.
- (4) Voer het bestand setup.exe uit (op het cd-romstation of vanuit de nieuwe map die u in de vorige stap hebt gemaakt).
 - Het pop-upvenster UAC (Gebruikersaccountbeheer) kan verschijnen wanneer het proces start. Controleer of de pop-up de toepassing correct identificeert (zoek naar woorden als 'Accuphase' of 'INTERFACE'). Klik vervolgens op **Ja** om door te gaan.
- (5) Na enkele ogenblikken verschijnt het eerste scherm.



Afb. 1 Installatie USB-stuurprogramma: eerste scherm

Selecteer de taal die u wilt gebruiken voor de rest van de installatie en klik op **Next**.

- (6) Het tweede scherm verschijnt. Klik op **Install** om de installatie te starten.



Afb. 2 Installatie USB-stuurprogramma: bevestigingsscherm

(7) Zodra de installatie is voltooid, verschijnt het volgende scherm.



Afb. 3 Installatie USB-stuurprogramma: voltooiingsscherm

Klik op **Finish**.

III. Uw apparaat verbinden met uw computer

Zodra de installatie van het stuurprogramma is voltooid, is het tijd om uw cd-speler of digitale processor aan te zetten en deze via een USB-kabel op uw computer aan te sluiten.

- **Gebruik een USB 3.0- of 2.0-poort, aangezien USB 1.1-poorten geen bemonsteringsfrequenties van 176,4 kHz of hoger ondersteunen. De kabel moet niet langer zijn dan 2 meter.**

De eerste keer dat u verbinding maakt, verschijnt er in de taakbalk van uw computer een bericht met de melding dat het apparaat klaar is voor gebruik. Het kan even duren voordat dit bericht verschijnt. Koppel de kabel niet los totdat u het bericht ziet. Dit bericht verschijnt alleen de eerste keer dat u verbinding maakt na de installatie. Daarna ziet u het niet meer, tenzij u het stuurprogramma opnieuw installeert.

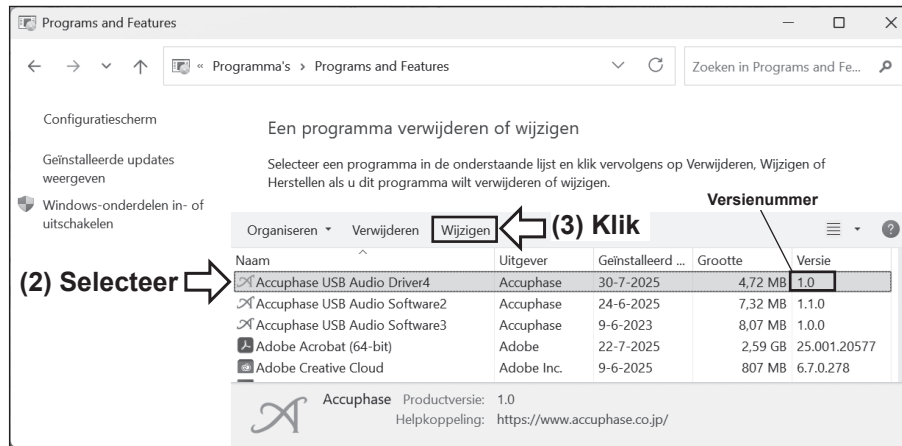
Tijdens de eerste verbinding kunnen er ongeveer 10 seconden lang knipperende en veranderende tekens op het scherm van uw Accuphase-apparaat verschijnen. Dit is normaal en geeft aan dat het apparaat de verbinding met uw computer bevestigt.

De installatie is nu afgerond. U kunt nu uw muziekspelerssoftware gebruiken om muziek af te spelen vanaf uw computer via uw Accuphase-apparaat. Om verder te gaan, installeert u (indien nodig) de speler en start u deze. Vervolgens stelt u de speler in op uitvoer naar uw Accuphase-apparaat. Raadpleeg de documentatie van uw speler voor informatie over het instellen van de uitvoer van uw speler.

IV. USB Driver4 verwijderen

Voordat u het stuurprogramma verwijdert, moet u de USB-kabel tussen de computer en de cd-speler of digitale processor loskoppelen.

- (1) Open het Configuratiescherm. Als de weergave voor het Configuratiescherm is ingesteld op 'Weergeven op Categorie', gaat u naar **Programma's** of **Een programma verwijderen**. Als de weergave is ingesteld op 'Weergeven op Grote pictogrammen' of 'Kleine pictogrammen', gaat u naar **Programma's en onderdelen**. Vervolgens wordt er een venster geopend zoals weergegeven in afbeelding 4.



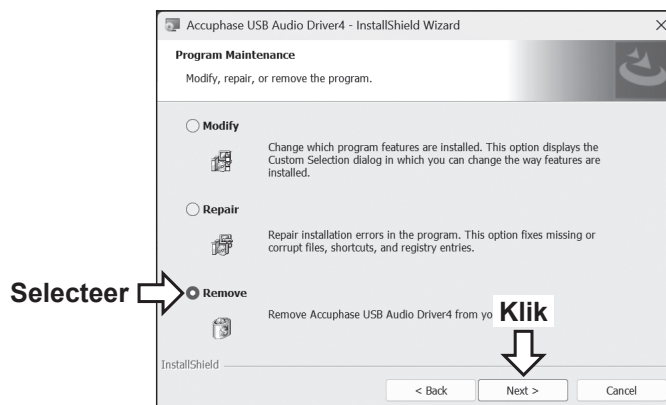
Afb. 4 Verwijderscherm bedieningspaneel

- (2) Klik op het item 'Accuphase USB Audio Driver4' in de weergegeven lijst (de kolom **Uitgever** toont Accuphase; zie de afbeelding hierboven).
- (3) Klik net boven de lijst op **Wijzigen** (zie de afbeelding hierboven). Hiermee opent u het scherm zoals weergegeven in afbeelding 5.



Afb. 5 Programmawijzigingsscherm

- (4) Klik op **Next** (zie afbeelding hierboven) om door te gaan naar het scherm in afbeelding 6.



Afb. 6 Scherm Modify/Repair/Remove

- (5) Klik op **Remove** om het stuurprogramma te verwijderen zoals weergegeven in the afbeelding hierboven. Klik vervolgens op **Next** om door te gaan naar het bevestigingsscherm in afbeelding 7.
 - Het pop-upvenster UAC (Gebruikersaccountbeheer) kan verschijnen wanneer het proces start. Controleer of het scherm de toepassing correct identificeert (zoek naar woorden als 'Accuphase' of 'INTERFACE'). Klik vervolgens op **Ja** om door te gaan.
- (6) Klik op **Remove** om de installatie ongedaan te maken.



Afb. 7 Bevestiging definitieve verwijdering

- (7) Als het verwijderen is voltooid, verschijnt een voltooiingsscherm (afb. 8). Klik op **Finish**.



Afb. 8 Verwijderen voltooid

Bijlage: de versie van het USB-stuurprogramma controleren

Als u wilt weten of u de nieuwste stuurprogrammaversie gebruikt, moet u eerst het versienummer van het geïnstalleerde stuurprogramma controleren.

- (1) Open het Configuratiescherm. Als de weergave voor het Configuratiescherm is ingesteld op 'Weergeven op Categorie', gaat u naar **Programma's** of **Een programma verwijderen**. Als de weergave is ingesteld op 'Weergeven op Grote pictogrammen' of 'Kleine pictogrammen', gaat u naar **Programma's en onderdelen**. Vervolgens wordt er een venster geopend zoals weergegeven in afbeelding 4 (pagina 19).
- (2) Zoek in de weergegeven lijst naar de vermelding 'Accuphase USB Audio Driver4'. (zie afb. 4.)
- (3) Het versienummer verschijnt in de kolom **Versie** in de lijst (rechts).
 - Om het nummer van de laatst uitgebrachte versie te controleren, gaat u naar de Accuphase-website: <http://www.accuphase.com>.

- Windows en Windows 11 zijn geregistreerde handelsmerken van Microsoft Corporation in de Verenigde Staten.
- Mac en macOS zijn geregistreerde handelsmerken van Apple Inc. in de Verenigde Staten.

USB Driver4: guida all'installazione

È necessario installare USB Driver4 sul computer Windows prima di poter utilizzare un cavo USB per collegare il computer a un lettore CD, un processore digitale o un altro dispositivo Accuphase simile. Queste istruzioni descrivono i passaggi per l'installazione o la disinstallazione del driver sul computer Windows. Gli screenshot sono da Windows 11.

- **Non collegare il dispositivo audio Accuphase al computer Windows** prima di avere terminato l'installazione del driver.
- Prima di iniziare l'installazione, chiudere tutte le altre applicazioni in funzione sul computer Windows.
- **Assicurarsi di seguire tutti i passaggi di installazione nell'ordine in cui sono presentati** per garantire il funzionamento corretto del driver.
- Questo driver funziona soltanto con i sistemi Windows a 64 bit.

Sistema operativo supportato: Windows 11 a 64 bit.

- Non è necessario installare il driver se si utilizza un Mac. (Il funzionamento corretto è confermato su macOS Monterey 12.4 e versioni successive).
- **Assicurarsi di utilizzare le versioni più recenti dei lettori musicali e dei programmi aggiuntivi.**
- Consultare la documentazione del sistema del computer per informazioni sulle impostazioni appropriate e sul funzionamento su tale lato.
- Questo driver richiede un'alimentazione bus USB. In caso di collegamento tramite un hub USB, assicurarsi che l'hub fornisca un'alimentazione bus.
- Per gli aggiornamenti del software di questo driver USB, visitare il sito web all'indirizzo <https://www.accuphase.com/>.
- Utilizzare una porta USB 3.0 o 2.0. Nota: le porte USB 1.1 non sono in grado di gestire frequenze di campionamento pari o superiori a 176,4 kHz.
- **Se si desidera aggiornare questo driver: eseguirne innanzitutto la disinstallazione, quindi installare la versione più recente.** Per la procedura di disinstallazione, consultare "IV. Disinstallazione di USB Driver4" (pagina 24).
- **Questo driver non supporta l'ingresso USB dai seguenti dispositivi Accuphase:**
 - DC-1000, DC-950, DC-901
 - DP-770, DP-750, DP-720
 - DP-570, DP-560, DP-550
 - DP-450, DP-430, DP-410
 - DC-37
 - DAC-60, DAC-50, DAC-40

I. Requisiti di installazione del driver

- **Computer Windows**
- **Unità CD** (necessaria se si esegue l'installazione da un'unità CD. Se il computer non è dotato di un'unità interna, collegare e utilizzare un'unità esterna).
- **CD USB Driver4** (incluso con il prodotto Accuphase)
In alternativa, è possibile **scaricare la versione più recente del driver** (sotto forma di file zip) dal sito web di Accuphase. (Si consigliano infatti il download e l'installazione della versione più recente).
- **Cavo USB** (cavo USB 2.0 con connettori di tipo B, di lunghezza massima pari a 2 metri)

II. Passaggi di installazione

- (1) Scollegare il dispositivo Accuphase (lettore CD o processore digitale) dal computer Windows.
- (2) Avviare il computer ed eseguire l'accesso.
- (3) Se si utilizza il CD Driver4 in dotazione con il lettore CD o il processore digitale Accuphase: inserire il CD nell'unità CD e procedere con il Passaggio 4.
Se si utilizza il file zip scaricato: decomprimere il file. Verrà creata automaticamente una nuova cartella contenente i file di installazione del driver.
- (4) Eseguire il file setup.exe (sull'unità CD o all'interno della nuova cartella creata al passaggio precedente).
 - All'avvio del processo è possibile che venga visualizzato il popup di controllo dell'account utente (UAC). Verificare che nel popup sia identificata correttamente l'applicazione (cercare parole come "Accuphase" o "INTERFACE"); quindi fare clic su **Sì** per continuare.
- (5) Dopo alcuni momenti, viene visualizzata la prima schermata.

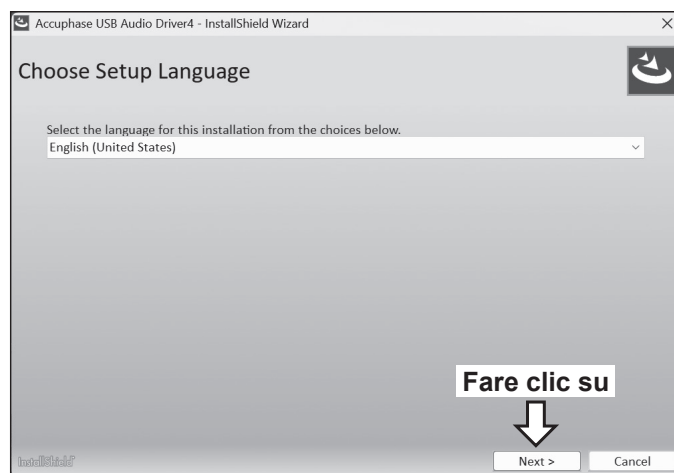


Fig. 1 Installazione del driver USB: prima schermata

Selezionare la lingua che si desidera utilizzare per il resto dell'installazione e fare clic su **Next**.

- (6) Viene visualizzata la seconda schermata. Fare clic su **Install** per avviare l'installazione.

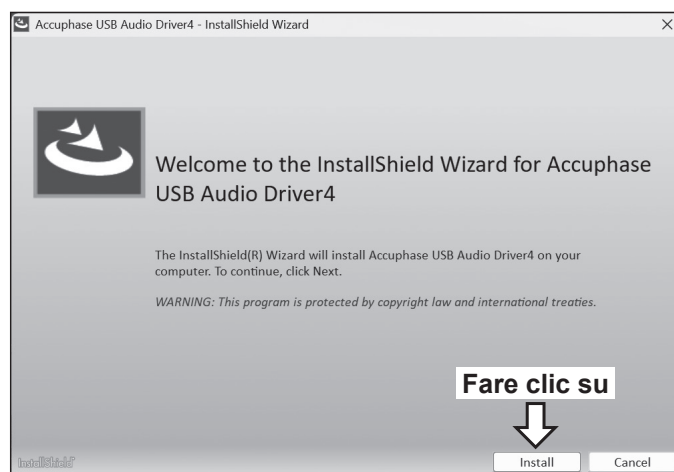


Fig. 2 Installazione del driver USB: schermata di conferma

(7) Una volta completata l'installazione, viene visualizzata la schermata successiva.



Fig. 3 Installazione del driver USB: schermata di completamento

Fare clic su **Finish**.

III. Collegamento del dispositivo al computer

Una volta completata l'installazione del driver, è il momento di alimentare il lettore CD o il processore digitale e collegarlo al computer tramite cavo USB.

- **Utilizzare una porta USB 3.0 o 2.0, poiché le porte USB 1.1 non supportano frequenze di campionamento pari o superiori a 176,4 kHz. La lunghezza del cavo non deve superare i 2 metri.**

Al primo collegamento, la barra delle attività sul computer mostrerà un messaggio a indicare che il dispositivo è pronto all'utilizzo. È possibile che siano necessari alcuni attimi affinché venga mostrato il messaggio; non scollegare il cavo prima della sua visualizzazione. Questo messaggio viene visualizzato soltanto al primo collegamento dopo l'installazione; non verrà visualizzato nuovamente a meno che non venga reinstallato il driver.

Durante il collegamento iniziale, è possibile la comparsa per 10 secondi circa di caratteri sfarfallanti o mutevoli sul display del dispositivo Accuphase. Questo comportamento è normale e indica che il dispositivo sta confermando il collegamento al computer.

La procedura di installazione è terminata. Ora è possibile utilizzare il software del lettore musicale per riprodurre dal computer attraverso il dispositivo Accuphase. Per procedere, installare (se necessario) e avviare il lettore, quindi configurare il lettore affinché trasmetta in uscita al dispositivo Accuphase. Per informazioni sulla configurazione dell'uscita del lettore, consultare la documentazione del lettore.

IV. Disinstallazione di USB Driver4

Prima della disinstallazione, accertarsi di scollegare il cavo USB che collega il computer al lettore CD o al processore digitale.

- (1) Aprire il Pannello di controllo. Se nel Pannello di controllo “Visualizza per” è impostato su Categoria”, aprire **Programmi** o **Disinstalla un programma**. Se “Visualizza per:” è impostato su “Icone grandi” o “Icone piccole”, aprire **Programmi e funzionalità**. Viene quindi visualizzata una finestra come quella illustrata nella Figura 4.

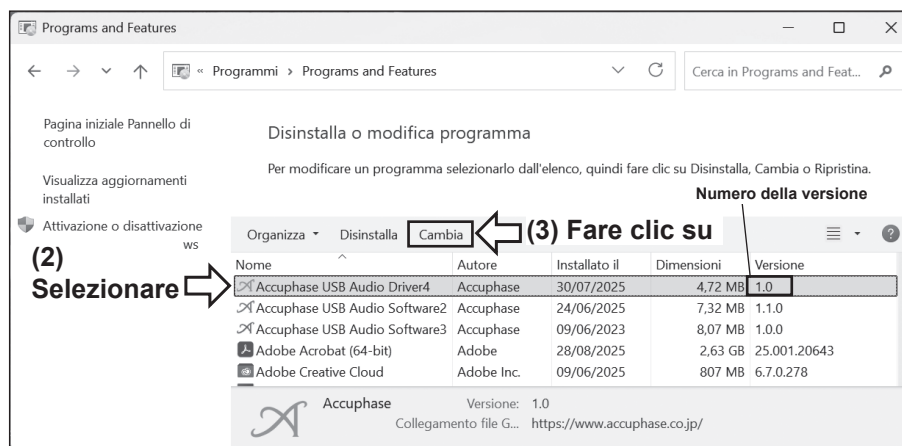


Fig. 4 Schermata di disinstallazione di Pannello di controllo

- (2) Fare clic sulla voce “Accuphase USB Audio Driver4” nell’elenco visualizzato (nella colonna **Autore** sarà visualizzato Accuphase; consultare l’illustrazione precedente).
- (3) Subito sopra l’elenco, fare clic su **Cambia** (consultare l’illustrazione precedente). Viene aperta la schermata illustrata nella Figura 5.

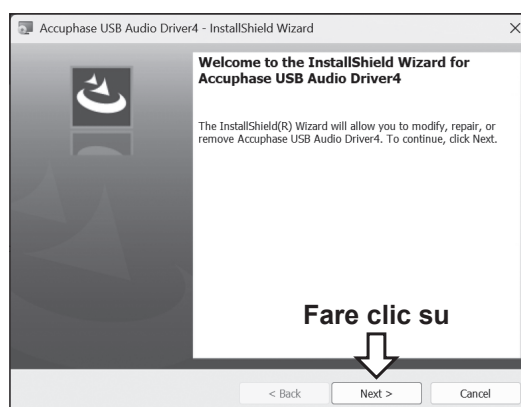


Fig. 5 Schermata di modifica del programma

- (4) Fare clic su **Next** (consultare la figura sopra) per passare alla schermata illustrata nella Figura 6.

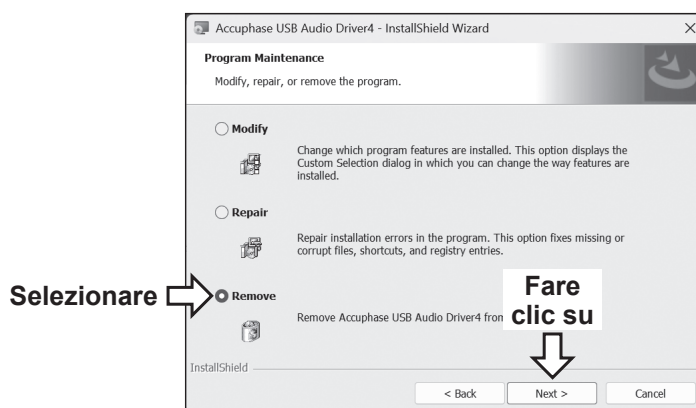


Fig. 6 Schermata Modify/Repair/Remove

- (5) Fare clic su **Remove** per disinstallare il driver, come illustrato nella figura precedente. Quindi fare clic su **Next** per passare alla schermata di conferma illustrata nella Figura 7.
- All'avvio del processo è possibile che venga visualizzato il popup di controllo dell'account utente (UAC). Verificare che nella schermata sia identificata correttamente l'applicazione (cercare parole come "Accuphase" o "INTERFACE"); quindi fare clic su **Sì** per continuare.
- (6) Fare clic su **Remove** per avviare la disinstallazione.

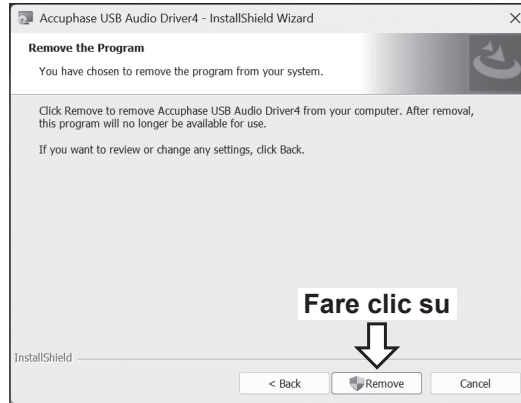


Fig. 7 Conferma finale della disinstallazione

- (7) Una volta completata la disinstallazione, viene visualizzata una schermata di completamento (Fig. 8). Fare clic su **Finish**.



Fig. 8 Disinstallazione completata

Supplemento: verifica della versione del driver USB

Per sapere se si sta utilizzando la versione più recente del driver, è necessario verificare innanzitutto il numero della versione del driver installato.

- (1) Aprire il Pannello di controllo. Se nel Pannello di controllo "Visualizza per" è impostato su "Categoria", aprire **Programmi o Disinstalla un programma**. Se "Visualizza per:" è impostato su "Icone grandi" o "Icone piccole", aprire **Programmi e funzionalità**. Viene quindi visualizzata una finestra come quella illustrata nella Figura 4 (pagina 24).
- (2) Trovare la voce "Accuphase USB Audio Driver4" nell'elenco visualizzato. (Consultare la Fig. 4).
- (3) Il numero della versione è visualizzato nella colonna **Versione** dell'elenco (a destra).
 - Per verificare il numero della versione più recente, visitare il sito web di Accuphase all'indirizzo <https://www.accuphase.com/>.

- Windows e Windows 11 sono marchi registrati di Microsoft Corporation negli Stati Uniti.
- Mac e macOS sono marchi registrati di Apple Inc. negli Stati Uniti.

USB Driver4: 设置指南

您必须先 Windows 计算机上安装 USB Driver4, 然后才能使用 USB 数据线将计算机连接到 Accuphase CD 播放器、数字处理器或其他类似设备。以下说明将指导您完成在 Windows 计算机上安装或卸载驱动程序步骤。画面截图来自 Windows 11。

- 在完成驱动程序安装之前, 请勿将 **Accuphase** 音频设备连接到 **Windows** 计算机。
- 开始安装之前, 请关闭 Windows 计算机上正在运行的所有其他应用程序。
- **请务必按照所示顺序执行所有安装步骤, 以确保驱动程序正常运行。**
- 此驱动程序仅适用于 64 位 Windows 系统。
支持的操作系统: 64 位 Windows 11
- 如果您使用的是 Mac, 则无需安装驱动程序。(已确认在 macOS Monterey 12.4 及更高版本上可正确运行。)
- **请务必使用最新版本的音乐播放器和插件程序。**
- 关于计算机端设置和操作的信息, 请参阅计算机系统文档。
- 此驱动程序需要 USB 总线电源。如果通过 USB 集线器连接, 请确保集线器输出总线电源。
- 如需更新此 USB 驱动程序软件, 请访问我们的网站
<https://www.accuphase.com/>。
- 请使用 USB 3.0 或 2.0 端口。请注意, USB 1.1 端口无法处理 176.4 kHz 及更高的采样频率。
- **如果您要更新此驱动程序: 请先卸载旧版本, 然后再安装新版本。**有关卸载步骤, 请参阅“四. 卸载 USB Driver4”(第 29 页)。
- **此驱动程序不支持来自以下 Accuphase 设备的 USB 输入。**
 - DC-1000、DC-950、DC-901
 - DP-770、DP-750、DP-720
 - DP-570、DP-560、DP-550
 - DP-450、DP-430、DP-410
 - DC-37
 - DAC-60、DAC-50、DAC-40

一. 安装驱动程序所需的材料

- **Windows 计算机**
- **CD 光驱** (如果使用 CD 光驱安装, 则需要 CD 光驱。如果您的计算机没有内置光驱, 请连接并使用外置光驱。)
- **USB Driver4 CD** (Accuphase 产品随附)
或者, 您可以从 Accuphase 网站**下载最新版本的驱动程序** (zip 文件)。(实际上, 我们建议您下载并安装最新版本。)
- **USB 数据线** (带 B 型接口的 USB 2.0 数据线; 长度不超过 2 米)

二. 安装步骤

- (1) 断开 Accuphase 设备（CD 播放器或数字处理器）与 Windows 计算机的连接。
- (2) 启动计算机并登录。
- (3) 如果使用 Accuphase CD 播放器或数字处理器附带的 Driver4 CD：将 CD 放入 CD 驱动器，然后继续执行步骤 4。
如果使用下载的 zip 文件：解压文件。这将自动创建一个包含驱动程序安装文件的新文件夹。
- (4) 运行 setup.exe 文件（在 CD 驱动器中，或从上一步创建的新文件夹中运行）。
 - 安装过程开始时，可能会出现 UAC（User Account Control：用户账户控制）弹出窗口。确认弹出窗口是否正确识别了应用程序（查找“Accuphase”或“INTERFACE”等字样）；然后单击是继续。
- (5) 片刻之后，将出现第一个画面。



图 1 USB 驱动程序安装：第一个画面

选择您希望在其余安装过程中使用的语言，然后单击 **Next**（下一步）。

- (6) 将出现第二个画面。单击 **Install**（安装）开始安装。



图 2 USB 驱动程序安装：确认画面

(7) 安装完成后，将出现下一个画面。



图 3 USB 驱动程序安装：完成画面

点击 **Finish**（完成）。

三. 将设备连接到计算机

驱动程序安装完成后，即可启动您的 CD 播放器或数字处理器，并通过 USB 数据线将其连接到计算机。

- 请使用 USB 3.0 或 2.0 端口，因为 USB 1.1 端口不支持 176.4 kHz 或更高的采样频率。数据线长度不应超过 2 米。

首次连接时，计算机上的任务栏将显示一条消息，指示设备已准备就绪，可供使用。此消息可能需要等待一段时间才会显示；请在看到此消息之前不要断开数据线。此消息仅在安装后首次连接时显示；除非您重新安装驱动程序，否则不会再次显示。

初始连接期间，Accuphase 设备的显示屏上可能会出现闪烁和变化的字符，持续约 10 秒。这是正常现象，表示设备正在确认与计算机的连接。

安装工作现已完成。您现在可以使用音乐播放器软件通过 Accuphase 设备播放计算机上的音乐。要继续，请安装（如有必要）并启动播放器，并将播放器设置为输出到 Accuphase 设备。关于如何设置播放器输出的信息，请参阅播放器的文档。

四. 卸载 USB Driver4

卸载前，请断开连接计算机和 CD 播放器或数字处理器的 USB 数据线。

- (1) 打开“控制面板”，如果控制面板视图被设置为按“类别查看”，则进入 **Programs（程序）** 或 **Uninstall a program（卸载程序）**。如果控制面板被设置为按“大图标”或“小图标”查看，则进入 **Programs and Features（程序和功能）**，然后将打开如图 4 所示的画面。

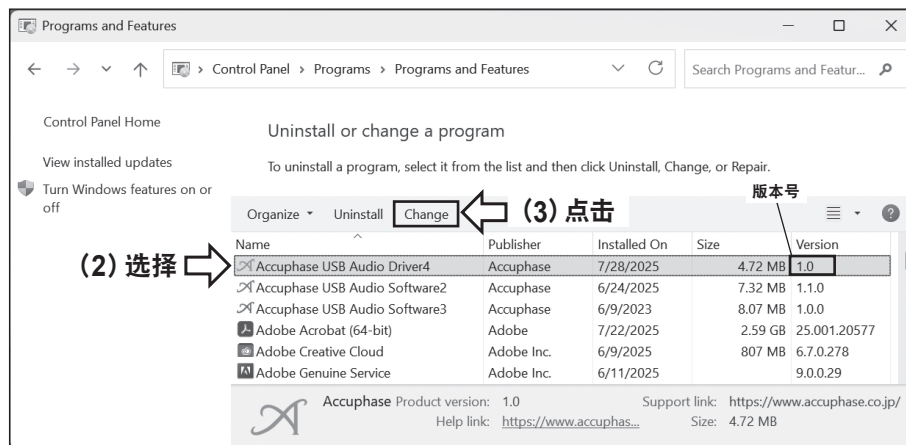


图 4 控制面板的卸载画面（说明使用的是英文版画面）

- (2) 在显示的列表中点击“Accuphase USB Audio Driver4”条目（**Publisher（发布者）**列将显示 Accuphase；参见上图）。
- (3) 在列表正上方，点击 **Change（更改）**（参见上图）。这将打开如图 5 所示的画面。



图 5 程序更改画面

- (4) 点击 **Next（下一步）**（见上图）进入如图 6 所示的画面。



图 6 Modify/Repair/Remove（修改/修复/删除）画面

(5) 点击 **Remove** (删除) 以卸载驱动程序, 如上图所示。然后点击 **Next** (下一步) 进入如图 7 所示的确认画面。

- 安装过程开始时, 可能会出现 UAC 弹出窗口。请确认画面能正确识别应用程序 (查找 “Accuphase” 或 “INTERFACE” 等字样); 然后点击继续。

(6) 点击 **Remove** (删除) 开始卸载。

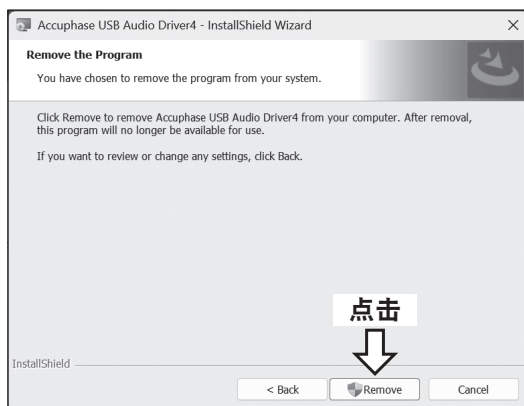


图 7 最终卸载确认

(7) 卸载完成后, 将出现完成画面 (图 8)。请点击 **Finish** (完成)。



图 8 卸载完成

补充：确认 USB 驱动程序版本

如果您想知道您使用的驱动程序是否是最新版本, 必须先确认已安装驱动程序的版本号。

- (1) 打开 “控制面板”, 如果控制面板视图被设置为按 “类别查看”, 则进入 **Programs (程序)** 或 **Uninstall a program (卸载程序)**。如果控制面板被设置为按 “大图标” 或 “小图标” 查看, 则进入 **Programs and Features (程序和功能)**, 然后将打开如图 4 (第 29 页) 所示的画面。
- (2) 在显示的列表中找到 “Accuphase USB Audio Driver4” 条目。(见图 4。)
- (3) 版本号显示在列表 (在右侧) 的 **Version (版本)** 列中。
 - 要确认最新发布的版本号, 请访问 Accuphase 网站 <https://www.accuphase.com/>。

- Windows 和 Windows 11 是 Microsoft Corporation 在美国的注册商标。
- Mac 和 macOS 是 Apple Inc. 在美国的注册商标。

enrich life through technology



ACCUPHASE LABORATORY, INC.

YOKOHAMA, Japan

<https://www.accuphase.com/>