

USB Utilities 2: Setup Guide (Version. 1.0)

This guide explains how to install the USB utility software on your computer, and how to set the software for use with your CD player, digital processor, or other components. It also explains how to repair and uninstall the software.

Note: Except where otherwise noted, screenshots are from Windows 7.

- ◆ Please do not connect your Accuphase product (CD player or digital processor) to your computer until you have completed installation of these utilities.
- ◆ Please close all applications on your computer before you start the installation.
- ◆ Please follow the procedure given below to install the utilities. The software may not work properly if installed incorrectly or out of sequence. In the worse case, you may find it necessary to reinstall your entire Windows operating system.
- ◆ The USB utilities software is for use only on Windows computers.

Supported Operating System

Windows 7 (32-bit, 64-bit)

Windows 8 (32-bit, 64-bit)

Windows 8.1 (32-bit, 64-bit)

- ◆ There is no need to install these USB utilities on Macintosh computers. (Confirmed on Mac OS versions up to 10.7 Lion) Simply change the audio player output device to "Accuphase USB Audio Device2." For more information, refer to the documentation that came with your player.
- ◆ Please be sure to keep your audio players and your add-ins programs updated to their newest versions.
- ◆ Refer to your computer's documentation for information about how to set up and use your USB interface.
- ◆ The USB requires bus power (200 mA or higher).
- ◆ To download the latest USB drivers for Accuphase products, follow the instructions under the corresponding product pages at <http://www.accuphase.com>.
- ◆ Please use a USB 3.0 or USB 2.0 port. Note that USB 1.1 ports do not support sampling rates above 176.4 kHz.
- ◆ Please be sure to uninstall your current driver before updating to a newer driver. (See Section V, "Repairing and Uninstalling," on page 4 below.)
- ◆ These USB utilities cannot be used with USB utilities that shipped with these products: DC-901, DP-720, DP-550, DP-410, DAC-40.

I. What You Will Need for Installation

- **A computer running Windows**
- **A CD or DVD drive** (either internal or external)
- **The USB Utilities 2 software** (included in the CD that came with Accuphase CD player or digital processor; and also available for download as a self-extracting compressed file from the Accuphase website.)
- **USB cables** (USB 2.0, Type B, not longer than 2 meters [6½ ft])

II. Install USB Utilities 2

- ❶ Be sure that your player (your CD player or digital processor) is **not** connected to your computer. If you install while connected, the installation may fail, and—in the worst case—you may need to reinstall the entire operating system.
- ❷ Log in to the computer as Administrator.
- ❸ If using the “USB Utilities 2” CD that came with your player, set it into your computer’s CD or DVD drive. If you are downloading the utilities from the Accuphase website: Save the (self-extracting) file into an appropriate folder, and then double-click on the filename to extract the file.
- ❹ Press the Windows logo key and the “R” key at the same time (or click the **Start** button, and then click **Run**) to open the Run dialog. Click **Browse**, select and open your CD or your extracted file, then select **setup** (or **setup.exe**), and click **Open**.
- ❺ Now back at the Run dialog, click **OK** to start the setup program.
 - ◆ If the UAC (User Account Control) dialog appears, be sure that it displays an appropriate name, such as “Accuphase” or “Savitech Corp.” Then click **Yes** to start the setup program.
- ❻ After a few moments, the program displays a dialog such as shown in Fig. 1.

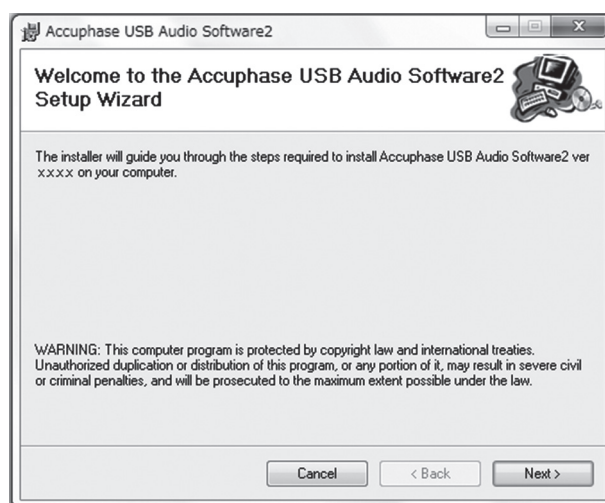


Fig. 1 Setup Program’s Initial Dialog

- ❼ Click **Next**. When prompted, enter the appropriate selections (destination folder, user, etc.), and proceed in accordance with instructions on the screen. (If you are not sure about what to select, just click **Next** to leave the settings at their defaults.) The Setup program may take some time to complete the installation.
- ❽ After awhile, the program will present a dialog such as shown in Fig. 2.

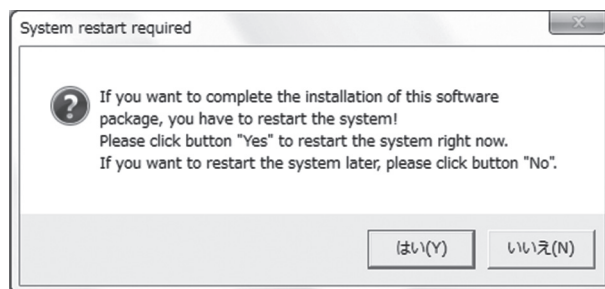


Fig. 2 Restart Now, or Later

Click **Yes** if you wish to reboot the computer immediately, or **No** if you’d prefer to reboot the computer later. Installation will be completed when the computer restarts. (The reboot is necessary in order to load the new drivers.)

III. Connecting to the Computer

After the driver software has been installed, you can proceed to connect the CD player or digital processor to your computer, using a USB cable (USB 2.0, Type B).

- ◆ Please use a USB 3.0 or USB 2.0 port. Note that USB 1.1 ports do not support sampling rates above 176.4 kHz. Please also use a USB cable not longer than 2 meters [6½ ft].

The first time you connect, the Windows taskbar displays a message telling you that your new hardware has been installed. It may take some time for this message to come up. Please do not disconnect the USB cable until this message has appeared. (This message comes up after the first connection only. It will not appear again unless you reinstall the utilities.)

IV. Setting the Playback Sampling Frequency and Bit Length

- ◆ To make these settings, your computer must be connected by USB with your player (CD player or digital processor).
- ◆ Be sure to stop playback before making changes to these settings. Note that changes may not become effective immediately; some players respond more quickly than others.


● In “DirectSound” Mode

If your player is running in DirectSound mode, you can freely set the sampling frequency and bit length produced by your computer.

- ◆ DirectSound (“DS”), a software component included with Windows operating systems, extends the computer’s audio playback functionality.
- ① Double-click the “Accuphase USB Audio Control Panel2” icon or click the **Start** button, select **All Programs** → **Accuphase USB Audio Software2**, and click **Accuphase USB Audio Control Panel2** to open the dialog illustrated in Fig. 3.
- ◆ If the UAC (User Account Control) dialog appears, check that the information it displays appears to be appropriate. Then click **Yes** to open the Accuphase USB Audio Control panel2.



Fig. 3 Accuphase USB Audio Control Panel 2

- ② Set the desired sampling frequency and bit length at the control panel.
 - ◆ While the player is running in DirectSound mode, the control-panel settings take precedence over the settings at the player side and the data in your music files. The maximum available sampling frequency and bit length, however, are determined by the player itself.
 - ◆ About USB Audio Control Panel 2
Accuphase's Audio Control Panel 2 program will continue to run even after you close the window by clicking the Minimize button (the  button) at the top right of the window. If you wish to reopen the window, or forcibly terminate the program, do the following.
 1. Right-click the Audio Control Panel 2 icon in the system tray area of the taskbar, to open a menu with two choices: Show and Exit.
 2. To reopen the window, click Show. To terminate the program, click Exit.

In "ASIO" Mode

If your player is running in ASIO mode, your player's ASIO settings and your music file data essentially determine the sampling frequency and bit length used by your computer. The control panel shows the currently used values, as illustrated below.

- ◆ ASIO (Audio Stream Input/Output) is a digital-audio sound card driver protocol developed by Steinberg,

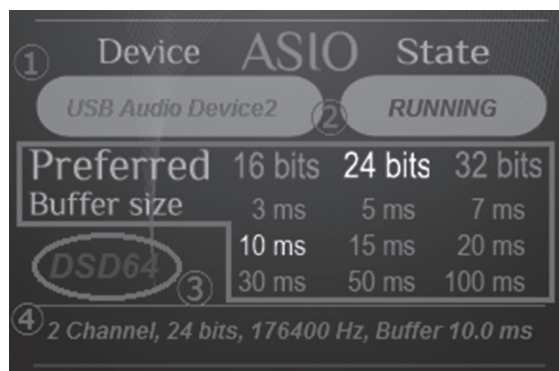


Fig. 4 Appearance of Accuphase USB Control Panel 2 When ASIO is Running

Specifically, the panel shows the following information.

- ① The name of the connected USB device ("USB Audio Device2")
- ② Buffered bit length, and buffer size
You can set these as desired. The bit length setting determines the PCM bit length, overriding the bit length set by the music file. The buffer size should be kept as small as you can make it without impacting the sound.
- ③ Type of data being played (PCM, DSD64, or DSD128)
- ④ Operating mode
Shows the number of channels, bit length, sampling frequency, and buffer size used during playback. Note that sampling frequency and bit length values are determined by the player's ASIO settings, and may differ from values set in your music files. (For example, in ASIO Native mode, DSD64 files will play at "32 bits' 88200 Hz.")

This completes setup of the USB utilities. Next, you need to install your player, and then change the output device to "Accuphase USB Audio Device 2," and then you will be ready to enjoy some great sound. For information about how to change the output device selection, refer to the documentation that came with your player

V. Repairing and Uninstalling

- ◆ Before starting repair or uninstall, be sure to disconnect the USB cable connecting your computer to your CD player or digital processor.
- ◆ Once started, Accuphase USB Audio Control Panel 2 will continue to run unless you purposely close it. If you attempt to repair or install the USB utilities while the control panel is running, a warning message will appear. Read the message, and then continue. Or if you prefer, close the control panel before starting the repair/uninstall (see "About USB Audio Control Panel 2," on this page.)

- 1 Open the Control Panel. Then select Programs → Uninstall a Program (if Category view), or Programs and Features (if Classic view). The Uninstall or change a program window (Fig. 5) opens.

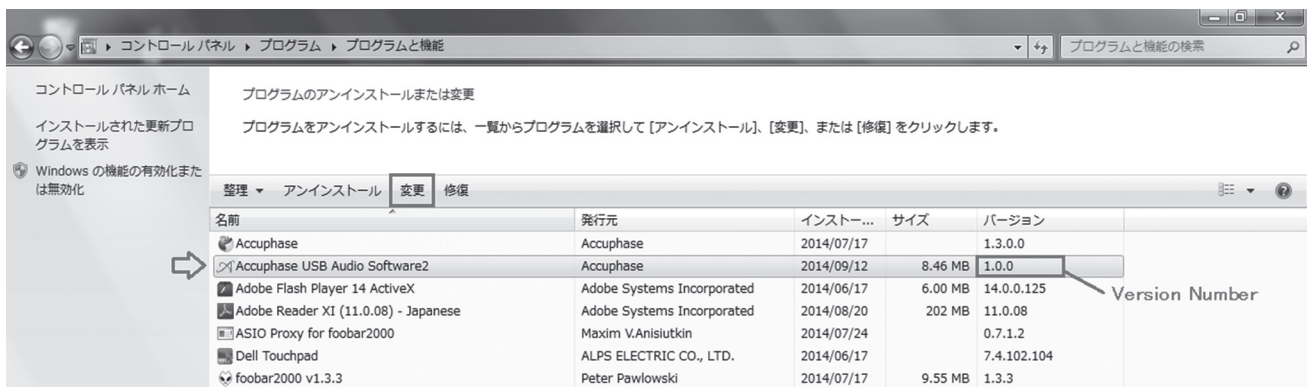


Fig. 5 “Uninstall or Change Program” Dialog

- 2 Find Accuphase USB Audio Software inside the program list, and click it.
- 3 Click the **Change** button near the top of the window. The program displays a dialog such as shown in Fig. 6.



Fig. 6 Utility Software's Repair/Uninstall Dialog

- 4 If you wish to repair the utility software, select the **Repair** radio button. If you wish to uninstall the software, select the **Remove** radio button (as shown in Fig. 6).
 - ◆ If the UAC (User Account Control) dialog appears, be sure that it displays an appropriate name, such as “Accuphase” or “Savitech Corp.” Then click Yes to proceed.
 Click **Finish** to start the uninstallation or repair. When the process is completed, the “Installation Complete” message will appear. Click **Close** to close the dialog.

Appendix: Finding the USB Utilities Version

If you wish to find out whether you are running the latest version of the utility software, you must check the number of your currently installed version. Proceed as follows.

- 1 Open the Control Panel. Then select **Programs** → **Uninstall a Program** (if Category view) or **Programs and Features** (if Classic view). The “Uninstall or Change Program” dialog appears (see Fig. 5 on this page).
- 2 Find **Accuphase USB Audio Software2** inside the program list, and click it. (See arrow in Fig. 5.)
- 3 The currently installed version is indicated in the Version column, at the right of the entry.
 - ◆ To check the version number of the latest released version, visit <http://www.accuphase.co.jp>.

- Windows 7, Windows 8, and Windows 8.1 are registered trademarks of Microsoft Corporation.
- Macintosh and Mac OS are registered trademarks of Apple, Inc.
- ASIO is a registered trademark of Steinberg Media Technologies GmbH.

USB Utilities 2 : Guide d'installation et de configuration (Version 1.0)

Ce guide vous explique comment installer l'utilitaire USB sur votre ordinateur et comment le configurer pour l'utiliser avec votre lecteur CD, votre processeur numérique ou tout autre composant. Vous y trouverez également des instructions pour le dépannage et la désinstallation de l'utilitaire.

Remarque : sauf mention contraire, les copies d'écran correspondent à Windows 7.

- ◆ Ne raccordez pas votre produit Accuphase (lecteur CD ou processeur numérique) à l'ordinateur tant que vous n'avez pas terminé l'installation de l'utilitaire USB.
- ◆ Fermez toutes les applications ouvertes sur votre ordinateur avant de démarrer l'installation.
- ◆ Suivez la procédure décrite ci-dessous pour installer l'utilitaire. S'il n'est pas installé convenablement ou si l'installation n'est pas réalisée selon l'ordre séquentiel, l'utilitaire risque de ne pas fonctionner correctement. Dans le pire des cas, vous pourriez être obligé de réinstaller entièrement votre système d'exploitation Windows.
- ◆ L'utilitaire USB fonctionne uniquement sur des ordinateurs Windows.

Systèmes d'exploitation pris en charge

Windows 7 (32 bits, 64 bits)

Windows 8 (32 bits, 64 bits)

Windows 8.1 (32 bits, 64 bits)

- ◆ Il est inutile d'installer l'utilitaire USB sur les ordinateurs Macintosh (information confirmée jusqu'aux versions Mac OS 10.7 Lion). Il vous suffit de régler la sortie du lecteur audio sur « Accuphase USB Audio Device2 ». Pour plus d'informations, reportez-vous à la documentation fournie avec votre lecteur.
- ◆ Assurez-vous que les versions des logiciels de vos lecteurs audio et des programmes complémentaires sont bien actualisées.
- ◆ Reportez-vous à la documentation de votre ordinateur pour plus d'informations sur la configuration et l'utilisation de votre interface USB.
- ◆ Une alimentation par bus USB est requise (200 mA ou plus).
- ◆ Pour télécharger les pilotes USB les plus récents pour les produits Accuphase, suivez les instructions sur les pages correspondant aux produits du site Web <http://www.accuphase.com>.
- ◆ Utilisez un port USB 3.0 ou USB 2.0. Notez que les ports USB 1.1 ne prennent pas en charge des taux d'échantillonnage supérieurs à 176,4 kHz.
- ◆ Lors de la mise à jour du pilote, assurez-vous de désinstaller l'ancienne version. (voir section V, « Dépannage et désinstallation » à la page 9 ci-après).
- ◆ Cet utilitaire USB ne peut pas être utilisé avec les utilitaires livrés avec les produits suivants : DC-901, DP-720, DP-550, DP-410, DAC-40.

I. Configuration requise pour l'installation

- **Un ordinateur fonctionnant sous Windows**
- **Un lecteur CD ou DVD** (interne ou externe)
- **Le logiciel USB Utilities 2** (inclus sur le CD fourni avec le lecteur CD ou processeur numérique Accuphase - également disponible sous la forme d'un fichier compressé auto-extractible sur le site Web Accuphase.)
- **Des câbles USB** (USB 2.0, de type B, de longueur inférieure à 2 mètres)

II. Installation du programme USB Utilities 2

- ❶ Vérifiez que le lecteur CD (ou processeur numérique) n'est **pas** connecté à l'ordinateur. Si vous procédez à l'installation alors que les deux appareils sont raccordés, celle-ci risque de ne pas s'effectuer correctement et, dans le pire des cas, vous pourriez être obligé de réinstaller votre système d'exploitation.
- ❷ Ouvrez une session sur l'ordinateur en tant qu'Administrateur.
- ❸ Si vous utilisez le CD « USB Utilities 2 » fourni avec le lecteur CD, insérez-le dans le lecteur CD ou DVD de l'ordinateur. Si vous téléchargez l'utilitaire depuis le site Web Accuphase : enregistrez le fichier (auto-extractible) dans un dossier approprié, puis double-cliquez dessus pour l'extraire.
- ❹ Appuyez simultanément sur les touches Windows et R (ou cliquez sur le bouton **Démarrer**, puis cliquez sur **Exécuter**) pour ouvrir la boîte de dialogue Exécuter. Cliquez sur **Parcourir**, ouvrez le CD ou le fichier extractible, sélectionnez **setup** (ou **setup.exe**), puis cliquez sur **Ouvrir**.
- ❺ Sur la boîte de dialogue Exécuter, cliquez sur **OK** pour démarrer le programme d'installation.
 - ◆ Si la boîte de dialogue Contrôle de compte d'utilisateur apparaît, vérifiez que le nom « Accuphase » ou « Savi-tech Corp. » s'affiche, puis cliquez sur **Oui** pour démarrer le programme d'installation.
- ❻ Au bout de quelques instants, le programme affiche la boîte de dialogue illustrée à la Fig. 1.



Fig. 1 Première boîte de dialogue de l'installation

- ❼ Cliquez sur **Next** (Suivant). Aux invites, saisissez les informations requises (dossier d'installation, sélection de l'utilisateur, etc.), puis poursuivez l'installation en suivant les instructions à l'écran. (Si vous ne savez pas quelle configuration choisir, cliquez simplement sur **Next** (Suivant) sans modifier les réglages par défaut.) L'installation peut prendre quelques instants.
- ❽ Au bout d'un moment, le programme affiche la boîte de dialogue illustrée à la Fig. 2.

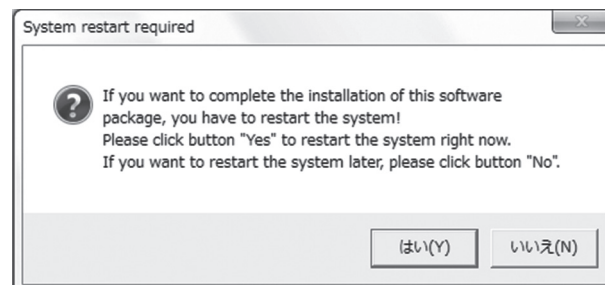


Fig. 2 Redémarrage immédiat ou ultérieur

Cliquez sur **Yes** (Oui) si vous souhaitez redémarrer immédiatement l'ordinateur, ou sur **No** (Non) si vous préférez le faire ultérieurement. L'installation est terminée au redémarrage de l'ordinateur. (Le redémarrage permet de charger les nouveaux pilotes.)

III. Raccordement à l'ordinateur

Une fois le pilote installé, vous pouvez raccorder le lecteur CD ou le processeur numérique à votre ordinateur à l'aide d'un câble USB (USB 2.0, type B).

- ◆ Utilisez un port USB 3.0 ou USB 2.0. Notez que les ports USB 1.1 ne prennent pas en charge des taux d'échantillonnage supérieurs à 176,4 kHz. La longueur du câble USB doit être inférieure à 2 mètres.

Lors de votre première connexion, la barre de tâches Windows affiche un message vous informant que le nouveau matériel a été installé. Quelques instants peuvent s'écouler avant que ce message ne s'affiche. Ne déconnectez pas le câble USB tant que le message ne s'est pas affiché. (Ce message apparaît uniquement à la première connexion. Si vous réinstallez l'utilitaire, il s'affichera à nouveau.)

IV. Réglages de la fréquence d'échantillonnage et de la longueur en bits du lecteur

- ◆ Pour procéder aux réglages, l'ordinateur doit être connecté au lecteur CD (ou processeur numérique) à l'aide d'une connexion USB.
- ◆ Arrêtez la lecture avant de modifier les réglages. Notez que les modifications peuvent ne pas être immédiatement effectives, certains lecteurs étant plus réactifs que d'autres.

● En mode DirectSound

Si votre lecteur fonctionne en mode DirectSound, vous pouvez librement configurer la fréquence d'échantillonnage et la longueur en bits fournies par l'ordinateur.

- ◆ DirectSound est un composant logiciel incorporé aux systèmes d'exploitation Windows qui optimise la fonction de lecture audio de l'ordinateur.

① Double-cliquez sur l'icône « Accuphase USB Audio Control Panel2 » ou cliquez sur le bouton **Démarrer**, sélectionnez **Tous les programmes** → **Accuphase USB Audio Software2**, puis cliquez sur **Accuphase USB Audio Control Panel2** pour ouvrir la boîte de dialogue illustrée à la Fig. 3.

- ◆ Si la boîte de dialogue Contrôle de compte d'utilisateur apparaît, vérifiez l'exactitude des informations affichées. Cliquez ensuite sur **Oui** pour ouvrir le panneau de configuration audio USB Accuphase 2.

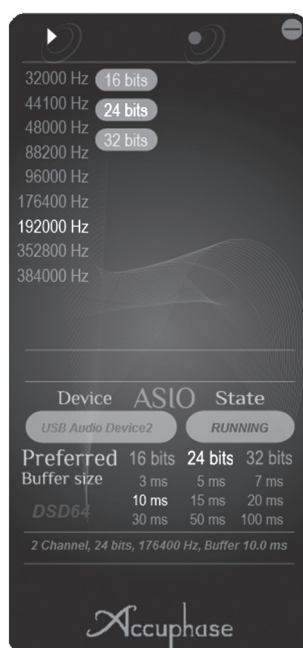



Fig. 3 Panneau de configuration audio USB Accuphase 2

- ② Définissez la fréquence d'échantillonnage et la longueur en bits.
- ◆ Lorsque le lecteur fonctionne en mode DirectSound, les réglages du panneau de configuration sont prioritaires par rapport à ceux du lecteur et aux données des fichiers de musique. Toutefois, les valeurs maximales de la fréquence d'échantillonnage et de la longueur en bits dépendent du lecteur.
 - ◆ À propos du panneau de configuration audio USB Accuphase 2
Le programme du panneau de configuration continue à fonctionner même si vous fermez la fenêtre à l'aide du bouton Réduire (bouton ) en haut et à droite de la fenêtre. Procédez comme suit si vous souhaitez ouvrir à nouveau la fenêtre ou forcer la fermeture du programme.
 1. Cliquez à l'aide du bouton droit de la souris sur Audio Control Panel 2, située dans la barre d'état, pour ouvrir un menu comportant deux options : **Show** (Afficher) et **Exit** (Quitter).
 2. Pour ouvrir à nouveau la fenêtre, cliquez sur **Show** (Afficher). Pour fermer le programme, cliquez sur **Exit** (Quitter).

En mode ASIO

Si votre lecteur fonctionne en mode ASIO, la fréquence d'échantillonnage et la longueur en bits utilisées par l'ordinateur sont principalement déterminées par les réglages ASIO du lecteur et les données du fichier de musique. Le panneau de configuration affiche les valeurs utilisées comme illustré ci-dessous.

- ◆ ASIO (Audio Stream Input/Output) est un protocole d'entrée/sortie des signaux audio pour carte son développée par Steinberg.

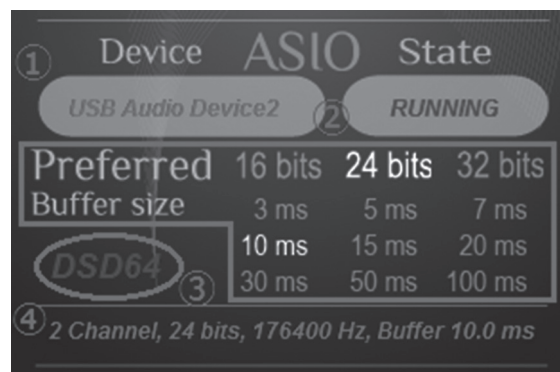


Fig. 4 Panneau de configuration audio USB Accuphase 2 en mode ASIO

Ce panneau de configuration comporte les informations suivantes.

- ① Nom de l'appareil USB connecté (« USB Audio Device2 »)
- ② Longueur en bits mise en tampon et taille de la mémoire tampon
Vous pouvez définir librement ce réglage. Le réglage de la longueur en bits détermine la longueur en bit de la modulation par impulsion et codage ou MIC, annulant tout réglage défini par le fichier de musique. La taille de la mémoire tampon doit être la plus réduite possible, sans impact sur la qualité du son.
- ③ Type de données lues (PCM, DSD64 ou DSD128)
- ④ Mode d'exploitation
Indique le nombre de canaux, la longueur en bits, la fréquence d'échantillonnage et la taille de la mémoire tampon utilisée lors de la lecture. Notez que les valeurs de la fréquence d'échantillonnage et de la longueur en bits dépendent des réglages ASIO du lecteur et qu'elles peuvent différer des valeurs définies dans vos fichiers de musique. (Par exemple, en mode ASIO natif, les fichiers DSD64 sont lus en 32 bits et à une fréquence de 88 200 Hz.)

La configuration du logiciel USB Utilities est terminée. Pour bénéficier d'un son d'une qualité extraordinaire, vous devez ensuite installer le lecteur et régler la sortie sur « Accuphase USB Audio Device 2 ». Pour savoir comment modifier le périphérique de sortie, consultez la documentation fournie avec le lecteur.

V. Dépannage et désinstallation

- ◆ Avant de procéder à tout dépannage ou toute désinstallation, assurez-vous de débrancher le câble USB reliant l'ordinateur et le lecteur CD ou le processeur numérique.
- ◆ Une fois démarré, le panneau de configuration audio USB Accuphase 2 continue à fonctionner à moins que vous ne forciez sa fermeture. Si vous essayez de dépanner ou de désinstaller l'utilitaire USB alors que le panneau de configuration est en cours d'exécution, un message d'avertissement apparaît. Lisez le message et continuez. Ou si vous préférez, fermez le panneau de configuration avant de procéder à un dépannage ou à une désinstallation (voir le paragraphe « À propos du panneau de configuration audio USB Accuphase 2 », sur cette page).

- 1 Ouvrez le panneau de configuration. Sélectionnez ensuite Programmes → Désinstaller un programme (en Affichage des catégories), ou Programmes et fonctionnalités (en Affichage classique). La fenêtre Désinstaller ou modifier un programme apparaît (Fig.5).



Fig. 5 Fenêtre Désinstaller ou modifier un programme

- 2 Recherchez « Accuphase USB Audio Software » dans la liste des programmes et cliquez dessus.
- 3 Cliquez sur le bouton **Modifier** en haut de la fenêtre. Le programme affiche la boîte de dialogue illustrée à la Fig. 6.



Fig. 6 Boîte de dialogue de dépannage ou de désinstallation de l'utilitaire

- 4 Si vous souhaitez dépanner l'utilitaire, sélectionnez la case d'option **Repair** (Réparer). Si vous souhaitez désinstaller l'utilitaire, sélectionnez la case d'option **Remove** (Supprimer) (comme illustré à la Fig. 6).
 - ◆ Si la boîte de dialogue Contrôle de compte d'utilisateur apparaît, vérifiez que le nom « Accuphase » ou « Savitech Corp. » s'affiche, puis cliquez sur **Yes** (Oui) pour poursuivre.
 Cliquez sur **Finish** (Terminer) pour démarrer le dépannage ou la désinstallation. À la fin du processus, le message « Installation Complete » (Installation terminée) apparaît. Cliquez sur **Close** (Fermer) pour quitter la boîte de dialogue.

Annexe : vérification des informations de version du programme USB Utilities

Si vous souhaitez savoir si vous disposez de la dernière version de l'utilitaire, vous devez vérifier le numéro de la version installée. Procédez comme suit.

- 1 Ouvrez le panneau de configuration. Sélectionnez ensuite **Programmes → Désinstaller un programme** (en Affichage des catégories) ou **Programmes et fonctionnalités** (en Affichage classique). La fenêtre Désinstaller ou modifier un programme apparaît (voir Fig. 5 à cette page).
- 2 Recherchez « **Accuphase USB Audio Software 2** dans la liste des programmes et cliquez dessus. (Voir flèche dans la Fig. 5.)
- 3 La version actuellement installée est indiquée dans la colonne Version, à droite de l'entrée.
 - ◆ Pour connaître la version la plus récente, accédez au site <http://www.accuphase.com>.

- Windows 7, Windows 8 et Windows 8.1 sont des marques déposées de Microsoft Corporation.
- Macintosh et Mac OS sont des marques déposées d'Apple, Inc.
- ASIO est une marque déposée de Steinberg Media Technologies GmbH.

Handbuch zur Einrichtung der USB-Dienstprogramme 2 (Version 1.0)

In diesem Handbuch wird erläutert, wie Sie die USB-Dienstprogramm-Software auf Ihrem Computer installieren und zur Verwendung mit einem CD-Player, Digitalprozessor oder anderen Komponenten konfigurieren. Sie erfahren auch, wie Sie die Software deinstallieren.

Hinweis: Sofern nicht anders vermerkt, stammen die Screenshots aus Windows 7.

- ◆ Schließen Sie das Accuphase-Produkt (CD-Player oder Digitalprozessor) erst am Computer an, nachdem Sie diese Dienstprogramme installiert haben.
- ◆ Schließen Sie vor Beginn der Installation alle Anwendungen auf dem Computer.
- ◆ Gehen Sie beim Installieren der Dienstprogramme wie unten angegeben vor. Wird die Software nicht korrekt oder nicht in der richtigen Reihenfolge installiert, funktioniert sie womöglich nicht ordnungsgemäß. Im schlimmsten Fall müssen Sie das gesamte Windows-Betriebssystem neu installieren.
- ◆ Die USB-Dienstprogramm-Software ist ausschließlich für die Verwendung auf Windows-Computern bestimmt.

Unterstützte Betriebssysteme

Windows 7 (32-Bit, 64-Bit)

Windows 8 (32-Bit, 64-Bit)

Windows 8.1 (32-Bit, 64-Bit)

- ◆ Die USB-Dienstprogramme können nicht auf Macintosh-Computern installiert werden (bestätigt für Mac-OS-Versionen bis 10.7 (Lion)). Ändern Sie einfach das Audioplayer-Ausgabegerät zu „Accuphase USB Audio Device2“. Weitere Informationen finden Sie in der mit dem Player gelieferten Dokumentation.
- ◆ Der Audioplayer und die Add-ins müssen immer die aktuelle Version aufweisen.
- ◆ In der Dokumentation zu Ihrem Computer finden Sie Informationen zur Einrichtung und Verwendung der USB-Schnittstelle.
- ◆ USB erfordert die Bus-Stromversorgung (200 mA oder mehr).
- ◆ Befolgen Sie zum Herunterladen der neuesten USB-Treiber für Accuphase-Produkte die Anweisungen auf den entsprechenden Produktseiten unter <http://www.accuphase.com>.
- ◆ Verwenden Sie einen USB 3.0- oder USB 2.0-Port. Hinweis: USB 1.1-Ports unterstützen keine Samplingraten von mehr als 176,4 kHz.
- ◆ Deinstallieren Sie vor dem Aktualisieren auf einen neuen Treiber zunächst den aktuellen Treiber (siehe Abschnitt V „Raparatur und Deinstalliation“ auf Seite 14 unten).
- ◆ Diese USB-Dienstprogramme können nicht mit den USB-Dienstprogrammen verwendet werden, die mit folgenden Produkten geliefert wurden: DC-901, DP-720, DP-550, DP-410, DAC-40.

I. Erforderlich für die Installation

- **Windows-Computer**
- **CD- oder DVD-Laufwerk** (intern oder extern)
- **Software für die USB-Dienstprogramme 2** (auf der CD enthalten, die mit dem CD-Player oder Digitalprozessor von Accuphase geliefert wurde. Die Dienstprogramme können auch als selbstextrahierende komprimierte Datei von der Accuphase-Website heruntergeladen werden.)
- **USB-Kabel** (USB 2.0, Typ B, maximal 2 m lang)

II. Installation der USB-Dienstprogramme 2

- ❶ Der CD-Player oder Digitalprozessor darf **nicht** am Computer angeschlossen sein. Wenn Sie die Installation ausführen, während die Geräte miteinander verbunden sind, schlägt die Installation möglicherweise fehl. Schlimmstenfalls müssen Sie das gesamte Betriebssystem neu installieren.
- ❷ Melden Sie sich am Computer als Administrator an.
- ❸ Falls Sie die mit dem Player gelieferte CD „USB Utilities 2“ verwenden, legen Sie sie in das CD- oder DVD-Laufwerk des Computers ein. Falls Sie die Dienstprogramme von der Accuphase-Website herunterladen, speichern Sie die (selbstextrahierende) Datei in einem geeigneten Ordner, und doppelklicken Sie auf den Dateinamen, um den Inhalt zu extrahieren.
- ❹ Drücken Sie gleichzeitig die Windows-Logo-Taste und R, oder klicken Sie auf die Schaltfläche **Start** und dann auf **Ausführen...**, um das Dialogfeld **Ausführen** zu öffnen. Klicken Sie auf **Durchsuchen...**, navigieren Sie zur CD oder der extrahierten Datei, wählen Sie sie aus, und klicken Sie dann auf **Setup** (oder die Datei **setup.exe**) und schließlich auf **Öffnen**.
- ❺ Klicken Sie dann im Dialogfeld **Ausführen** auf **OK**, um das Setupprogramm zu starten.
 - ◆ Überprüfen Sie im Dialogfeld zur Benutzerkontensteuerung, ob ein passender Name wie „Accuphase“ oder „Savitech Corp.“ angezeigt wird. Klicken Sie dann auf **Ja**, um das Setupprogramm zu starten.
- ❻ Kurz darauf erscheint ein Dialogfeld wie in Abb. 1 dargestellt.

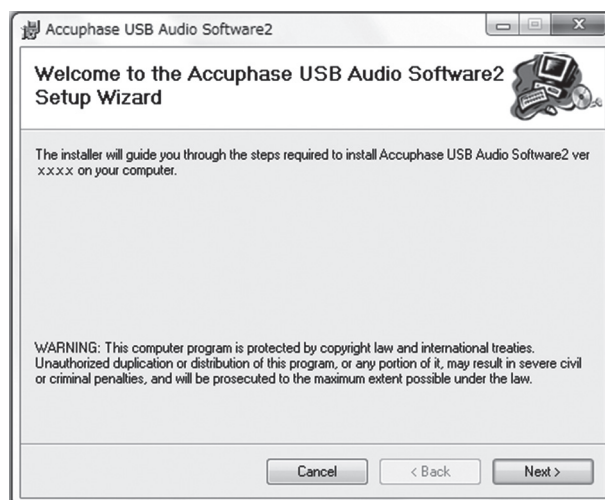


Abb. 1 Startdialogfeld des Setupprogramms

- ❼ Klicken Sie auf **Next** (Weiter). Geben Sie, wenn Sie dazu aufgefordert werden, die entsprechenden Informationen ein (Zielordner, Nutzer usw.), und fahren Sie den Anweisungen auf dem Bildschirm entsprechend fort. (Falls Sie sich nicht sicher sind, was Sie auswählen sollen, klicken Sie einfach auf **Next** (Weiter), um die Standardeinstellungen beizubehalten.) Es kann einige Zeit dauern, bis das Setupprogramm die Installation abgeschlossen hat.
- ❽ Nach einiger Zeit erscheint ein Dialogfeld wie in Abb. 2 dargestellt.

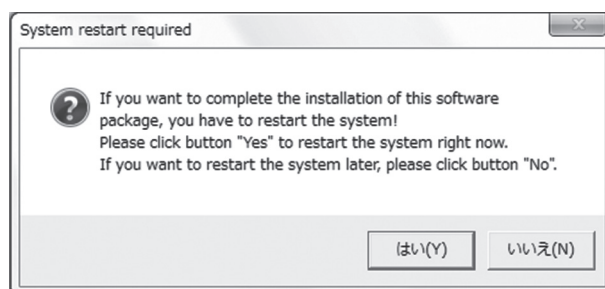


Abb. 2 Jetzt oder später neu starten

Klicken Sie auf **Yes** (Ja), falls der Computer sofort neu gestartet werden soll. Klicken Sie auf **No** (Nein), falls der Computer später neu gestartet werden soll. Nach dem Neustart des Computers ist die Installation abgeschlossen. (Der Neustart muss ausgeführt werden, damit die neuen Treiber geladen werden.)

III. Anschluss am Computer

Schließen Sie nach der Installation der Treibersoftware den CD-Player oder Digitalprozessor über ein USB-Kabel (USB 2.0, Typ B) am Computer an.

- ◆ Verwenden Sie einen USB 3.0- oder USB 2.0-Port. Hinweis: USB 1.1-Ports unterstützen keine Samplingraten von mehr als 176,4 kHz. Verwenden Sie ein USB-Kabel, das maximal 2 m lang ist.

Beim ersten Anschließen erscheint auf der Windows-Taskleiste eine Meldung mit dem Hinweis, dass neue Hardware installiert wurde. Diese Meldung erscheint u. U. erst nach einiger Zeit. Trennen Sie das USB-Kabel erst, nachdem diese Meldung angezeigt wurde. (Diese Meldung erscheint nur beim ersten Anschließen. Sie wird nur dann noch einmal angezeigt, wenn Sie die Dienstprogramme erneut installieren.)

IV. Einstellung der Samplingrate und der Bitlänge für die Wiedergabe

- ◆ Damit Sie diese Einstellungen vornehmen können, müssen Sie den Computer per USB-Kabel mit dem Player (CD-Player oder Digitalprozessor) verbinden.
- ◆ Halten Sie die Wiedergabe an, bevor Sie diese Einstellungen ändern. Die Änderungen werden möglicherweise nicht sofort übernommen. Einige Player reagieren schneller als andere.

● Im Modus „DirectSound“

Wenn der DirectSound-Modus für den Player aktiviert ist, können Sie die vom Computer erzeugte Samplingrate und Bitlänge frei einstellen.

- ◆ DirectSound (DS) ist eine in Windows-Betriebssystemen enthaltene Softwarekomponente, die die Audiowiedergabefunktionalität des Computers erweitert.
- ❶ Doppelklicken Sie zum Öffnen des in Abb. 3 dargestellten Dialogfelds auf das Symbol „Accuphase USB Audio Control Panel2“. Sie können auch auf die Schaltfläche **Start** klicken, **Alle Programme → Accuphase USB Audio Software2** auswählen und anschließend auf **Accuphase USB Audio Control Panel2** klicken.
- ◆ Überprüfen Sie im Dialogfeld zur Benutzerkontensteuerung, ob die angezeigten Informationen richtig sind. Klicken Sie anschließend auf **Yes** (Ja), um das Accuphase-USB-Audiobedienfeld 2 zu öffnen.

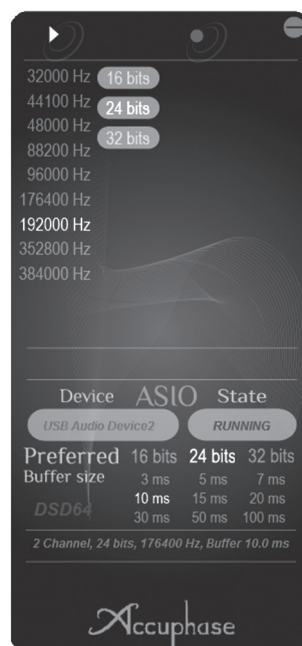


Abb. 3 Accuphase-USB-Audiobedienfeld 2

- ② Legen Sie im Bedienfeld die gewünschte Samplingrate und Bitlänge fest.
- ◆ Wenn der DirectSound-Modus für den Player aktiviert ist, haben die Einstellungen im Bedienfeld Vorrang gegenüber den Einstellungen am Player und den Daten der Musikdateien. Die maximal verfügbare Samplingrate und Bitlänge wird allerdings vom Player bestimmt.
 - ◆ Informationen zum USB-Audiobedienfeld 2
Das Audiobedienfeld 2 von Accuphase wird auch dann weiter ausgeführt, wenn Sie das Fenster durch Klicken auf die Minimieren-Schaltfläche (oben rechts schließen). Falls Sie das Fenster wieder öffnen oder das Programm beenden möchten, gehen Sie folgendermaßen vor.
 1. Klicken Sie mit der rechten Maustaste auf der Taskleiste auf das Symbol des Audiobedienfelds 2, um ein Menü mit den folgenden Optionen zu öffnen: **Show** (Anzeigen) und **Exit** (Beenden).
 2. Klicken Sie zum erneuten Öffnen des Fensters auf **Show** (Anzeigen). Klicken Sie zum Beenden des Programms auf **Exit** (Beenden).

Im ASIO-Modus

Wenn der ASIO-Modus für den Player aktiviert ist, bestimmen die ASIO-Einstellungen des Players und die Daten der Musikdateien die vom Computer verwendete Samplingrate und Bitlänge. Im Bedienfeld sehen Sie die aktuell verwendeten Werte (siehe Abbildung unten).

- ◆ ASIO (Audio Stream Input/Output) ist ein von Steinberg entwickeltes Transferprotokoll für digitale Audiodateien.

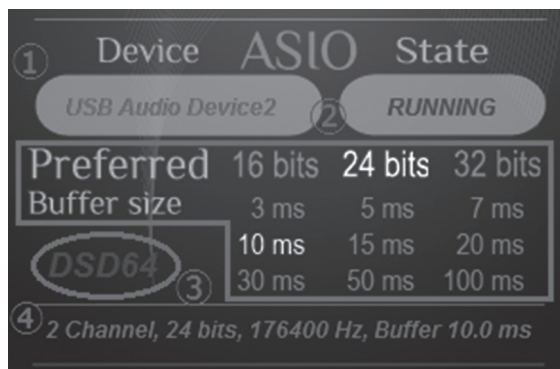


Abb. 4 Ansicht des Accuphase-USB-Bedienfelds 2 bei aktivierter ASIO-Funktion

Im Bedienfeld sehen Sie insbesondere folgende Informationen.

- ① Name des angeschlossenen USB-Geräts („USB Audio Device 2“)
- ② Gepufferte Bitlänge und Puffergröße
Diese Werte können Sie anpassen. Die Einstellung der Bitlänge bestimmt die PCM-Bitlänge und überschreibt die in der Musikdatei festgelegte Bitlänge. Stellen Sie die Puffergröße so klein wie möglich ein, ohne dass dabei der Klang beeinträchtigt wird.
- ③ Art der wiedergegebenen Daten (PCM, DSD64 oder DSD128)
- ④ Betriebsmodus
Hier sehen Sie die Anzahl an Kanälen, die Bitlänge, die Samplingrate und die Puffergröße für die Wiedergabe. Die Werte für die Samplingrate und die Bitlänge werden von den ASIO-Einstellungen des Players bestimmt, und sie weichen möglicherweise von den in Ihren Musikdateien festgelegten Werten ab. (Im Modus „ASIO Native“ werden DSD64-Dateien beispielsweise mit 32 Bits und 88200 Hz wiedergegeben.)

Hiermit ist die Installation der USB-Dienstprogramme abgeschlossen. Anschließend müssen Sie den Player installieren und das Ausgabegerät zu „Accuphase USB Audio Device 2“ ändern. Dann können Sie Ihre Musik in optimaler Qualität genießen. Informationen dazu, wie Sie die Einstellung für das Ausgabegerät ändern, finden Sie in der mit dem Player gelieferten Dokumentation.

V. Reparatur und Deinstallation

- ◆ Entfernen Sie das USB-Kabel, das den Computer mit dem CD-Player oder Digitalprozessor verbindet, bevor Sie mit dem Reparieren oder Deinstallieren beginnen.
- ◆ Das Accuphase-USB-Audiobedienfeld 2 ist nach dem Start so lange aktiv, bis Sie es absichtlich schließen. Wenn Sie die USB-Dienstprogramme reparieren oder installieren möchten, während das Bedienfeld aktiv ist, erscheint eine Warnmeldung. Lesen Sie die Meldung, und fahren Sie dann fort. Sie können das Bedienfeld auch vor dem Reparieren/Deinstallieren schließen (siehe „Informationen zum USB-Audiobedienfeld 2“ oben auf dieser Seite).

- 1 Öffnen Sie die Systemsteuerung. Wählen Sie dann in der Kategorieansicht **Programme** → **Programm deinstallieren** oder in der klassischen Ansicht **Programme und Funktionen** aus. Das Fenster **Programm deinstallieren oder ändern** wird geöffnet (Abb. 5).



Abb. 5 Dialogfeld „Programm deinstallieren oder ändern“

- 2 Suchen Sie in der Programmliste **Accuphase USB Audio Software**, und klicken Sie darauf.
- 3 Klicken Sie oben im Fenster auf die Schaltfläche **Ändern**. Ein Dialogfeld wie in Abb. 6 wird geöffnet.



Abb. 6 Dialogfeld zum Reparieren/Deinstallieren der Dienstprogramm-Software

- 4 Wenn Sie die Dienstprogramm-Software reparieren möchten, aktivieren Sie das Optionsfeld **Repair** (Reparieren). Aktivieren Sie zum Deinstallieren der Software das Optionsfeld **Remove** (Entfernen) (siehe Abb. 6).
 - ◆ Überprüfen Sie im Dialogfeld zur Benutzerkontensteuerung, ob ein passender Name wie **Accuphase** oder **Savitech Corp.** angezeigt wird. Klicken Sie dann auf **Yes** (Ja), um fortzufahren. Klicken Sie auf **Finish** (Fertig stellen), um mit der Deinstallation oder Reparatur zu beginnen. Ist der Vorgang abgeschlossen, erscheint die Meldung **Installation abgeschlossen**. Klicken Sie zum Schließen des Dialogfelds auf **Close** (Schließen).

Anhang: Version der USB-Dienstprogramme

Wenn Sie wissen möchten, ob Sie über die aktuelle Version der Dienstprogramm-Software verfügen, überprüfen Sie die Nummer der derzeit installierten Version. Gehen Sie hierzu folgendermaßen vor.

- 1 Öffnen Sie die Systemsteuerung. Wählen Sie dann in der Kategorieansicht **Programme** → **Programm deinstallieren** oder in der klassischen Ansicht **Programme und Funktionen** aus. Das Dialogfeld **Programm deinstallieren oder ändern** erscheint (siehe Abb. 5 auf dieser Seite).
- 2 Suchen Sie in der Programmliste **Accuphase USB Audio Software2**, und klicken Sie darauf (siehe Pfeil in Abb. 5).
- 3 Die derzeit installierte Version wird rechts neben dem Eintrag in der Spalte mit der Version angegeben.
 - ◆ Die Versionsnummer der neuesten Version finden Sie unter <http://www.accuphase.com>.

- Windows 7, Windows 8 und Windows 8.1 sind registrierte Marken der Microsoft Corporation.
- Macintosh und Mac OS sind registrierte Marken von Apple, Inc.
- ASIO ist eine registrierte Marke der Steinberg Media Technologies GmbH.

Installatiehandleiding voor USB-hulpprogramma's 2 (versie 1.0)

In deze handleiding wordt uitgelegd hoe u de USB-hulpprogramma's kunt installeren op uw computer en hoe u de software kunt instellen voor gebruik met uw cd-speler, digitale processor of andere componenten. Er wordt ook uitgelegd hoe u de software kunt repareren en verwijderen.

Opmerking: tenzij anders aangegeven, zijn de schermafbeeldingen afkomstig uit Windows 7.

- ◆ Sluit het Accuphase-product (cd-speler of digitale processor) niet aan op uw computer totdat u de installatie van deze hulpprogramma's hebt voltooid.
- ◆ Sluit alle applicaties op de computer voordat u de installatie start.
- ◆ Volg de onderstaande procedure om de hulpprogramma's te installeren. De software werkt mogelijk niet correct als deze onjuist of in de verkeerde volgorde wordt geïnstalleerd. In het ergste geval moet u mogelijk uw volledige Windows-besturingssysteem opnieuw installeren.
- ◆ De USB-hulpprogramma's kunnen alleen op Windows-computers worden gebruikt.

Ondersteund besturingssysteem

Windows 7 (32-bits, 64-bits)

Windows 8 (32-bits, 64-bits)

Windows 8.1 (32-bits, 64-bits)

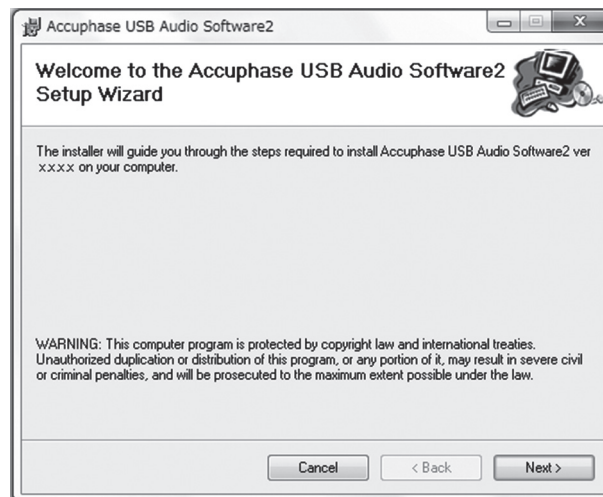
- ◆ U hoeft deze USB-hulpprogramma's niet te installeren op Macintosh-computers. (Bevestigd voor Mac OS-versies tot en met 10.7.) U hoeft alleen het uitvoerapparaat voor de audiospeler te wijzigen in 'Accuphase USB Audio Device2'. Raadpleeg de documentatie bij de speler voor meer informatie.
- ◆ Zorg ervoor dat de audiospelers en uw add-inprogramma's zijn bijgewerkt naar de nieuwste versies.
- ◆ Raadpleeg de documentatie bij de computer voor meer informatie over het instellen en gebruiken van de USB-interface.
- ◆ Voor USB is busstroom vereist (200 mA of hoger).
- ◆ Als u de nieuwste USB-stuurprogramma's voor Accuphase-producten wilt downloaden, volgt u de instructies op de bijbehorende productpagina's op <http://www.accuphase.com>.
- ◆ Gebruik een USB 3.0- of een USB 2.0-poort. Houd er rekening mee dat USB 1.1-poorten geen ondersteuning bieden voor bemonsteringsfrequenties die hoger zijn dan 176,4 kHz.
- ◆ U moet uw huidige stuurprogramma verwijderen voordat u een update naar een nieuwer stuurprogramma uitvoert. (Zie Sectie V, 'Repareren en verwijderen' op pagina 19.)
- ◆ Deze USB-hulpprogramma's kunnen niet gebruikt worden met USB-hulpprogramma's die verstuurd zijn met deze producten: DC-901, DP-720, DP-550, DP-410, DAC-40.

I. Wat u nodig hebt voor de installatie

- **Een computer met Windows**
- **Een cd-rom- of dvd-rom-station** (intern of extern)
- **De USB-hulpprogramma's 2** (opgenomen op een cd die bij uw Accuphase cd-speler of digitale processor is geleverd; en ook beschikbaar om te downloaden als zelf-uitpakkend zipbestand van de website van Accuphase.)
- **USB-kabels** (USB 2.0, type B, niet langer dan 2 meter)

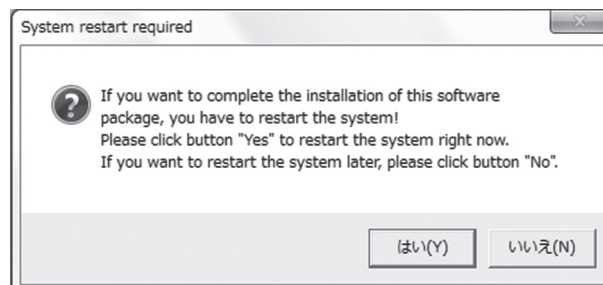
II. Installeer USB-hulpprogramma's 2

- ❶ Zorg ervoor dat de cd-speler (of digitale processor) **niet** is aangesloten op de computer. Als u de installatie uitvoert wanneer de cd-speler is aangesloten op de computer, kan de installatie mislukken en moet u in het ergste geval het volledige besturingssysteem opnieuw installeren.
- ❷ Meld u op de computer aan als beheerder.
- ❸ Als u de 'USB-hulpprogramma's 2'-cd gebruikt die bij de cd-speler is geleverd, plaatst u deze in het cd-rom- of dvd-station van de computer. Als u de hulpprogramma's downloadt van de Accuphase-website: sla het (zelfuitpak-kende) bestand op in de gewenste map en dubbelklik op het bestand om het uit te pakken.
- ❹ Druk tegelijkertijd op de toets met het Windows-logo en de toets 'R' (of klik op de knop **Start** en klik op **Uitvoeren**) om het dialoogvenster Uitvoeren te openen. Klik op **Bladeren**, selecteer en open uw cd of uitgepakte bestand en selecteer vervolgens **setup** (of **setup.exe**), en klik op **Openen**.
- ❺ Klik vervolgens in het dialoogvenster Uitvoeren op **OK** om het programma te starten.
 - ◆ Als het UAC-venster (User Account Control/Gebruikersaccountcontrole) verschijnt, controleert u of de juiste naam wordt weergegeven, zoals 'Accuphase' of 'Savitech Corp.'. Klik op **Ja** om het installatieprogramma te starten.
- ❻ Na enkele ogenblikken wordt het programma weergegeven zoals in Afb. 1.



Afb. 1 Startdialoogvenster van installatieprogramma

- ❷ Klik op **Next** (Doorgaan). Geef de vereiste informatie op (installatiemap, gebruikersselectie, enzovoort) en volg de instructies op het scherm. (Klik op **Next** (Doorgaan) als u niet zeker weet wat u moet invoeren. De instellingen blijven dan in de standaardwaarden staan.) Het kan enige tijd duren voordat de installatie is voltooid.
- ❸ Na enkele ogenblikken wordt het programma weergegeven zoals in Afb. 2.



Afb. 2 Nu opnieuw opstarten, of Later

Klik op **Yes** (Ja) als u de computer meteen opnieuw wilt opstarten, of op **No** (Nee) als u de computer liever later wilt opstarten. De installatie wordt voltooid terwijl de computer opnieuw opstart. (Het opnieuw opstarten is vereist voor het laden van de nieuwe stuurprogramma's.)

III. Aansluiten op de computer

Nadat het stuurprogramma is geïnstalleerd, kunt u de cd-speler of digitale processor aansluiten op uw computer met de USB-kabel (USB 2.0, type B).

- ◆ Gebruik een USB 3.0- of een USB 2.0-poort. Houd er rekening mee dat USB 1.1-poorten geen ondersteuning bieden voor bemonsteringsfrequenties die hoger zijn dan 176,4 kHz. Gebruik een USB-kabel van maximaal 2 meter.

De eerste keer dat u het apparaat aansluit, wordt op de Windows-taakbalk een bericht weergegeven dat uw nieuwe hardware is geïnstalleerd. Het kan enige tijd duren voordat dit bericht wordt weergegeven. Verwijder de USB-kabel pas nadat dit bericht is weergegeven. (Dit bericht wordt alleen bij de eerste keer aansluiten weergegeven. Dit bericht wordt niet meer weergegeven, tenzij u de hulpprogramma's opnieuw installeert.)

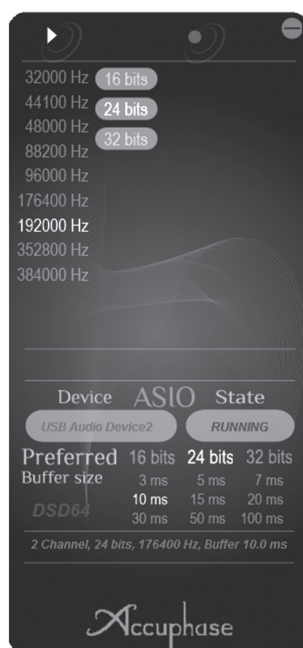
IV. De bemonsteringsfrequentie en bitlengte voor afspelen instellen

- ◆ Om deze instellingen op te geven is het nodig dat uw computer via een USB op uw cd-speler (of digitale processor) is aangesloten.
- ◆ Zorg ervoor dat er niet wordt afgespeeld op het moment dat u deze instellingen gaat aanpassen. Wijzigingen worden mogelijk niet onmiddellijk actief; sommige spelers reageren sneller dan andere.

● De "DirectSound"-modus

Als uw speler werkzaam is in de DirectSound-modus, kunt u de bemonsteringsfrequentie en de bitlengte van uw computer vrij instellen.

- ◆ DirectSound ("DS"), een softwarecomponent dat in Windows-besturingssystemen zit, breidt de audio-afspeel-functionaliteit van de computer uit.
- ① Dubbelklik op het pictogram van het "Accuphase USB audiobedieningspaneel 2" (of klik op de **Start**-knop. Selecteer **Alle programma's** → **Accuphase USB Audio Software2** en klik op **Accuphase USB audiobedieningspaneel 2** om het dialoogvenster te openen dat wordt weergegeven in Afb. 3.
- ◆ Als het UAC-venster (User Account Control/Gebruikersaccountbeheer) verschijnt, controleert u of de informatie die weergegeven wordt juist is. Klik op **Ja** om het Accuphase USB audiobedieningspaneel 2 te openen.



Afb. 3 Het Accuphase USB-audiobedieningspaneel 2

- ② Stel de gewenste bemonsteringsfrequentie en bitlengte in op het bedieningspaneel.
- ◆ Als de speler werkzaam is in de DirectSound-modus, hebben de instellingen van het controlepaneel voorrang ten opzichte van de instellingen van de speler en de gegevens in uw muziekbestanden. De maximale beschikbare bemonsteringsfrequentie en bitlengte worden echter door de speler zelf bepaald.
 - ◆ Over het Accuphase USB-audiobedieningspaneel 2

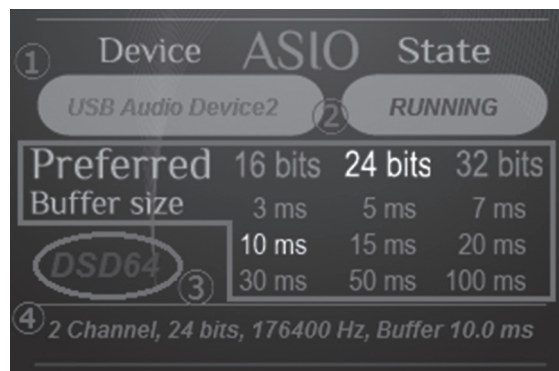
Het programma Accuphase audiobedieningspaneel 2 blijft actief nadat u het venster afsluit door op de knop Minimaliseren (de —knop rechtsboven aan het venster) te drukken. Als u het venster weer wilt openen, of het programma wilt stoppen, doet u het volgende.

 1. Klik met de rechtermuisknop op het audiobedieningspaneel 2-pictogram in het systeemvak van de taakbalk. Er opent een menu met twee keuzes: **Show** (Weergeven) en **Exit** (Afsluiten).
 2. Om het venster weer te openen, klikt u op **Show** (Weergeven). Om het programma te stoppen, klikt u op **Exit** (Afsluiten).

ASIO-modus

Als uw speler in de ASIO-modus werkzaam is, bepalen de ASIO-instellingen van uw speler en uw muziekbestand-gegevens hoofdzakelijk de bemonsteringsfrequentie en bitlengte die door uw computer worden gebruikt. Het bedieningspaneel geeft de actuele waarden weer, zoals in het voorbeeld hieronder.

- ◆ ASIO (Audio Stream Input/Output) is een stuurprogramma-protocol voor geluidskaarten met digitale audio die door Steinberg is ontwikkeld.



Afb. 4 Verschijning van het Accuphase USB bedieningspaneel 2 terwijl ASIO actief is

Het paneel geeft de volgende informatie weer.

- ① De naam van het aangesloten USB-apparaat ("USB Audio Device 2")
- ② Gebufferde bitlengte en buffergrootte

U kunt deze naar wens instellen. De bitlengte-instelling bepaalt de PCM-bitlengte, die voorrang heeft ten opzichte van de bitlengte ingesteld bij het muziekbestand. De buffergrootte moet zo klein mogelijk gehouden worden, zonder dat deze invloed heeft op het geluid.
- ③ Het type gegevens dat wordt afgespeeld (PCM, DSD64 of DSD128)
- ④ Besturingsmodus

Geeft het aantal kanalen, de bitlengte, de bemonsteringsfrequentie en de buffergrootte weer tijdens het afspelen. De waarden van de bemonsteringsfrequentie en de bitlengte worden bepaald door de ASIO-instellingen van de speler. Deze kunnen verschillen van de waarden die ingesteld zijn in uw muziekbestanden. (In de ASIO-standaardmodus worden DSD64-bestanden bijvoorbeeld afgespeeld bij "32 bits' 88200 Hz.")

Hiermee is de installatie van de USB-hulpprogramma's voltooid. Nu is het tijd om uw speler te installeren en het uitvoerapparaat te wijzigen in "Accuphase USB Audio Device 2". Dan bent u klaar om te genieten van prachtig geluid. Voor informatie over het wijzigen van de instelling voor het uitvoerapparaat raadpleegt u de instructies voor de speler die u gebruikt.

V. Repareren en verwijderen

- ◆ Voordat u een reparatie- of verwijderbewerking start, moet u de USB-kabel tussen de computer en de cd-speler of digitale processor loskoppelen.
- ◆ Als het Accuphase USB audiobedieningspaneel 2 is gestart, blijft het actief tot u het doelmatig afsluit. Als u de USB-hulpprogramma's probeert te repareren of installeren terwijl het bedieningspaneel actief is, wordt er een waarschuwing weergegeven. Lees dit bericht en ga door. U kunt ook het bedieningspaneel sluiten voordat u begint met het repareren of installeren (zie "Over het Accuphase USB audiobedieningspaneel 2" op deze pagina.)

- 1 Open het bedieningspaneel. Selecteer Programma's → Een programma verwijderen (in categorieweergave) of Programma's en onderdelen (in de klassieke weergave). Het venster Een programma verwijderen of wijzigen (Afb. 5) wordt geopend.



Afb. 5 Het venster "Een programma verwijderen of wijzigen"

- 2 Ga naar Accuphase USB Audio Software in de lijst met programma's en klik erop.
- 3 Klik op de knop **Wijzigen** boven aan het venster. Na enkele ogenblikken wordt het programma weergegeven zoals in Afb. 6.



Afb. 6 Dialoogvenster Repareren/verwijderen voor de hulpprogramma's

- 4 Als u de hulpprogramma's wilt repareren, selecteert u het keuzerondje **Repair** (Repareren). Als u de software wilt verwijderen, selecteert u het keuzerondje **Remove** (Verwijderen) (zoals in Afb. 6).
 - ◆ Als het UAC-venster (User Account Control/Gebruikersaccountcontrole) verschijnt, controleert u of de juiste naam wordt weergegeven, zoals 'Accuphase' of 'Savitech Corp.'. Klik op Ja om verder te gaan. Klik op **Finish** (Voltooien) om het verwijderen of repareren te starten. Als het proces is voltooid, wordt het bericht "Installatie voltooid" weergegeven. Klik op **Close** (Sluiten) om het venster te sluiten.

Appendix: De versie van de USB-hulpprogramma's controleren

Als u wilt controleren of u de nieuwste versie van de hulpprogramma's gebruikt, moet u het nummer van de momenteel geïnstalleerde versie controleren. Ga als volgt te werk.

- 1 Open het bedieningspaneel. Selecteer **Programma's** → **Een programma verwijderen** (in categorieweergave) of **Programma's en onderdelen** (in de klassieke weergave). Het venster "Een programma verwijderen of wijzigen" verschijnt. (zie Afb. 5 op deze pagina.)
- 2 Ga naar **Accuphase USB Audio Software2** in de lijst met programma's en klik erop. (Kijk bij de pijl in Afb. 5.)
- 3 De momenteel geïnstalleerde versie wordt aangegeven in de kolom Versie aan de rechterkant van de vermelding.
 - ◆ Om het nummer van de laatst uitgebrachte versie te controleren, gaat u naar <http://www.accuphase.com>.

- Windows 7, Windows 8, en Windows 8.1 zijn gedeponeerde handelsmerken van Microsoft Corporation.
- Macintosh en Mac OS zijn gedeponeerde handelsmerken van Apple, Inc.
- ASIO is een gedeponeerde handelsmerk van Steinberg Media Technologies GmbH.

Guida all'installazione delle utilità USB 2 (versione 1.0)

La guida illustra come installare il software dell'utilità USB sul computer e come impostare il software per l'uso con un lettore CD, processore digitale o altri componenti. Spiega inoltre come ripristinare e disinstallare il software.

Nota: le schermate si riferiscono a Windows 7, salvo dove diversamente indicato.

- ◆ Non collegare il prodotto Accuphase (lettore CD o processore digitale) al computer fino al completamento dell'installazione di queste utilità.
- ◆ Chiudere tutte le applicazioni sul computer prima di avviare l'installazione.
- ◆ Seguire la procedura riportata di seguito per installare le utilità. È possibile che il software non funzioni correttamente se installato in modo errato o fuori sequenza. Nel peggiore dei casi, potrebbe essere necessario reinstallare l'intero sistema operativo Windows.
- ◆ Il software delle utilità USB è destinato all'uso unicamente sui computer Windows.

Sistemi operativi supportati

Windows 7 (32 bit, 64 bit)

Windows 8 (32 bit, 64 bit)

Windows 8.1 (32 bit, 64 bit)

- ◆ Non è necessario installare queste utilità USB sui computer Macintosh. Compatibile con il sistema operativo Mac con versioni fino alla 10.7 Lion, è sufficiente modificare il dispositivo di uscita della riproduzione audio impostando "Accuphase USB Audio Device2". Per ulteriori informazioni, fare riferimento alla documentazione in dotazione al lettore.
- ◆ Assicurarsi di aggiornare i lettori audio e i programmi aggiuntivi alle versioni più recenti.
- ◆ Per maggiori informazioni sulla configurazione e l'uso dell'interfaccia USB, fare riferimento alla documentazione del computer.
- ◆ L'USB richiede alimentazione dal bus (minimo 200 mA).
- ◆ Per scaricare i driver USB più recenti per i prodotti Accuphase, seguire le istruzioni nelle pagine relative al prodotto corrispondente all'indirizzo <http://www.accuphase.com>.
- ◆ Utilizzare una porta USB 3.0 o 2.0. Tenere presente che le porte USB 1.1 non supportano frequenze di campionatura superiori a 176.4 kHz.
- ◆ Disinstallare il driver corrente prima dell'aggiornamento a un nuovo driver. Vedere la Sezione V, "Ripristino e disinstallazione", alla pag. 24 seguente.
- ◆ Non è possibile utilizzare queste utilità USB con quelle corrispondenti in dotazione ai seguenti prodotti: DC-901, DP-720, DP-550, DP-410, DAC-40.

I. Elementi necessari per l'installazione

- **Un computer con sistema operativo Windows**
- **Un'unità CD o DVD** (interna o esterna)
- **Il software delle utilità USB 2** (incluso nel CD fornito con il lettore CD Accuphase o processore digitale e disponibile inoltre per il download come file compresso autoestraente sul sito Web di Accuphase.)
- **Cavi USB** (USB 2.0, di tipo B, di lunghezza massima pari a 2 metri).

II. Installazione delle utilità USB 2

- ❶ Assicurarsi che il lettore (lettore CD o processore digitale) **non** sia collegato al computer. Se si esegue l'installazione mentre il lettore è collegato, l'installazione potrebbe non riuscire e, nel peggiore dei casi, potrebbe essere necessario reinstallare l'intero sistema operativo.
- ❷ Accedere al computer come amministratore.
- ❸ Se si utilizza il CD "USB Utilities 2" in dotazione al lettore, caricarlo nell'unità CD o DVD del computer. Se si scaricano le utilità dal sito Web di Accuphase, salvare il file (autoestraente) in un'apposita cartella e fare doppio clic sul nome del file per estrarlo.
- ❹ Premere contemporaneamente il tasto con il logo di Windows e il tasto "R" (oppure fare clic su **Start** quindi su **Esegui**) per aprire la finestra di dialogo relativa. Fare clic su **Sfogliare**, selezionare o aprire il CD o il file estratto, quindi selezionare **installazione** (o **setup.exe**) e fare clic su **Apri**.
- ❺ Dalla finestra di esecuzione, fare clic su **OK** per avviare il programma di installazione.
 - ◆ Se viene visualizzata la finestra di dialogo UAC (controllo dell'account utente), assicurarsi che il nome visualizzato sia appropriato, ad esempio "Accuphase" o "Savitech Corp.", quindi fare clic su **Sì** per avviare il programma di installazione.
- ❻ Dopo alcuni istanti, il programma visualizza una finestra di dialogo come quella mostrata nella Fig. 1.



Fig. 1 Finestra di dialogo iniziale del programma di installazione

- ❷ Fare clic su **Next** (Avanti). Quando viene richiesto, inserire le informazioni necessarie (cartella di destinazione, utente, ecc.) e procedere in base alle istruzioni visualizzate sullo schermo. Se non si è sicuri delle informazioni da inserire, fare clic su **Next** (Avanti) per mantenere le impostazioni predefinite. Sono necessari alcuni minuti perché il programma termini l'installazione.
- ❸ Dopo alcuni istanti, il programma visualizza una finestra di dialogo come quella mostrata nella Fig. 2.

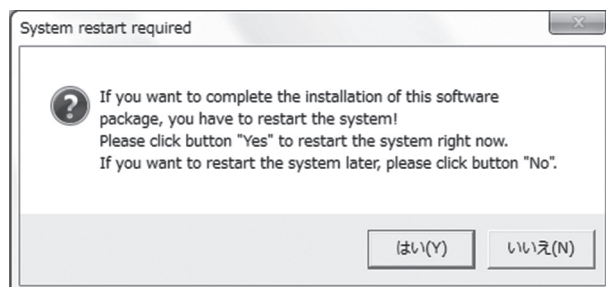


Fig. 2 Riavvia ora, o più tardi

Fare clic su **Yes** (Sì) per riavviare subito il computer, oppure su **No** per riavviare il computer in un secondo momento. L'installazione verrà completata al riavvio del computer. Il riavvio è necessario per consentire il caricamento dei nuovi driver.

III. Collegamento al computer

Dopo aver installato il software del driver è possibile procedere con il collegamento del lettore CD o del processore digitale al computer mediante il cavo USB (USB 2.0 di tipo B).

- ◆ Utilizzare una porta USB 3.0 o 2.0. Tenere presente che le porte USB 1.1 non supportano frequenze di campionatura superiori a 176.4 kHz. Utilizzare un cavo USB di lunghezza massima pari a 2 metri.

Al momento del primo collegamento, la barra delle applicazioni di Windows visualizza un messaggio ad indicare che è stato installato il nuovo hardware. La visualizzazione del messaggio potrebbe richiedere del tempo. Non scollegare il cavo USB prima della visualizzazione del messaggio. Questo messaggio viene visualizzato solo dopo il primo collegamento, non verrà più visualizzato a meno che non vengano reinstallate le utilità.

IV. Impostazione della frequenza di campionamento e della lunghezza bit durante la riproduzione

- ◆ Per eseguire queste impostazioni, è necessario che il computer sia collegato al lettore (lettore CD o processore digitale) tramite USB.
- ◆ Assicurarsi di interrompere la riproduzione prima di modificare queste impostazioni. Le modifiche potrebbero non diventare effettive immediatamente; alcuni lettori rispondono più velocemente di altri.


● In modalità "DirectSound"

Se il lettore si trova in modalità DirectSound, è possibile impostare liberamente la frequenza di campionamento e la lunghezza bit con il computer.

- ◆ DirectSound ("DS") è un componente software incluso nei sistemi operativi Windows che estende la funzionalità di riproduzione audio del computer.
- ① Fare doppio clic sull'icona "Pannello di controllo audio USB Accuphase 2", oppure fare clic su **Start**, selezionare **Tutti i programmi** → **Accuphase USB Audio Software2** e fare clic su **Accuphase USB Audio Control Panel 2** per aprire la finestra di dialogo illustrata nella Fig. 3.
- ◆ Se viene visualizzata la finestra UAC (Controllo dell'account utente), verificare che le informazioni mostrate siano corrette. Successivamente fare clic su **Sì** per aprire il pannello di controllo audio USB Accuphase 2.



Fig. 3 Pannello di controllo audio USB Accuphase 2

- ② Impostare la frequenza di campionamento e la lunghezza bit desiderata sul pannello di controllo.
 - ◆ Quando il lettore è in esecuzione in modalità DirectSound, le impostazioni del pannello di controllo hanno la priorità sulle impostazioni del lettore e sui dati dei file musicali. Tuttavia, la frequenza di campionamento e la lunghezza bit massime disponibili sono stabilite dal lettore stesso.
 - ◆ Informazioni sul pannello di controllo audio USB 2
 Il programma del pannello di controllo audio USB 2 di Accuphase rimarrà in esecuzione anche dopo la chiusura della finestra attraverso il tasto Riduci a icona (tasto ) nella parte superiore destra della finestra. Per riaprire la finestra, o chiudere forzatamente il programma, attenersi alla seguente procedura:
 1. Fare clic con il pulsante destro del mouse sull'icona del pannello di controllo audio 2 nell'area sistema della barra delle applicazioni per aprire un menu con due opzioni: **Show** (Mostra) e **Exit** (Esci).
 2. Per riaprire la finestra, fare clic su **Show** (Mostra). Per chiudere il programma, fare clic su **Exit** (Esci).

In modalità "ASIO":

Se il lettore è in esecuzione in modalità ASIO, le impostazioni ASIO del lettore e i dati dei file musicali determinano essenzialmente la frequenza di campionamento e la lunghezza bit utilizzata dal computer. Il pannello di controllo mostra i valori attualmente utilizzati, come illustrato di seguito.

- ◆ ASIO (Audio Stream Input/Output) è un protocollo per driver di schede audio digitali sviluppato da Steinberg.

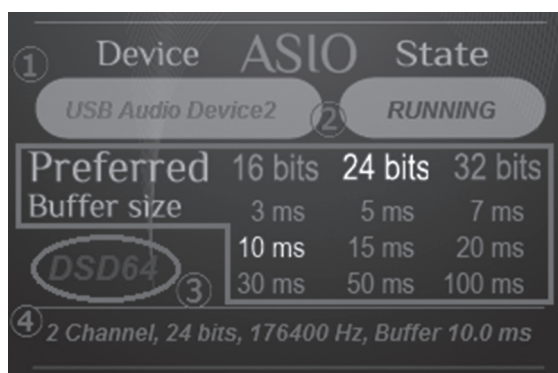


Fig. 4 Aspetto del pannello di controllo USB Accuphase 2 quando ASIO è in esecuzione

In particolare, il pannello mostra le seguenti informazioni:

- ① Il nome del dispositivo USB collegato ("USB Audio Device 2")
- ② Lunghezza bit buffer e dimensioni buffer
 È possibile impostare tali opzioni secondo le proprie preferenze. L'impostazione della lunghezza bit determina la lunghezza bit PCM ed ha la priorità sulla lunghezza bit impostata dal file musicale. La dimensione del buffer dovrebbe essere mantenuta più ridotta possibile senza incidere sul suono.
- ③ Tipi di dati in esecuzione (PCM, DSD64, o DSD128)
- ④ Modalità operativa
 Mostra numero di canali, lunghezza bit, frequenza di campionamento e dimensione buffer utilizzata durante la riproduzione. La frequenza di campionamento e la lunghezza bit vengono determinate dalle impostazioni ASIO del lettore e potrebbero essere diverse rispetto ai valori impostati nei file musicali. Ad esempio, nella modalità nativa ASIO, i file DSD64 vengono riprodotti a "32 bit", "88200 Hz".

Questo completa l'impostazione delle utilità USB. Il passo successivo è l'installazione del lettore e la modifica del dispositivo di uscita su "Accuphase USB Audio Device 2", quindi sarà tutto pronto per godere di un suono fantastico. Per informazioni sulla modifica della selezione del dispositivo di uscita, fare riferimento alla documentazione fornita con il lettore.

V. Ripristino e disinstallazione

- ◆ Prima di avviare il ripristino o la disinstallazione, accertarsi di scollegare il cavo USB che collega il computer al lettore CD o al processore digitale.
- ◆ Una volta avviato, il pannello di controllo audio USB Accuphase 2 rimarrà in esecuzione a meno che non venga chiuso volontariamente. Se si tenta di ripristinare o installare le utilità USB mentre il pannello di controllo è in esecuzione, viene visualizzato un messaggio di avviso. Leggere il messaggio e continuare, oppure, se si preferisce, chiudere il pannello di controllo prima di iniziare il ripristino/la disinstallazione (vedere "Informazioni sul pannello di controllo audio USB 2" in questa pagina).

- 1 Aprire il Pannello di controllo. Selezionare Programmi → Disinstalla un programma (nella visualizzazione per Categoria), oppure Programmi e funzionalità (nella visualizzazione classica). Viene visualizzata la finestra Disinstalla o modifica programma (Fig. 5).

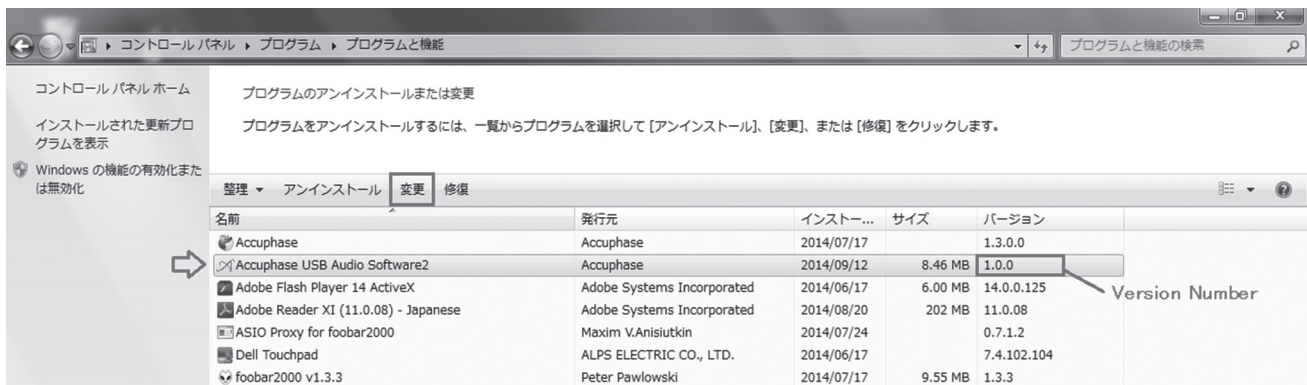


Fig. 5 Finestra di dialogo "Disinstalla o modifica programma"

- 2 Individuare Accuphase USB Audio Software all'interno dell'elenco dei programmi e fare clic su di esso.
- 3 Fare clic sul pulsante **Modifica** nella parte superiore della finestra. Il programma visualizza una finestra di dialogo come quella mostrata nella Fig. 6.



Fig. 6 Finestra di dialogo Ripristina/Disinstalla utilità software

- 4 Se si desidera ripristinare l'utilità software, selezionare il pulsante **Repair** (Ripristina). Se si desidera disinstallare il software, selezionare il pulsante di opzione **Remove** (Rimuovi) (come illustrato nella Fig. 6).
 - ◆ Se viene visualizzata la finestra di dialogo UAC (controllo dell'account utente), assicurarsi che il nome visualizzato sia appropriato, ad esempio "Accuphase" o "Savitech Corp.", quindi fare clic su Sì per procedere. Fare clic su **Finish** (Fine) per avviare la disinstallazione o il ripristino. Una volta completata l'operazione, verrà visualizzato il messaggio "Installazione completata". Fare clic su **Close** (Chiudi) per chiudere la finestra di dialogo.

Appendice: Informazioni sulla versione delle utilità USB

Per stabilire se la versione dell'utilità software in esecuzione è la più recente, è necessario verificare il numero della versione installata e in uso. Attenersi alla seguente procedura:

- 1 Aprire il Pannello di controllo. Selezionare **Programmi → Disinstalla un programma** (nella visualizzazione per Categoria) oppure **Programmi e funzionalità** (nella visualizzazione classica). Viene visualizzata la finestra "Disinstalla o modifica programma" (vedere Fig. 5 in questa pagina).
- 2 Individuare **Accuphase USB Audio Software2** all'interno dell'elenco dei programmi e fare clic su di esso. Vedere la freccia nella Fig. 5).
- 3 La versione attualmente installata viene indicata nella colonna Versione, a destra della voce.
 - ◆ Per verificare il numero della versione più recente, visitare il sito Web <http://www.accuphase.com>.

- Windows 7, Windows 8 e Windows 8.1 sono marchi registrati di Microsoft Corporation.
- Macintosh e Mac OS sono marchi registrati di Apple, Inc.
- ASIO è un marchio registrato di Steinberg Media Technologies GmbH.

USB 应用程序 2：安装指南(版本 1.0)

本指南介绍如何在计算机上安装 USB 应用程序软件，以及如何设置软件以便匹配 CD 播放机、数字处理器或其他组件使用。本指南还介绍如何修复和卸载软件。

注意：如无特殊说明，屏幕截图均来自 Windows 7 操作系统。

- ◆完成这些应用程序的安装之前，请不要将 Accuphase 产品（CD 播放机或数字处理器）连接至计算机。
- ◆开始安装之前，请关闭计算机上所有的应用程序。
- ◆请遵循以下步骤来安装应用程序。如果未正确安装或未按顺序安装，软件可能无法正常工作。甚至会导致您需要重新安装整个 Windows 操作系统。
- ◆USB 应用程序只能在运行 Windows 系统的计算机上使用。

支持的操作系统

Windows 7（32 位、64 位）
Windows 8（32 位、64 位）
Windows 8.1（32 位、64 位）

- ◆运行 Macintosh 系统的计算机上无需安装这些 USB 应用程序。（版本号到 10.7 Lion 的 Mac 操作系统上可确定无需安装 USB 应用程序）只需将音频播放器的输出设备改为“Accuphase USB Audio Device 2”即可。有关详细信息，请参考播放机附带的使用说明书。
- ◆请确保音频播放器和插件程序已更新到最新版本。
- ◆关于如何设置和使用 USB 端口，请参见计算机的使用说明书。
- ◆USB 要求总线电源（200 mA 以上）。
- ◆请按照 <http://www.accuphase.com> 网站上相应产品页面上的指示下载并安装最新的 Accuphase 产品的 USB 驱动。
- ◆请使用 USB 3.0 或 USB 2.0 端口。请注意，USB 1.1 端口不支持超过 176.4 kHz（千赫）的采样率。
- ◆如果要更新 USB 驱动程序软件，请务必先卸载该软件的旧版本。（有关说明，请参考第 29 页的“五、修复和卸载”。）
- ◆这些 USB 应用程序不能与以下产品附带的 USB 应用程序搭配使用：DC-901、DP-720、DP-550、DP-410、DAC-40。

一、安装所需物品

- 运行 Windows 系统的计算机
- CD 或 DVD 光盘驱动器（内置或外置）
- USB Utilities 2 软件（该软件位于 Accuphase CD 播放机或数字处理器附带的光盘中，也可从 Accuphase 网站上下载自解压格式的压缩文件。）
- USB 电缆（B 型 USB 2.0 电缆，长度不超过 2 米）

二、安装 USB 应用程序：

- ❶ 请确保播放设备（CD 播放机或数字处理器）**未**连接至电脑。如果在设备连接至电脑时安装应用程序，则安装可能会出现问題，甚至可能需要重新安装整个操作系统。
- ❷ 以 Administrator（管理员）的身份登录计算机。
- ❸ 如果使用播放设备附带的“USB Utilities 2” CD 进行安装，请将它放入 CD 或 DVD 光盘驱动器中。如果从 Accuphase 网站上下载安装程序：先将文件（自解压格式）保存到电脑的指定文件夹中，然后双击文件名提取文件。
- ❹ 同时按下 Windows 徽标键和“R”键（或者点击**开始**菜单，然后选择**运行**），打开“运行”对话框。点击**浏览**，选中并打开 CD 或者提取后的文件夹，选择 **setup**（或 **setup.exe**），然后点击**打开**。
- ❺ 这时会返回到“运行”对话框，点击**确定**，启动安装程序。
 - ◆ 如果出现 UAC（用户账户控制）对话框，请确认所显示的程序名称正确，比如“Accuphase”或“Savitech Corp.”。然后点击**确定**启动安装程序。
- ❻ 片刻后，该程序显示出如图1所示的对话框。

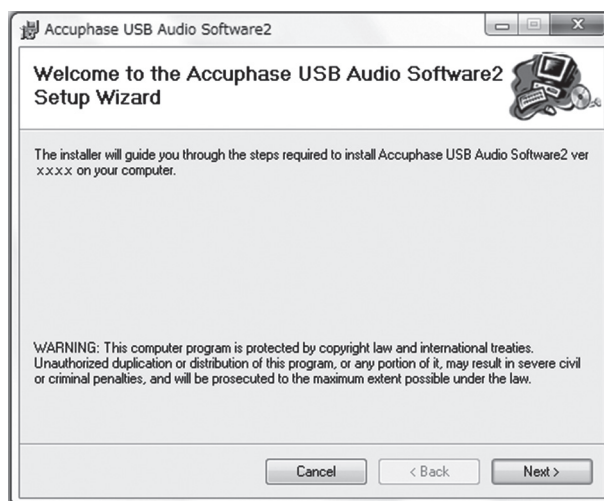


图1. 安装程序的初始对话框

- ❻ 点击**下一步**（Next）。在弹出的界面中输入正确的选项（目标文件夹、用户名等），按照屏幕上的指示进行后续操作。（如果不确定应该选择哪一项，可点击**下一步**（Next），使用默认设置。）Setup（安装）程序可能需要一些时间来完成安装。
- ❼ 过一段时间之后，安装程序将弹出一个类似于图 2 所示的对话框。

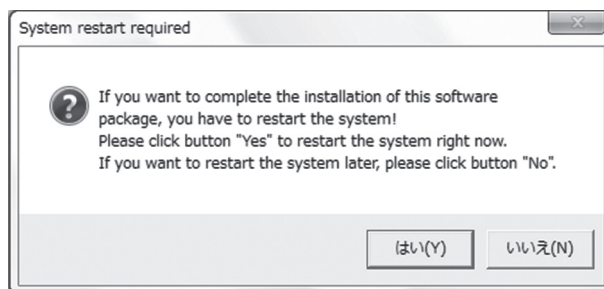


图2. 立即重启计算机，或稍后重启。

如果想立即重启计算机，请选择**是**（Yes），如果希望稍后重启，请选择**否**（No）。计算机重启之后，安装过程即会完成。（要加载新的驱动程序，必须重启计算机。）

三、连接至计算机

驱动软件安装完成后，可使用 USB 电缆（B 型 USB 2.0）将 CD 播放机或数字处理器连接至计算机。

- ◆ 请使用 USB 3.0 或 USB 2.0 端口。请注意，USB 1.1 端口不支持超过 176.4 kHz（千赫）的采样率。请使用长度不超过 2 米的 USB 电缆。

首次连接时，Windows 任务栏会显示一条消息，提示新硬件已安装。可能需要一段时间该消息才会弹出。在显示该消息之前，请不要断开 USB 电缆。（该消息只在首次连接后弹出。除非重装这些应用程序，否则该消息不会再次弹出。）

四、设置播放采样频率和位长

- ◆ 要修改这些设置，电脑必须通过 USB 连接到播放设备上（CD 播放机或数字处理器）。
- ◆ 在修改这些设置前，请确保先停止播放。请注意这些设置的修改可能不会立即生效；不同播放机对设置修改的反应速度会有差异。

● 在“DirectSound”模式下

如果播放机在 DirectSound 模式下运行，可以自由设置计算机播放的采样频率和位长。

- ◆ DirectSound（简称“DS”）是 Windows 操作系统的一个软件组件，可增强计算机的音频播放功能。

① 双击“Accuphase USB Audio Control Panel 2”图标（或者点击开始菜单，选择**所有程序** → **Accuphase USB Audio Software2**，并点击 **Accuphase USB Audio Control panel2**，打开如图 3 所示的对话框。

- ◆ 如果出现 UAC（用户账户控制）对话框，检查其显示的信息是否正确。然后点击 **Yes**（是），打开 Accuphase USB 音频控制面板 2。




图 3 Accuphase USB 音频控制面板 2

② 在控制面板中设置指定的采样频率和位长。

◆ 当播放机在 DirectSound 模式下运行时，控制面板中的设置比播放机中的设置以及音乐文件中的数据具有更高的优先权。但是，采样频率和位长的上限由播放机本身决定。

◆ 关于 USB 音频控制面板 2

即使通过窗口右上角的最小化按钮（ 按钮）关闭程序窗口，Accuphase 音频控制面板程序 2 仍会继续在后台运行。如果希望重新打开该窗口，或者强制结束程序，请按以下步骤操作。

1. 右键点击任务栏系统通知区域的音频控制面板图标2，弹出具有以下两个选项的菜单：Show（显示窗口）和 Exit（退出程序）。
2. 要重新打开窗口，点击 Show（显示窗口）。要结束程序，点击 Exit（退出程序）。

处于 ASIO 模式

如果播放机在 ASIO 模式下运行，计算机播放时使用的采样频率和位长主要由播放机上的设置和音乐文件数据决定。控制面板上会显示当前使用的设置值，如下图所示。

◆ ASIO（音频流输入/输出）是由 Steinberg 公司开发的数字音频声卡驱动协议。

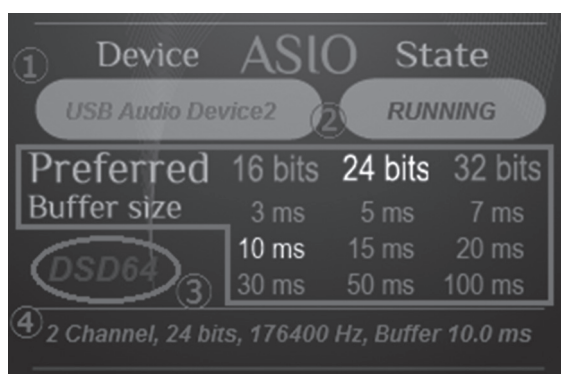


图4. 在 ASIO 模式下运行时 Accuphase USB 控制面板 2 的程序界面。

面板上显示如下特定信息。

① 已连接 USB 设备的名称（“USB Audio Device 2”）。

② 已缓冲的位长，缓冲长度。

您可以根据需要设置这些数值。这一位长设置决定着 PCM 位长，并且优先于音乐文件中设置的位长。在不影响声音效果的前提下，缓冲长度应该尽可能小。

③ 播放数据的类型（PCM、DSD64 或 DSD128）。

④ 操作模式

显示播放时采用的声道数量、位长、采样频率和缓冲长度。请注意，采样频率和位长数值由播放机的 ASIO 设置值决定，并且可能与音乐文件中设置的数值不一致。（例如，在 ASIO Native 模式下，DSD64 文件将以“32 位 88200Hz”播放。

USB 应用程序的安装已经完成。接下来，需要安装播放机，然后将输出设备更改为“Accuphase USB Audio Device 2”，这样就可以享受动听的音乐了。要了解关于如何改变输出设备选择的信息，请参考播放机附带的说明文件。

五、修复和卸载

◆ 在修复或卸载程序之前，请确保已断开电脑和 CD 播放机或数字处理器之间的 USB 电缆。

◆ Accuphase USB 音频控制面板 2 在启动后将持续运行，直到将它关闭。如果在控制面板运行的时候试图修复或安装 USB 应用程序，会弹出一条警告消息。请阅读消息后继续操作。也可在修复/卸载前先关闭控制面板（请参照本页中“关于 USB 音频控制面板 2”下的说明。）

- ① 打开控制面板然后选择**程序** → **卸载程序**（如果以类别方式查看），或**程序和功能**（如果以传统方式查看）。将打开“卸载或更改程序”窗口（图 5）。



图5. “卸载或更改程序”对话框

- ② 从程序列表中找到 Accuphase USB Audio Software 并点击选中它。
- ③ 点击靠近窗口顶部的 **chang**（更改）按钮。程序会弹出如图 6 所示的对话框。



图6. 修复/卸载应用程序软件的对话框

- ④ 如果希望修复应用程序软件，请选择 **Repair**（修复）单选按钮。如果希望卸载软件，选择 **Remove**（卸载）单选按钮（如图 6 所示）。
 - ◆ 如果出现 UAC（用户账户控制）对话框，请确认所显示的程序名称正确，比如“Accuphase”或“Savitech Corp.”。然后点击确定继续操作。
- 点击 **Finish**（完成），将开始卸载或修复。在执行完毕后，会弹出一条“Installation Complete”（安装完成）的消息。点击 **Close**（关闭）按钮，关闭对话框。

附录：查看 USB 应用程序版本号

如果希望确认所运行的应用程序软件是否为最新版本，必须查看当前安装的版本号。按如下步骤进行。

- ① 打开控制面板然后选择**程序** → **卸载程序**（如果类别方式查看），或**程序和功能**（如果以传统方式查看）。将打开卸载或更改程序的窗口（请参照本页中图 5）。
- ② 从程序列表中找到 **Accuphase USB Audio Software2** 并点击选中它。（如图 5 中箭头所示）。
- ③ 在列表项右侧的版本号一栏中，将显示当前安装的版本号。
 - ◆ 要查看最新发布的版本号，请访问 <http://www.accuphase.com>。

- Windows 7、Windows 8 和 Windows 8.1 是 微软公司的注册商标。
- Macintosh 和 Mac OS 是 Apple Inc. 的注册商标。
- ASIO 是 Steinberg Media Technologies GmbH 公司的注册商标。



YOKOHAMA, Japan

<http://www.accuphase.com/>