

USB Utilities Setup Guide (Version 1.3)

This guide explains how to install the USB utility software on your computer, and how to set the software for use with your CD player, digital processor, or other components. It also explains how to repair and uninstall the software.

Note: Except where otherwise noted, screenshots are from Windows 8.1.

- ◆ Please *do not connect your Accuphase product (CD player or digital processor) to your computer* until you have completed installation of these utilities.
- ◆ Please close all applications on your computer before you start the installation.
- ◆ Please follow the procedure given below to install the utilities. The software may not work properly if installed incorrectly or out of sequence. In the worse case, you may find it necessary to reinstall your entire Windows operating system.
- ◆ The USB utilities software is for use only on Windows computers.

Supported Operating System

Windows XP SP3 (32-bit, 64-bit)

Windows Vista (32-bit, 64-bit)

Windows 7 (32-bit, 64-bit)

Windows 8 (32-bit, 64-bit)

Windows 8.1 (32-bit, 64-bit)

- ◆ There is no need to install these USB utilities on Macintosh computers. (Confirmed on Mac OS versions up to 10.6.) Simply change the audio player output device to "Accuphase USB Audio Device." For more information, refer to the documentation that came with your player.
- ◆ Please be sure to keep your audio players and your add-ins programs updated to their newest versions.
- ◆ Refer to your computer's documentation for information about how to set up and use your USB interface.
- ◆ The USB requires bus power (200 mA or higher).
- ◆ To download the latest USB drivers for Accuphase products, follow the instructions under the corresponding product pages at <http://www.accuphase.com>.
- ◆ Please be sure to uninstall your current driver before updating to a newer driver. (See Section V, "Repairing and Uninstalling," on page 4 below.)
- ◆ Note to Accuphase DC-901 users using Windows XP, Vista, or 7:
 - If you have already installed the utility software included with the DC-901 on your system, there is no need to reinstall it. If you installed utility software version 1.0 or 1.0a, Windows will identify the DC-901 as "Accuphase DC-901 Audio Device". If you installed version 1.2 or above, Windows will identify it as "Accuphase USB Audio Device".
 - Two different versions (i.e. this utility software and utility software 1.0 or 1.0a) cannot be installed on the same computer.
- ◆ Operation is not guaranteed if you are using a USB 3.0 port. Please use a USB 2.0 port to make the connection. Note that USB 1.1 ports do not support sampling rates above 176.4 kHz.

I. What You Will Need for Installation

- **A computer running Windows**
- **A CD or DVD drive** (either internal or external)
- **The USB Utilities software** (included in the CD that came with Accuphase CD player or digital processor; and also available for download as a self-extracting compressed file from the Accuphase website.)
- **USB cables** (Type A to B, not longer than 2 meters [6½ ft])

ENGLISH II. Install the USB Utilities

- ❶ Be sure that the CD player or digital processor is not connected to the computer. If you install while the two are connected, the installation may be defective, and in the worse case you may need to reinstall the entire operating system.
- ❷ Log in to the computer as Administrator.
- ❸ If using the CD that came with your CD player or digital processor, set it into your computer's CD or DVD drive. When finished, proceed from step ❹, below.
If you are downloading the utilities from the Accuphase website: Save the (self-extracting) file into an appropriate folder, and then execute the file (double-click it) to extract the content. The extraction will reproduce the same folder structure as used on the CD, as illustrated below.

❹

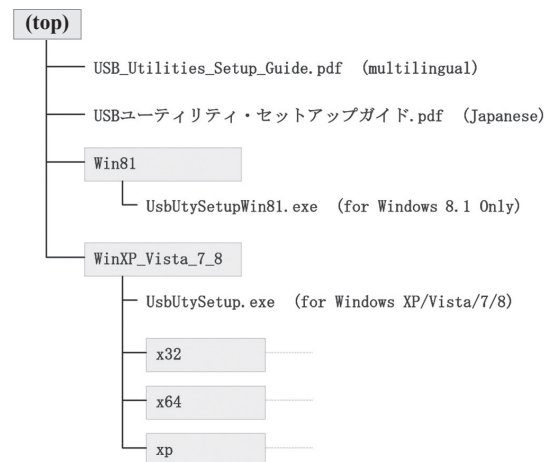


Fig. 1 Folder Structure (on CD, or after extraction from download)

Press the Windows logo key and the “R” key at the same time (or click the **Start** button, and then click **Run**) to open the Run dialog. Click **Browse**, and browse to and select the appropriate setup program on the CD or DVD drive, or in the extracted files. The setup program varies according to the operating system you are using.

If Using Windows Vista, XP, 7, or 8

Browse to the **WinXP_Vista_7_8** folder, and select **UsbUtySetup.exe**.

If Using Windows 8.1

Browse to the **Win81** folder, and select **UsbUtySetupWin81.exe**.

After selecting the file, click **Open**. Then, back at the **Run** dialog, click **OK** to start the program.

- ◆ Confirm that the displayed message identifies the setup program correctly (you should see a name such as “Accuphase USB Audio Software Setup”), and then click **Continue** or **Yes**.

- ❺ After a few moments, the program displays a dialog such as shown in Fig. 2.

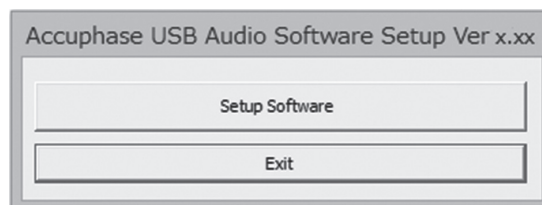


Fig. 2 Setup Program's Initial Dialog

- ◆ If you are running the UsbUtySetup setup program (for Windows XP, Vista, 7, and 8), the title bar will show the version number as “1.2”.
- ◆ If you are running the UsbUtySetupWin81 setup program (for Windows 8.1), the title bar will shown the version number as “1.3a.” Following installation, the computer will identify the version as 1.3.0”. (See the Appendix, “Finding the USB Utilities Version”, on page 5.)

To start setup, click the Setup Software button. The program displays a dialog such as shown in Fig. 3.



Fig. 3 Setup's First Dialog

- ⑥ Click Next, enter the requested information (installation folder, user selection, etc.), and proceed in accordance with the instructions on the screen. The Setup program may take some time to complete the installation. When you see Installation Complete, click Close.

III. Connecting to the Computer

After the driver software has been installed, you can proceed to connect the CD player or digital processor to your computer, using USB a cable (Type A to B).

- ◆ Operation is not guaranteed if you are using a USB 3.0 port. Please use a USB 2.0 port to make the connection. Note that USB 1.1 ports do not support sampling rates above 176.4 kHz. Please also use a USB cable not longer than 2 meters [6½ ft].

The first time you connect, the Windows taskbar displays a message telling you that your new hardware has been installed. It may take some time for this message to come up. Please do not disconnect the USB cable until this message has appeared. (This message comes up after the first connection only. It will not appear again unless you reinstall the utilities.)

IV. Setting the Playback Sampling Frequency and Bit Length

If Using Windows Vista, XP, 7, or 8

- ① Use the Accuphase USB Audio Control Panel
To open the panel (see Fig. 4), double-click the **Accuphase USB Audio Control Panel** icon on the desktop, or use the Start menu: **Start** → **All programs** → **Accuphase USB Audio Software** → **Accuphase USB Audio Control Panel**. If you are using Utilities version 1.0a or below, the title (on the open panel's title bar) will be "DC 901 Audio Control Panel". If using version 1.1 or above, the title is "Accuphase USB Audio Control Panel".

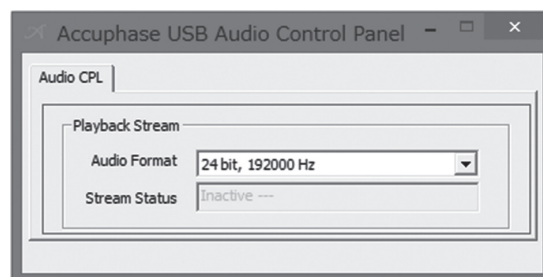


Fig. 4 The Accuphase USB Audio Control Panel (on Windows 8)

- ② Click the drop-down Playback Stream menu, and select the desired sampling frequency and bit length.

If Using Windows 8.1

- ❶ Open the Windows **Control Panel**.
- ❷ If using Category view, select **Hardware and Sound**. If using Classic view, select **Sound**.
- ❸ Select the desired playback device (identified on the screen as **Accuphase USB Audio Device**), and tap or click the **Properties** button to open the **Properties** panel.
- ❹ Open the **Advanced** tab. In the Default Format list, select the desired sampling frequency ("sample rate") and bit length.
- ❺ Click **Apply**, and the **OK**.
 - ◆ This panel setting determines the sampling frequency and bit length output from the computer. The panel setting takes precedence over other settings, and is unrelated to your audio file types and to settings made at the player side.
 - ◆ Windows may display the User Account Control dialog before opening the panel. Read the message in the dialog, and then proceed.
 - ◆ The panel setting can be made only while your Accuphase device is connected to a USB port on your computer. You cannot make these settings when disconnected.
 - ◆ If you wish to change the setting, be sure to stop playback from your audio player before doing so. Note that the change may not become effective immediately; behavior varies according to the audio player you are using.

This completes the setup of the USB utilities. You can now proceed to change the output device setting on your installed audio player(s) to Accuphase USB Audio Device—and begin hearing high-quality sound. For information about how to change the output device setting, refer to the instructions for the player you are using.

V. Repairing and Uninstalling

- ◆ Before starting repair or uninstall, be sure to disconnect the USB cable connecting your computer to your CD player or digital processor.

If Using Windows Vista, 7, or 8

- ❶ Open the **Control Panel**. Then select **Programs** → **Uninstall a Program** (if Category view), or **Programs and Features** (if Classic view). The **Uninstall or change a program** window opens.
- ❷ Find **Accuphase USB Audio Software** inside the program list, and click it.
- ❸ Click the **Change** button near the top of the window. The program displays a dialog such as shown in Fig. 5.



Fig. 5 Utility Software's Repair/Uninstall Dialog

- ❹ If you wish to repair the utility software, select the **Repair** radio button. If you wish to uninstall the software, select the **Remove** radio button (as in Fig. 5, above). Then click **Finish** to start the repair or uninstall process. When the process is completed, the window will display the **Installation Complete** message. Click **Close** to close the window.

If Using Windows XP

- ❶ Open the **Control Panel**, and double-click **Add or Remove Programs**.
- ❷ Find the **Accuphase USB Audio Software** entry inside the program list, and click it.
- ❸ **Change** and **Remove** buttons now appear at the lower right of the entry. Click the **Change** button to open a window similar to the one shown in Fig. 5 above.
- ❹ If you wish repair the utility software, select the **Repair** radio button. If you wish to uninstall the software, select the **Remove** radio button. Then click **Finish** to start the repair or uninstall process.
When the process is completed, the window will display the **Installation Complete** message. Click **Close** to close the window.

Appendix: Finding the USB Utilities Version

If you wish to find out whether you are running the latest version of the utility software, you must check the number of your currently installed version. Proceed as follows.

If Using Windows XP, Vista, 7, or 8

- ❶ Open the Accuphase USB Audio Control Panel. (See Section IV above, “Setting the Playback Sampling Frequency and Bit Length”, on page 3.)
- ❷ Move the mouse pointer over the panel’s title bar (the blue border at the top, where “Accuphase Audio Control Panel” is written), and right-click. Then click **About Audio Control Panel** (in the menu) to open the window illustrated in Fig. 6.



Fig. 6 Checking the Version of the Utility Software (on Windows 8)

The window shows the version of the currently installed utility software (as marked by circle in Fig. 6.) As of February 2014, the newest version is 1.2.

If Using Windows 8.1

- ❶ Open the **Control Panel**. Then select **Programs** → **Uninstall a Program** (if Category view), or **Programs and Features** (if Classic view).
- ❷ Find the **Accuphase USB Audio Software** entry inside the program list.
- ❸ The currently installed version is indicated in the **Version** column, at the right of the entry. As of February 2014, the newest version is 1.3.0.

- Windows XP, Windows Vista, Windows 7, Windows 8, and Windows 8.1 are registered trademarks of Microsoft Corporation.
- Macintosh and Mac OS are registered trademarks of Apple, Inc.

Guide de configuration du logiciel USB Utilities (Version 1.3)

Ce guide vous explique comment installer l'utilitaire USB sur votre ordinateur et comment le configurer pour l'utiliser avec votre lecteur CD, le processeur numérique ou d'autres composants, et comment le dépanner et le désinstaller.

Remarque : Sauf exception indiquée, les captures d'écran viennent de Windows 8.1.

- ◆ Veuillez *ne pas raccorder le produit Accuphase (lecteur CD ou processeur numérique) à votre ordinateur* tant que vous n'avez pas terminé l'installation du logiciel.
- ◆ Veuillez fermer toutes les applications ouvertes sur votre ordinateur avant de démarrer l'installation.
- ◆ Veuillez suivre la procédure décrite ci-dessous pour installer le logiciel USB Utilities. Le logiciel risque de ne pas fonctionner correctement s'il n'est pas installé convenablement ou si l'installation n'est pas réalisée selon l'ordre séquentiel. Dans le pire des cas, vous pourriez avoir besoin de réinstaller entièrement votre système d'exploitation Windows.
- ◆ Le logiciel USB Utilities fonctionne uniquement sur des ordinateurs Windows.

Systèmes d'exploitation pris en charge

Windows XP SP3 (32 bits, 64 bits)

Windows Vista (32 bits, 64 bits)

Windows 7 (32 bits, 64 bits)

Windows 8 (32 bits, 64 bits)

Windows 8.1 (32 bits, 64 bits)

- ◆ Il est inutile d'installer le logiciel USB Utilities sur les ordinateurs Macintosh. (confirmé pour les versions Mac OS jusqu'à la version 10.6) Il vous suffit de définir l'appareil de sortie du lecteur audio par « Accuphase USB Audio Device ». Pour plus d'informations, reportez-vous à la documentation fournie avec votre lecteur.
- ◆ Vérifiez que vos lecteurs audio et vos programmes complémentaires sont à jour à leur dernière version.
- ◆ Reportez-vous à la documentation de votre ordinateur pour plus d'informations sur la configuration et l'utilisation de votre interface USB.
- ◆ Une alimentation par bus USB est requise (200 mA ou plus).
- ◆ Pour télécharger les derniers pilotes USB pour les produits Accuphase, suivez les instructions dans les pages produits correspondantes sur <http://www.accuphase.com>.
- ◆ Lors de la mise à jour du pilote, assurez-vous de désinstaller l'ancienne version du logiciel. (voir section V, « Réparation et désinstallation » à la page 9 ci-dessous).
- ◆ Note à l'attention des utilisateurs de Accuphase DC-901 utilisant Windows XP, Vista ou 7 :
 - Si vous avez déjà installé sur votre système le logiciel utilitaire inclus avec le DC-901, il est inutile de le réinstaller. Si vous avez installé la version 1.0 ou 1.0a du logiciel utilitaire, Windows identifiera le DC-901 sous le nom de « Accuphase DC-901 Audio Device ». Si vous avez installé la version 1.2 ou ultérieure, Windows l'identifiera sous le nom de « Accuphase USB Audio Device ».
 - Deux versions différentes (par ex. cet utilitaire et l'utilitaire 1.0 ou 1.0a) ne peuvent pas être installées sur le même ordinateur.
- ◆ Le fonctionnement n'est pas garanti si vous utilisez un port USB 3.0. Veuillez connecter l'appareil à un port USB 2.0. Notez que les ports USB 1.1 ne prennent pas en charge des taux d'échantillonnage supérieurs à 176,4 kHz.

I. Éléments nécessaires à l'installation

- **Un ordinateur fonctionnant sous Windows**
- **Un lecteur CD ou DVD** (interne ou externe)
- **Le logiciel USB Utilities** (inclus dans le CD livré avec le lecteur CD ou le processeur numérique Accuphase, et également disponible au téléchargement comme fichier compressé auto-extractible depuis le site Web Accuphase.)
- **Câbles USB** (Type A à B, pas plus de 2 mètres de long)

II. Installation du logiciel USB Utilities

- ❶ Assurez-vous que le lecteur CD ou le processeur numérique n'est pas raccordé à l'ordinateur. Si vous procédez à l'installation alors que les deux appareils sont raccordés, celle-ci risque de ne pas s'effectuer correctement et, dans le pire des cas, vous pourriez avoir besoin de réinstaller votre système d'exploitation.
- ❷ Ouvrez une session sur votre ordinateur en tant qu'Administrateur.
- ❸ Si vous utilisez le CD fourni avec le lecteur CD ou le processeur numérique, insérez-le dans le lecteur CD ou DVD de votre ordinateur. Lorsque vous avez terminé, passez à l'étape ❹ suivante.
Si vous téléchargez les utilitaires depuis le site Web Accuphase : Enregistrez le fichier (auto-extractible) dans un dossier approprié, puis exécutez le fichier (en double-cliquant dessus) pour extraire le contenu. L'extraction reproduit la même structure de dossiers que celle utilisée sur le CD, comme illustré ci-dessous.

❹

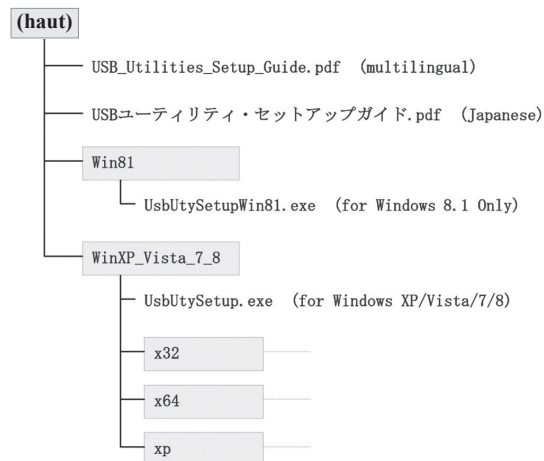


Fig. 1 Structure de dossiers (sur le CD ou après extraction du téléchargement)

Appuyez simultanément sur la touche avec le logo Windows et la touche R (ou cliquez sur la touche **Démarrer**, puis cliquez sur **Exécuter**) pour ouvrir la boîte de dialogue Exécuter. Cliquez sur **Parcourir** et sélectionnez le programme d'installation approprié sur le lecteur CD ou DVD ou dans les fichiers extraits. Le programme d'installation varie selon le système d'exploitation que vous utilisez.

Si vous utilisez Windows Vista, XP, 7 ou 8

Naviguez jusqu'au dossier **WinXP_Vista_7_8**, puis sélectionnez **UsbUtySetup.exe**.

Si vous utilisez Windows 8.1

Naviguez jusqu'au dossier **Win81**, puis sélectionnez **UsbUtySetupWin81.exe**.

Après avoir sélectionné le fichier, cliquez sur **Ouvrir**. Ensuite, revenez à la boîte de dialogue **Exécuter**, cliquez sur **OK** pour démarrer le programme.

- ◆ Confirmez que le message affiché identifie correctement le programme d'installation (un nom comme « Accuphase USB Audio Software Setup » devrait apparaître), puis cliquez sur **Continuer** ou **Oui**.

- ❺ Au bout de quelques instants, le programme affiche la boîte de dialogue illustrée à la Figure 2.

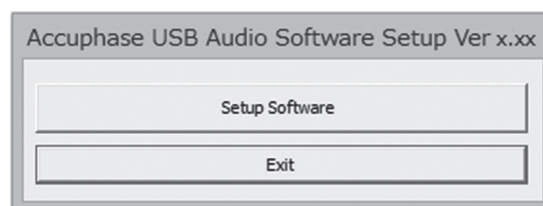


Fig. 2 Boîte de dialogue initiale du programme d'installation

- ◆ Si vous exécutez le programme d'installation UsbUtySetup (pour Windows XP, Vista, 7 et 8), la barre de titre indique le numéro de version « 1.2 ».
- ◆ Si vous exécutez le programme d'installation UsbUtySetupWin81 (pour Windows 8.1), la barre de titre indique le numéro de version « 1.3a. » Après l'installation, l'ordinateur identifie la version comme « 1.3.0 ». (Se reporter à l'Annexe « vérification des informations de version de USB Utilities », à la page 10.)

Pour démarrer l'installation, cliquez sur la touche Setup Software (logiciel d'installation). Le programme affiche la boîte de dialogue illustrée à la Figure 3.



Fig. 3 Première boîte de dialogue de l'installation

- 6 Cliquez sur Next (Suivant), saisissez les informations requises (dossier d'installation, sélection de l'utilisateur, etc.), puis poursuivez l'installation en suivant les instructions à l'écran. Le programme d'installation peut prendre quelques instants pour terminer l'installation. Lorsque le message Installation Complete (Installation terminée) s'affiche, cliquez sur Close (Fermer).

III. Raccordement à l'ordinateur

Une fois le logiciel pilote installé, vous pouvez raccorder le lecteur CD ou le processeur numérique à votre ordinateur à l'aide d'un câble USB de type A à B.

- ◆ Le fonctionnement n'est pas garanti si vous utilisez un port USB 3.0. Veuillez connecter l'appareil à un port USB 2.0. Notez que les ports USB 1.1 ne prennent pas en charge des taux d'échantillonnage supérieurs à 176,4 kHz. Veuillez utiliser également un câble USB d'une longueur inférieure à 2 mètres.

Lors de votre première connexion, la barre de tâches Windows affiche un message vous informant que votre nouveau matériel a été installé. Quelques instants peuvent s'écouler avant que ce message ne s'affiche. Veuillez ne pas débrancher le câble USB avant que ce message s'affiche. (Ce message apparaît lors de la première connexion uniquement. Il ne réapparaîtra pas, sauf si vous réinstallez les utilitaires.)

IV. Réglage de la fréquence d'échantillonnage et de la longueur en bit

Si vous utilisez Windows Vista, XP, 7 ou 8

- 1 Utilisez le panneau de configuration audio USB Accuphase.
Pour ouvrir le panneau (voir Fig. 4), double-cliquez sur l'icône **Accuphase USB Audio Control Panel** sur le bureau ou utilisez le menu Démarrer : **Démarrer** → **Tous les programmes** → **Accuphase USB Audio Software** → **Accuphase USB Audio Control Panel**. Si vous utilisez Utilities version 1.0a ou inférieure, le titre (sur la barre de titre du panneau ouvert) est « DC 901 Audio Control Panel ». Si vous utilisez la version 1.1 ou supérieure, le titre est « Accuphase USB Audio Control Panel ».

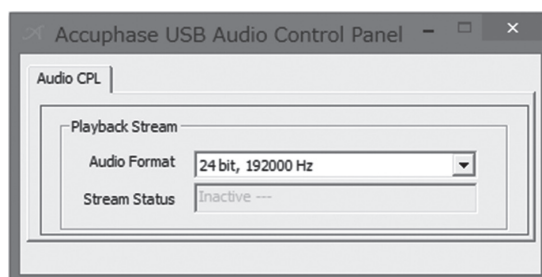


Fig. 4 Panneau de configuration audio USB Accuphase (sur Windows 8)

- 2 Cliquez sur le menu déroulant Flux de lecture et sélectionnez la fréquence d'échantillonnage et longueur en bits de votre choix.

Si vous utilisez Windows 8.1

- ❶ Ouvrez le **Panneau de configuration** Windows.
- ❷ Si vous utilisez l'affichage des catégories, sélectionnez **Matériel et audio**. Si vous utilisez l'affichage classique, sélectionnez **Son**.
- ❸ Sélectionnez l'appareil de lecture de votre choix (identifié sur l'écran comme **Accuphase USB Audio Device**), puis appuyez ou cliquez sur la touche **Propriétés** pour ouvrir le panneau **Propriétés**.
- ❹ Ouvrez l'onglet **Avancées**. Dans la liste Format par défaut, sélectionnez la fréquence d'échantillonnage souhaitée et la longueur en bits.
- ❺ Cliquez sur **Appliquer**, puis sur **OK**.
 - ◆ Le réglage de ce panneau détermine la longueur en bits et la fréquence d'échantillonnage de l'ordinateur. Le réglage du panneau prime sur les autres réglages et est indépendant de vos types de fichier audio et des réglages effectués sur le lecteur.
 - ◆ Sous Windows, la boîte de dialogue Contrôle de compte d'utilisateur peut apparaître avant l'ouverture du panneau. Lisez le message dans la boîte de dialogue, puis continuez.
 - ◆ Le réglage du panneau peut être effectué uniquement si votre appareil Accuphase est branché à un port USB de votre ordinateur. Ces réglages sont impossibles si les deux appareils sont déconnectés.
 - ◆ Si vous souhaitez modifier le réglage, vous devez commencer par arrêter la lecture sur le lecteur audio. Notez que la modification ne sera peut-être pas effective immédiatement ; le fonctionnement varie selon le lecteur audio que vous utilisez.

L'installation du logiciel USB Utilities est terminée. Vous pouvez désormais procéder à l'installation du/des lecteur(s) audio et définir le périphérique de sortie sur Accuphase USB Audio Device—et commencer à entendre un son de haute qualité. Pour plus d'informations sur la manière de changer le périphérique de sortie, reportez-vous à la documentation fournie avec votre lecteur.

V. Réparation et désinstallation

- ◆ Avant de lancer la réparation ou la désinstallation du logiciel, assurez-vous de débrancher le câble USB reliant l'ordinateur et le lecteur CD ou le processeur numérique.

Si vous utilisez Windows Vista, 7 ou 8

- ❶ Ouvrez le **Panneau de configuration**. Sélectionnez ensuite **Programmes** → **Désinstaller un programme** (affichage des catégories) ou **Programmes et fonctionnalités** (affichage classique). La fenêtre **Désinstaller ou modifier un programme** s'ouvre.
- ❷ Trouvez **Accuphase USB Audio Software** dans la liste des programmes et cliquez dessus.
- ❸ Cliquez sur la touche **Changer** dans la partie supérieure de la fenêtre. Le programme affiche la boîte de dialogue illustrée à la Figure 5.



Fig. 5 Boîte de dialogue Réparer/Désinstaller des utilitaires

- ❹ Si vous souhaitez réparer les utilitaires, sélectionnez l'option **Repair** (Réparer). Si vous souhaitez désinstaller le logiciel, sélectionnez l'option **Remove** (Supprimer) (comme dans la Fig. 5 ci-dessus). Cliquez ensuite sur **Finish** (Terminer) pour démarrer le processus de réparation ou de désinstallation. Une fois le processus terminé, la fenêtre affiche le message **Installation Complete** (Installation terminée). Cliquez sur **Close** (Fermer) pour fermer la fenêtre.

Si vous utilisez Windows XP

- ❶ Ouvrez le **Panneau de configuration** et double-cliquez sur **Ajouter ou supprimer des programmes**.
- ❷ Trouvez l'entrée **Accuphase USB Audio Software** dans la liste des programmes et cliquez dessus.
- ❸ Les touches **Change** et **Remove** apparaissent maintenant en bas à droite de l'entrée. Cliquez sur la touche **Change** pour ouvrir une fenêtre identique à celle présentée ci-dessus.
- ❹ Si vous souhaitez réparer l'utilitaire, sélectionnez l'option **Repair**. Si vous souhaitez désinstaller le logiciel, sélectionnez l'option **Remove**. Cliquez ensuite sur **Finish** pour démarrer le processus de réparation ou de désinstallation. Une fois le processus terminé, la fenêtre affiche le message **Installation Complete** (Installation terminée). Cliquez sur **Close** (Fermer) pour fermer la fenêtre.

Annexe : vérification des informations de version de USB Utilities

Si vous souhaitez savoir si vous disposez de la dernière version de l'utilitaire, vous devez vérifier le numéro de la version installée sur votre appareil. Procédez comme suit.

Si vous utilisez Windows XP, Vista, 7 ou 8

- ❶ Ouvrez le panneau de configuration audio USB Accuphase. (Voir le chapitre IV ci-dessus, « Réglage de la fréquence d'échantillonnage et de la longueur en bit ».)
- ❷ Déplacez la pointeur de la souris au-dessus de la barre de titre du panneau (le bord bleu en haut, où est écrit « Accuphase Audio Control Panel ») et cliquez droit. Et puis cliquez sur **About Audio Control Panel** (À propos du panneau de commande audio) (dans le menu) pour ouvrir la fenêtre illustrée à la Fig. 6.

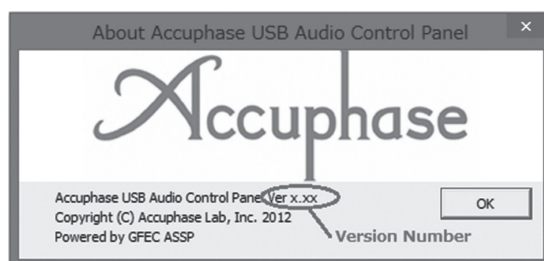


Fig. 6 Vérification de la version de l'utilitaire (sur Windows 8)

La fenêtre indique la version de l'utilitaire installé (repéré par le cercle à la Fig. 6.) À compter de février 2014, la nouvelle version est 1.2.

Si vous utilisez Windows 8.1

- ❶ Ouvrez le **Panneau de configuration**. Sélectionnez ensuite **Programmes** → **Désinstaller un programme** (affichage des catégories) ou **Programmes et fonctionnalités** (affichage classique).
- ❷ Trouvez l'entrée **Accuphase USB Audio Software** dans la liste des programmes.
- ❸ La version installée est indiquée dans la colonne **Version**, à droite de l'entrée. À compter de février 2014, la nouvelle version est 1.3.0.

- Windows XP, Windows Vista, Windows 7 et Windows 8,1 sont des marques déposées de Microsoft Corporation.
- Macintosh et Mac OS sont des marques déposées d'Apple, Inc.

Handbuch zur Einrichtung des USB-Dienstprogramms (Version 1.3)

In diesem Handbuch wird erläutert, wie Sie das USB-Dienstprogramm auf Ihrem Computer installieren und zur Verwendung mit einem CD-Player, Digitalprozessor oder anderen Komponenten konfigurieren. Sie erfahren auch, wie Sie die Software deinstallieren.

Hinweis: Sofern nicht anders vermerkt, stammen die Screenshots von Windows 8.1.

- ◆ *Schließen Sie das Accuphase-Produkt (CD-Player oder Digitalprozessor) erst am Computer an, nachdem Sie dieses Dienstprogramm installiert haben.*
- ◆ Schließen Sie vor Beginn der Installation alle Anwendungen auf dem Computer.
- ◆ Verfahren Sie beim Installieren des Dienstprogramms wie unten angegeben. Wird die Software nicht korrekt oder in einer falschen Reihenfolge installiert, funktioniert sie möglicherweise nicht ordnungsgemäß. Im schlimmsten Fall müssen Sie das gesamte Windows-Betriebssystem neu installieren.
- ◆ Das USB-Dienstprogramm ist ausschließlich für die Verwendung auf Windows-Computern bestimmt.

Unterstütztes Betriebssystem

Windows XP SP3 (32-Bit, 64-Bit)

Windows Vista (32-Bit, 64-Bit)

Windows 7 (32-Bit, 64-Bit)

Windows 8 (32-Bit, 64-Bit)

Windows 8.1 (32-Bit, 64-Bit)

- ◆ Dieses Dienstprogramm kann nicht auf Macintosh-Computern installiert werden. (Bestätigt für Mac-OS-Versionen bis 10.6.) Ändern Sie einfach das Audioplayer-Ausgabegerät zu „Accuphase USB Audio Device“. Weitere Informationen finden Sie in der mit dem Player gelieferten Dokumentation.
- ◆ Stellen Sie sicher, dass der Audioplayer und die Add-ins immer die aktuelle Version aufweisen.
- ◆ In der Dokumentation zu Ihrem Computer finden Sie Informationen zur Einrichtung und Verwendung der USB-Schnittstelle.
- ◆ USB erfordert die Bus-Stromzufuhr (200 mA oder mehr).
- ◆ Befolgen Sie zum Herunterladen der neuesten USB-Treiber für Accuphase-Produkte die Anweisungen auf den entsprechenden Produktseiten unter <http://www.accuphase.com>.
- ◆ Deinstallieren Sie vor dem Aktualisieren auf einen neuen Treiber zunächst den aktuellen Treiber. (Siehe Abschnitt V „Reparieren und Deinstallieren“ auf Seite 14)
- ◆ Hinweis für Benutzer des Accuphase DC-901, die Windows XP, Windows Vista oder Windows 7 verwenden:
 - Wenn Sie das mit dem DC-901 gelieferte Dienstprogramm bereits in Ihrem System installiert haben, muss es nicht erneut installiert werden. Wenn Sie das Dienstprogramm der Version 1.0 oder 1.0a installiert haben, erkennt Windows den DC-901 als „Accuphase DC-901 Audio Device“. Wurde Version 1.2 oder höher installiert, erkennt Windows den DC-901 als „Accuphase USB Audio Device“.
 - Zwei unterschiedliche Versionen (z. B. dieses Dienstprogramm und Version 1.0 oder 1.0a) können nicht auf demselben Computer installiert werden.
- ◆ Bei Verwendung eines USB-3.0-Anschlusses wird der Betrieb nicht garantiert. Verwenden Sie zur Verbindungsherstellung einen USB-2.0-Anschluss. Hinweis: USB-1.1-Anschlüsse unterstützen keine Samplingraten über 176,4 kHz.

I. Erforderlich für die Installation

- **Windows-Computer**
- **CD- oder DVD-Laufwerk** (intern oder extern)
- **USB-Dienstprogramm** (auf der CD, die mit dem CD-Player oder Digitalprozessor von Accuphase geliefert wurde. Das Dienstprogramm kann auch als selbstextrahierende komprimierte Datei von der Accuphase-Website heruntergeladen werden.)
- **USB-Kabel** (Typ A auf B, maximal 2 m lang)

II. Installation des USB-Dienstprogramms

- ❶ Der CD-Player oder Digitalprozessor darf nicht am Computer angeschlossen sein. Wenn Sie die Installation ausführen, während die beiden Geräte miteinander verbunden sind, verläuft die Installation u. U. fehlerhaft, oder Sie müssen das gesamte Betriebssystem neu installieren.
- ❷ Melden Sie sich am Computer als Administrator an.
- ❸ Legen Sie die mit dem CD-Player oder Digitalprozessor gelieferte CD ins CD- oder DVD-Laufwerk des Computers ein. Fahren Sie dann mit Schritt ❹ unten fort.

Wenn Sie das Dienstprogramm von der Accuphase-Website herunterladen: Speichern Sie die (selbstextrahierende) Datei in einem geeigneten Ordner, und führen Sie sie aus, indem Sie auf die Datei doppelklicken. Dabei wird der Inhalt extrahiert. Beim Extrahieren wird dieselbe Ordnerstruktur wie auf der CD erstellt (siehe Abbildung unten).

❹

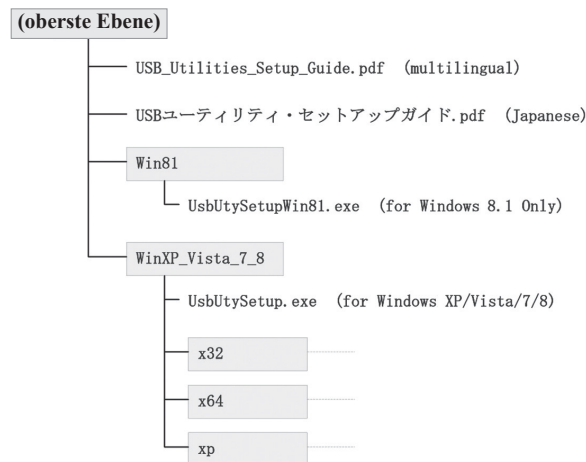


Abb. 1 Ordnerstruktur (auf der CD oder nach dem Extrahieren der heruntergeladenen Datei)

Drücken Sie gleichzeitig die Windows-Logo-Taste und R, oder klicken Sie auf die Schaltfläche **Start** und dann auf **Ausführen**, um das Dialogfeld Ausführen zu öffnen. Klicken Sie auf **Durchsuchen**, und navigieren Sie zum entsprechenden Setupprogramm auf dem CD- oder DVD-Laufwerk oder in den extrahierten Dateien, und wählen Sie das Programm aus. Das Setupprogramm variiert je nach verwendetem Betriebssystem.

Bei Windows Vista, Windows XP, Windows 7 oder Windows 8

Navigieren Sie zum Ordner **WinXP_Vista_7_8**, und wählen Sie **UsbUtySetup.exe** aus.

Bei Windows 8.1

Navigieren Sie zum Ordner **Win81**, und wählen Sie **UsbUtySetupWin81.exe** aus.

Klicken Sie nach Auswahl der Datei auf **Öffnen**. Klicken Sie dann im Dialogfeld **Ausführen** auf **OK**, um das Programm zu starten.

- ◆ Überprüfen Sie, ob das Setupprogramm in der angezeigten Meldung richtig erkannt wird. (Es sollte ein Name wie „Accuphase USB Audio Software Setup“ zu sehen sein.) Klicken Sie dann auf **Weiter** oder **Ja**.

- ❺ Kurz darauf erscheint ein Dialogfeld wie in Abb. 2 dargestellt.

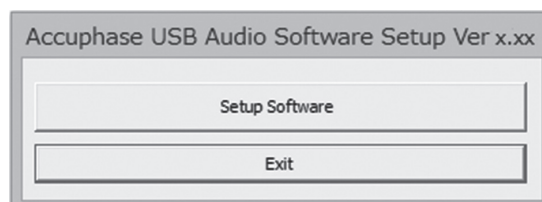


Abb. 2 Startdialogfeld des Setupprogramms

- ◆ Wenn Sie das UsbUtySetup-Setupprogramm ausführen (bei Windows XP, Windows Vista, Windows 7 und Windows 8), wird auf der Titelleiste die Versionsnummer 1.2 angezeigt.
- ◆ Wenn Sie das UsbUtySetupWin81-Setupprogramm (bei Windows 8.1) ausführen, wird auf der Titelleiste die Versionsnummer 1.3a angezeigt. Nach der Installation erkennt der Computer die Version als 1.3.0. (Siehe Anhang „Version des USB-Dienstprogramms“ auf Seite 15)

Klicken Sie zum Starten des Setups auf die Schaltfläche Setup Software (Software einrichten). Es erscheint ein Dialogfeld wie in Abb. 3 dargestellt.



Abb. 3 Erstes Setupdialogfeld

- 6 Klicken Sie auf Next (Weiter), geben Sie die erforderlichen Informationen ein (Installationsordner, Benutzerauswahl usw.), und befolgen Sie die Anweisungen auf dem Bildschirm. Das Setupprogramm benötigt für die Installation womöglich etwas Zeit. Wird Installation Complete (Installation abgeschlossen) angezeigt, klicken Sie auf Close (Schließen).

III. Anschluss am Computer

Schließen Sie nach der Installation der Treibersoftware den CD-Player oder Digitalprozessor mittels USB-Kabel (Typ A auf B) am Computer an.

- Bei Verwendung eines USB-3.0-Anschlusses wird der Betrieb nicht garantiert. Verwenden Sie zur Verbindungsherstellung einen USB-2.0-Anschluss. Beachten Sie, dass USB-1.1-Anschlüsse keine Samplingraten über 176,4 kHz unterstützen. Verwenden Sie ein USB-Kabel, das maximal 2 m lang ist.

Beim ersten Anschließen erscheint auf der Windows-Taskleiste eine Meldung mit dem Hinweis, dass neue Hardware installiert wurde. Diese Meldung erscheint u. U. erst nach einiger Zeit. Trennen Sie das USB-Kabel erst, nachdem diese Meldung angezeigt wurde. (Diese Meldung erscheint nur beim ersten Anschließen. Sie wird danach nur erneut angezeigt, wenn Sie das Dienstprogramm erneut installieren.)

IV. Einstellung der Samplingrate und der Bit-Tiefe

Bei Windows Vista, Windows XP, Windows 7 oder Windows 8

- 1 Verwenden Sie das Accuphase-USB-Audiobedienfeld. Doppelklicken Sie zum Öffnen des Felds (siehe Abb. 4) auf dem Desktop auf das Symbol **Accuphase USB Audio Control Panel**, oder klicken Sie im Startmenü auf **Start** → **Alle Programme** → **Accuphase USB Audio Software** → **Accuphase USB Audio Control Panel**. Wenn Sie Version 1.0a oder niedriger des Dienstprogramms verwenden, lautet der Titel auf der Titelleiste des geöffneten Felds „DC 901 Audio Control Panel“. Wenn Sie Version 1.1 oder höher nutzen, lautet der Titel „Accuphase USB Audio Control Panel“.

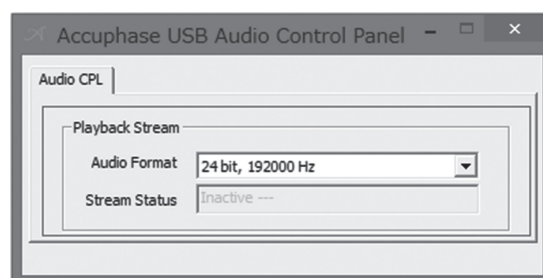


Abb. 4 Accuphase-USB-Audiobedienfeld (bei Windows 8)

- 2 Wählen Sie im Drop-down-Menü Playback Stream (Wiedergabestream) die gewünschte Samplingrate und Bit-Tiefe aus.

Bei Windows 8.1

- ❶ Öffnen Sie in Windows die **Systemsteuerung**.
- ❷ Wählen Sie in der Kategorieansicht **Hardware und Sound** aus. Wählen Sie in der klassischen Ansicht **Sound** aus.
- ❸ Klicken Sie auf das gewünschte Wiedergabegerät (wird auf dem Bildschirm als **Accuphase USB Audio Device** erkannt) und auf die Schaltfläche **Eigenschaften**, um das Feld **Eigenschaften** zu öffnen.
- ❹ Öffnen Sie die Registerkarte **Erweitert**. Wählen Sie in der Standardformatliste die gewünschte Samplingrate und die Bit-Tiefe aus.
- ❺ Klicken Sie auf **Übernehmen** und dann auf **OK**.
 - ◆ Mit den Einstellungen in diesem Feld legen Sie die Bit-Tiefe und Samplingrate für die Ausgabe auf dem Computer fest. Die Einstellungen in diesem Feld haben Vorrang vor anderen Einstellungen und sind unabhängig vom Audiodateiformat und den im Player vorgenommenen Einstellungen.
 - ◆ Unter Windows wird möglicherweise vor dem Öffnen des Felds das Dialogfeld Benutzerkontensteuerung angezeigt. Lesen Sie die Meldung im Dialogfeld, und fahren Sie dann fort.
 - ◆ Diese Einstellungen können nur vorgenommen werden, wenn das Accuphase-Gerät am USB-Anschluss des Computers angeschlossen ist. Bei getrennter Verbindung sind diese Einstellungen nicht verfügbar.
 - ◆ Wenn Sie die Einstellungen ändern möchten, muss die Wiedergabe am Audioplayer beendet werden. Die Änderung wird möglicherweise nicht sofort übernommen. Dies variiert je nach verwendetem Audioplayer.

Hiermit ist die Installation des USB-Dienstprogramms abgeschlossen. Ändern Sie nun die Einstellung für das Ausgabegerät am installierten Audioplayer zum Accuphase-USB-Audiogerät – dann kann das Hörerlebnis in bester Qualität beginnen. Informationen dazu, wie Sie die Einstellung für das Ausgabegerät ändern, finden Sie in der Anleitung des verwendeten Players.

V. Reparatur und Deinstallation

- ◆ Entfernen Sie das USB-Kabel, das den Computer mit dem CD-Player oder Digitalprozessor verbindet, bevor Sie mit dem Reparieren oder Deinstallieren beginnen.

Bei Windows Vista, Windows 7 oder Windows 8

- ❶ Öffnen Sie die **Systemsteuerung**. Wählen Sie dann in der Kategorieansicht **Programme** → **Programm deinstallieren** oder in der klassischen Ansicht **Programme und Funktionen** aus. Das Fenster **Programm deinstallieren oder ändern** wird geöffnet.
- ❷ Suchen Sie in der Programmliste **Accuphase USB Audio Software**, und klicken Sie darauf.
- ❸ Klicken Sie oben im Fenster auf die Schaltfläche **Ändern**. Es erscheint ein Dialogfeld wie in Abb. 5 dargestellt.



Abb. 5 Dialogfeld zum Reparieren/Deinstallieren des Dienstprogramms

- ❹ Wenn Sie das Dienstprogramm reparieren möchten, aktivieren Sie das Optionsfeld **Reparieren**. Aktivieren Sie zum Deinstallieren der Software das Optionsfeld **Entfernen** (siehe Abb. 5). Klicken Sie dann auf **Fertigstellen**, um die Reparatur oder die Deinstallation zu beginnen. Ist der Vorgang abgeschlossen, erscheint im Fenster die Meldung **Installation abgeschlossen**. Klicken Sie zum Schließen des Fensters auf **Schließen**.

Bei Windows XP

- ❶ Öffnen Sie die **Systemsteuerung**, und doppelklicken Sie auf **Programme hinzufügen oder entfernen**.
- ❷ Suchen Sie in der Programmliste **Accuphase USB Audio Software**, und klicken Sie darauf.
- ❸ Unten rechts erscheinen die Schaltflächen **Ändern** und **Entfernen**. Klicken Sie auf die Schaltfläche **Ändern**, um ein Fenster wie in Abb. 7 zu öffnen.
- ❹ Wenn Sie das Dienstprogramm reparieren möchten, aktivieren Sie das Optionsfeld **Reparieren**. Aktivieren Sie zum Deinstallieren der Software das Optionsfeld **Entfernen**. Klicken Sie dann auf **Fertig stellen**, um die Reparatur oder die Deinstallation zu beginnen.
Ist der Vorgang abgeschlossen, erscheint im Fenster die Meldung **Installation abgeschlossen**. Klicken Sie zum Schließen des Fensters auf **Schließen**.

Anhang: Version des USB-Dienstprogramms

Wenn Sie wissen möchten, ob Sie über die aktuelle Version des Dienstprogramms verfügen, überprüfen Sie die Nummer der derzeit installierten Version. Gehen Sie hierzu folgendermaßen vor.

Bei Windows XP, Windows Vista, Windows 7 oder Windows 8

- ❶ Öffnen Sie das Accuphase-USB-Audiobedienfeld. (Siehe Abschnitt IV „Einstellung der Samplingrate und der Bit-Tiefe“)
- ❷ Bewegen Sie den Mauszeiger über die Titelleiste des Felds (der blaue obere Rand mit der Bezeichnung „Accuphase Audio Control Panel“), und klicken Sie mit der rechten Maustaste darauf. Klicken Sie dann im Menü auf **About Audio Control Panel** (Informationen zum Audiobedienfeld), um das in Abb. 6 dargestellte Fenster zu öffnen.

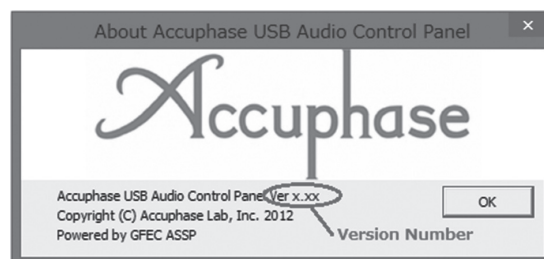


Abb. 6 Version des Dienstprogramms überprüfen (bei Windows 8)

Im Fenster sehen Sie die Version des aktuell installierten Dienstprogramms (Kreis in Abb. 6). Seit Februar 2014 ist die neueste Version 1.2.

Bei Windows 8.1

- ❶ Öffnen Sie die **Systemsteuerung**. Wählen Sie dann in der Kategorieansicht **Programme** → **Programm deinstallieren** oder in der klassischen Ansicht **Programme und Funktionen** aus.
- ❷ Suchen Sie in der Programmliste **Accuphase USB Audio Software**.
- ❸ Die derzeit installierte Version wird rechts neben dem Eintrag in der Spalte **Version** angegeben. Seit Februar 2014 ist die neueste Version 1.3.0.

- Windows XP, Windows Vista, Windows 7, Windows 8 und Windows 8.1 sind registrierte Marken der Microsoft Corporation.
- Macintosh und Mac OS sind registrierte Marken von Apple, Inc.

Installatiehandleiding voor USB-hulpprogramma's (Versie 1.3)

In deze handleiding wordt uitgelegd hoe u de USB-hulpprogramma's kunt installeren op uw computer en hoe u de software kunt instellen voor gebruik met uw cd-speler, digitale processor of andere componenten. Er wordt ook uitgelegd hoe u de software kunt repareren en verwijderen.

Opmerking: tenzij anders aangegeven, zijn de schermafbeeldingen afkomstig uit Windows 8.1.

- ◆ Sluit het *Accuphase* -product (cd-speler of digitale processor) niet aan op uw computer totdat u de installatie van deze hulpprogramma's hebt voltooid.
- ◆ Sluit alle toepassingen op de computer voordat u de installatie start.
- ◆ Volg de onderstaande procedure om de hulpprogramma's te installeren. De software werkt mogelijk niet correct als deze onjuist of in de verkeerde volgorde wordt geïnstalleerd. In het ergste geval moet u mogelijk uw volledige Windows-besturingssysteem opnieuw installeren.
- ◆ De USB-hulpprogramma's kunnen alleen op Windows-computers worden gebruikt.

Ondersteund besturingssysteem

Windows XP SP3 (32-bits, 64-bits)

Windows Vista (32-bits, 64-bits)

Windows 7 (32-bits, 64-bits)

Windows 8 (32-bits, 64-bits)

Windows 8.1 (32-bits, 64-bits)

- ◆ U hoeft deze USB-hulpprogramma's niet te installeren op Macintosh-computers. (Bevestigd voor Mac OS-versies tot en met 10.6.) U hoeft alleen het uitvoerapparaat voor de audiospeler te wijzigen in 'Accuphase USB-audioapparaat'. Raadpleeg de documentatie bij de speler voor meer informatie.
- ◆ Zorg ervoor dat de audiospelers en uw add-inprogramma's zijn bijgewerkt naar de nieuwste versies.
- ◆ Raadpleeg de documentatie bij de computer voor meer informatie over het instellen en gebruiken van de USB-interface.
- ◆ Voor USB is busstroom vereist (200 mA of hoger).
- ◆ Als u de nieuwste USB-stuurprogramma's voor Accuphase-producten wilt downloaden, volgt u de instructies op de bijbehorende productpagina's op <http://www.accuphase.com>.
- ◆ U moet uw huidige stuurprogramma verwijderen voordat u een update naar een nieuwer stuurprogramma uitvoert. (Zie Sectie V, 'Repareren en verwijderen', op pagina 19 hieronder.)
- ◆ Opmerking voor Accuphase DC-901-gebruikers met Windows XP, Vista of 7:
 - U hoeft deze hulpprogramma's niet opnieuw te installeren als u de software bij de DC-901 al hebt geïnstalleerd op uw systeem. Als u de hulpprogramma's versie 1.0 of 1.0a hebt geïnstalleerd, herkent Windows de DC-901 als 'Accuphase DC-901-audioapparaat'. Als u versie 1.2 of hoger hebt geïnstalleerd, herkent Windows de het als 'Accuphase USB-audioapparaat'.
 - Er kunnen niet twee verschillende versies (deze hulpprogramma's en versie 1.0 of 1.0a) worden geïnstalleerd op dezelfde computer.
- ◆ De werking kan niet worden gegarandeerd als u een USB 3.0-poort gebruikt. Gebruik een USB 2.0-poort om het apparaat aan te sluiten. Houd er rekening mee dat USB 1.1-poorten geen ondersteuning bieden voor bemonsteringsfrequenties die hoger zijn dan 176,4 kHz.

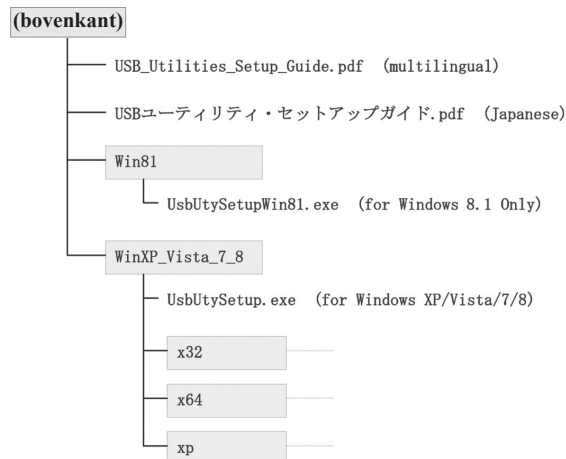
I. Wat u nodig heeft voor de installatie

- Een computer met Windows
- Een cd-rom- of dvd-rom-station (intern of extern)
- De USB-hulpprogramma's (opgenomen op een cd die bij uw Accuphase cd-speler of digitale processor is geleverd; en ook beschikbaar om te downloaden als zelf-uitpakkend zipbestand van de website van Accuphase.)
- USB-kabels (type A naar B, niet langer dan 2 meter)

II. De USB-hulpprogramma's installeren

- ❶ Zorg ervoor dat de cd-speler niet is aangesloten op de computer. Als u de installatie uitvoert wanneer de cd-speler is aangesloten op de computer, kan de installatie mislukken en moet u in het ergste geval het volledige besturingssysteem opnieuw installeren.
- ❷ Meld u op de computer aan als beheerder.
- ❸ Als u de cd gebruikt die bij de cd-speler of digitale processor is geleverd, plaatst u deze in het cd-rom- of dvd-rom-station van de computer. Wanneer u klaar bent, gaat u verder met stap ❹ hieronder.
Als u de hulpprogramma's downloadt van de Accuphase-website: Sla het (zelfuitpakkende) bestand op in de gewenste map en voer het bestand uit (dubbelklik erop) om het uit te pakken. Tijdens het uitpakken wordt dezelfde mapstructuur gemaakt als op de cd, zoals hieronder aangegeven.

❹



Afb. 1 Mapstructuur (op de cd, of na het uitpakken vanuit de download)

Druk tegelijkertijd op de toets met het Windows-logo en de toets 'R' (of klik op de knop **Start** en klik op **Uitvoeren**) om het dialoogvenster Uitvoeren te openen. Klik op **Bladeren**, ga naar het gewenste installatieprogramma op de cd of dvd of in de uitgepakte bestanden en selecteer dit. Het installatieprogramma is afhankelijk van het besturingssysteem dat u gebruikt.

Als u Windows Vista, XP, 7 of 8 gebruikt

Blader naar de map **WinXP_Vista_7_8** en selecteer **UsbUtySetup.exe**.

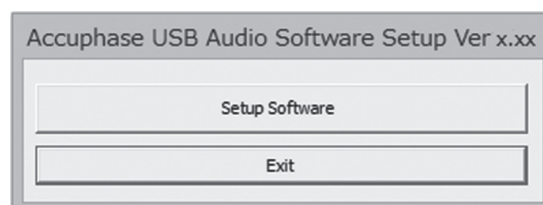
Als u Windows 8.1 gebruikt

Blader naar de map **Win81** en selecteer **UsbUtySetupWin81.exe**.

Klik nadat u het bestand hebt geselecteerd op **Openen**. Klik vervolgens in het dialoogvenster **Uitvoeren** op **OK** om het programma te starten.

- ◆ Controleer of in het weergegeven bericht het juiste installatieprogramma wordt aangegeven (de naam 'Accuphase USB Audio Software Setup' moet bijvoorbeeld worden weergegeven) en klik op **Doorgaan** of **Ja**.

- ❺ Na enkele ogenblikken wordt het programma weergegeven zoals in Afb. 2.



Afb. 2 Startdialoogvenster van installatieprogramma

- ◆ Als u het installatieprogramma UsbUtySetup (voor Windows XP, Vista, 7 en 8) uitvoert, wordt in de titelbalk het versienummer '1.2' weergegeven.
- ◆ Als u het installatieprogramma UsbUtySetupWin81 (voor Windows 8.1) uitvoert, wordt in de titelbalk het versienummer '1.3a' weergegeven. Na de installatie geeft de computer de versie aan als '1.3.0'. (Zie de Appendix, 'De versie van de USB-hulpprogramma's controleren'.)

Om de installatie te starten, klikt u op de knop Setup Software (Software instellen). Dan wordt het programma weergegeven zoals in Afb. 3.



Afb. 3 Eerste installatievenster

- 6 Klik op Next (Volgende), geef de vereiste informatie op (installatiemap, gebruikersselectie, enzovoort) en volg de instructies op het scherm. Het kan enige tijd duren voordat het installatieprogramma de installatie heeft voltooid. Wanneer Installation Complete (Installatie voltooid) wordt weergegeven, klikt u op Close (Sluiten).

III. Aansluiten op de computer

Nadat het stuurprogramma is geïnstalleerd, kunt u de cd-speler of digitale processor aansluiten op uw computer met de USB-kabel (type A naar B).

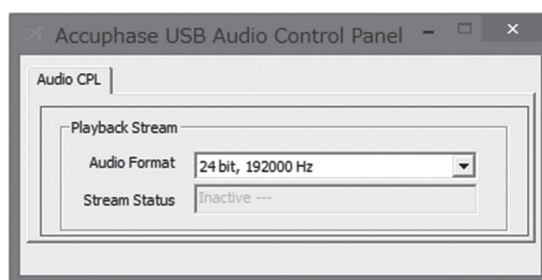
- ◆ De werking kan niet worden gegarandeerd als u een USB 3.0-poort gebruikt. Gebruik een USB 2.0-poort om de verbinding te maken. USB 1.1-poorten bieden geen ondersteuning voor bemonsteringsfrequenties boven 176,4 kHz. Gebruik een USB-kabel van maximaal 2 meter.

De eerste keer dat u het apparaat aansluit, wordt op de Windows-taakbalk een bericht weergegeven dat uw nieuwe hardware is geïnstalleerd. Het kan enige tijd duren voordat dit bericht wordt weergegeven. Verwijder de USB-kabel pas nadat dit bericht is weergegeven. (Dit bericht wordt alleen bij de eerste keer aansluiten weergegeven. Dit bericht wordt niet meer weergegeven, tenzij u de hulpprogramma's opnieuw installeert.)

IV. De bemonsteringsfrequentie en bitresolutie voor afspelen instellen

Als u Windows Vista, XP, 7 of 8 gebruikt

- 1 Gebruik het Accuphase USB-audiobedieningspaneel
Het paneel openen (zie Afb. 4): dubbelklik op het pictogram **Accuphase USB Audio Control Panel** op het bureaublad of gebruik het startmenu: **Start** → **Alle programma's** → **Accuphase USB Audio Software** → **Accuphase USB Audio Control Panel**. Als u versie 1.0a of lager van de hulpprogramma's gebruikt, wordt de titel (op de titelbalk van het geopende paneel) weergegeven als 'DC 901 Audio Control Panel'. Als u versie 1.1 of later gebruikt, is de titel 'Accuphase USB Audio Control Panel'.



Afb. 4 Het Accuphase USB-audiobedieningspaneel (in Windows 8)

- 2 Klik op het keuzemenu Playback Stream (Stream afspelen) en selecteer de gewenste bemonsteringsfrequentie en bitresolutie.

Als u Windows 8.1 gebruikt

- ❶ Open het **Configuratiescherm** van Windows.
- ❷ Als u de categorieweergave gebruikt, selecteert u **Hardware en geluid**. Als u de klassieke weergave gebruikt, selecteert u **Geluid**.
- ❸ Selecteer het gewenste afspelerapparaat (aangeduid op het scherm als **Accuphase USB Audio Device**) en tik of klik op de knop **Eigenschappen** om het venster **Eigenschappen** te openen.
- ❹ Open het tabblad **Geavanceerd**. Selecteer in de lijst Default Format (Standaardindeling) de gewenste bemonsteringsfrequentie ('samplingfrequentie') en de bitresolutie ('bitdiepte').
- ❺ Klik op **Toepassen** en op **OK**.
 - ◆ De instellingen in dit venster bepalen de bitlengte en bemonsteringsfrequentie van de uitvoer van de computer. De instellingen in dit venster krijgen voorrang op andere instellingen en hebben geen betrekking op het gegevenstype van uw audiobestanden en instellingen die worden opgegeven op de speler.
 - ◆ In Windows kan het dialoogvenster Gebruikersaccountbeheer worden weergegeven voordat het venster wordt geopend. Lees het bericht in het dialoogvenster en ga verder.
 - ◆ De instelling kan alleen worden opgegeven in het venster als uw Accuphase-device is aangesloten op een USB-poort op uw computer. U kunt deze instellingen niet opgeven als de apparaten niet op elkaar zijn aangesloten.
 - ◆ Als u de instelling wilt wijzigen, moet u het afspelen stoppen op de audiospeler voordat u dit doet. De wijziging wordt mogelijk niet direct van kracht; het gedrag is afhankelijk van de audiospeler die u gebruikt.

Hiermee is de installatie van de USB-hulpprogramma's voltooid. U kunt nu de instelling voor het uitvoerapparaat wijzigen op uw geïnstalleerde audiospeler(s) in Accuphase USB-audioapparaat en genieten van geluid van hoge kwaliteit. Voor informatie over het wijzigen van de instelling voor het uitvoerapparaat raadpleegt u de instructies voor de speler die u gebruikt.

V. Repareren en verwijderen

- ◆ Voordat u een reparatie- of verwijderbewerking start, moet u de USB-kabel tussen de computer en de cd-speler of digitale processor loskoppelen.

Als u Windows Vista, 7 of 8 gebruikt

- ❶ Open het **Configuratiescherm**. Selecteer **Programma's → Een programma verwijderen** (in categorieweergave) of **Programma's en onderdelen** (in de klassieke weergave). Het venster **Een programma verwijderen of wijzigen** wordt geopend.
- ❷ Ga naar **Accuphase USB Audio Software** in de lijst met programma's en klik erop.
- ❸ Klik op de knop **Wijzigen** boven aan het venster. Dan wordt het programma weergegeven zoals in Afb. 5.



Afb. 5 Dialoogvenster Repareren/verwijderen voor de hulpprogramma's

- ❹ Als u de hulpprogramma's wilt repareren, selecteert u het keuzerondje **Repareren**. Als u de software wilt verwijderen, selecteert u het keuzerondje **Verwijderen** (zoals in Afb. 5, hierboven). Klik op **Voltooien** om het reparatie- of verwijderingsproces te starten. Wanneer het proces is voltooid, wordt in het venster het bericht **Installatie voltooid** weergegeven. Klik op **Sluiten** om het venster te sluiten.

Als u Windows XP gebruikt

- ❶ Open het **Configuratiescherm** en dubbelklik op **Software**.
 - ❷ Ga naar de vermelding **Accuphase USB Audio Software** in de lijst met programma's en klik erop.
 - ❸ De knoppen **Wijzigen** en **Verwijderen** worden rechtsonder de vermelding weergegeven. Klik op de knop **Wijzigen** om een venster te openen dat lijkt op het venster in Afb. 7 hierboven.
 - ❹ Als u de hulpprogramma's wilt repareren, selecteert u het keuzerondje **Repareren**. Als u de software wilt verwijderen, selecteert u het keuzerondje **Verwijderen**. Klik vervolgens op **Voltooien** om het reparatie- of verwijderproces te starten.
- Wanneer het proces is voltooid, wordt in het venster het bericht **Installatie voltooid** weergegeven. Klik op **Sluiten** om het venster te sluiten.

Appendix: De versie van de USB-hulpprogramma's controleren

Als u wilt controleren of u de nieuwste versie van de hulpprogramma's gebruikt, moet u het nummer van de momenteel geïnstalleerde versie controleren. Ga als volgt te werk.

Als u Windows XP, Vista, 7 of 8 gebruikt

- ❶ Open het Accuphase USB-audiobedieningspaneel. (Zie Sectie IV hierboven, 'De bemonsteringsfrequentie en bitresolutie voor afspelen instellen'.)
- ❷ Beweeg de muisaanwijzer over de titelbalk van het paneel (de blauwe rand bovenaan, waar 'Accuphase Audio Control Panel' staat) en klik met de rechtermuisknop. Klik vervolgens op **About Audio Control Panel** (Over het audiobedieningspaneel) (in het menu) om het venster te openen dat wordt weergegeven in Afb. 6.



Afb. 6 De versie van de hulpprogramma's controleren (in Windows 8)

In het venster wordt de versie van de momenteel geïnstalleerde hulpprogramma's weergegeven (gemarkeerd met een cirkel in Afb. 6.) Vanaf februari 2014 is 1.2 de nieuwste versie.

Als u Windows 8.1 gebruikt

- ❶ Open het **Configuratiescherm**. Selecteer **Programma's** → **Een programma verwijderen** (in categorieweergave) of **Programma's en onderdelen** (in de klassieke weergave).
- ❷ Ga naar de vermelding **Accuphase USB Audio Software** in de lijst met programma's en klik erop.
- ❸ De momenteel geïnstalleerde versie wordt aangegeven in de kolom **Versie** aan de rechterkant van de vermelding. Vanaf februari 2014 is 1.3.0 de nieuwste versie.

- Windows XP, Windows Vista, Windows 7, Windows 8 en Windows 8.1 zijn gedeponeerde handelsmerken van Microsoft Corporation.
- Macintosh en Mac OS zijn gedeponeerde handelsmerken van Apple, Inc.

Guida all'installazione delle utilità USB (Versione 1.3)

La guida illustra come installare il software delle utilità USB su un computer e come impostare il software per l'uso con un lettore CD, processore digitale o altri componenti. Spiega inoltre come ripristinare e disinstallare il software.

Nota: salvo dove diversamente specificato, le schermate sono relative a Windows 8.1.

- ◆ *Non collegare il prodotto Accuphase (lettore CD o processore digitale) al computer finché non viene completata l'installazione di queste utilità.*
- ◆ Chiudere tutte le applicazioni sul computer in uso prima di avviare l'installazione.
- ◆ Seguire la procedura riportata di seguito per installare le utilità. È possibile che il software non funzioni correttamente se installato in modo errato o fuori sequenza. Nel peggiore dei casi, potrebbe essere necessario reinstallare l'intero sistema operativo Windows.
- ◆ Il software delle utilità USB è destinato all'uso unicamente su computer Windows.

Sistemi operativi supportati

Windows XP SP3 (a 32 bit e a 64 bit)

Windows Vista (a 32 bit e a 64 bit)

Windows 7 (a 32 bit e a 64 bit)

Windows 8 (a 32 bit e a 64 bit)

Windows 8.1 (a 32 bit e a 64 bit)

- ◆ Non è necessario installare queste utilità USB sui computer Macintosh (confermato su versioni Mac OS fino alla 10.6). Modificare semplicemente il dispositivo di uscita del lettore audio su "Dispositivo audio USB Accuphase". Per ulteriori informazioni, consultare la documentazione fornita con il lettore.
- ◆ Accertarsi che i lettori audio e i programmi aggiuntivi siano aggiornati alle versioni più recenti.
- ◆ Per maggiori informazioni sull'installazione e l'uso dell'interfaccia USB, consultare la documentazione del computer in uso.
- ◆ L'USB richiede alimentazione dal bus (200 mA o superiore).
- ◆ Per scaricare i driver USB più recenti per i prodotti Accuphase, seguire le istruzioni nelle corrispondenti pagine dei prodotti all'indirizzo <http://www.accuphase.com>.
- ◆ Prima dell'aggiornamento a un nuovo driver, accertarsi di disinstallare il driver corrente (vedere la Sezione V, "Ripristino e disinstallazione", più avanti a pagina 24).
- ◆ Nota per gli utenti Accuphase DC-901 che utilizzano Windows XP, Vista o 7:
 - Se il software delle utilità fornito con il dispositivo DC-901 è già stato installato sul sistema in uso, non è necessario reinstallarlo. Se è stata installata la versione software 1.0 o 1.0a, Windows identificherà il DC-901 come "Dispositivo audio DC-901 Accuphase". Se è stata installata la versione software 1.2 o superiore, Windows identificherà il "Dispositivo audio USB Accuphase".
 - Non è possibile installare due versioni differenti (ad esempio, il presente software delle utilità e il software delle utilità 1.0 o 1.0a) sullo stesso computer.
- ◆ Non è possibile garantire il corretto funzionamento se si utilizza una porta USB 3.0. Effettuare il collegamento utilizzando una porta USB 2.0. Tenere presente che le porte USB 1.1 non supportano frequenze di campionamento superiori a 176,4 kHz.

I. Elementi necessari per l'installazione

- **Un computer che esegue Windows**
- **Un'unità CD o DVD** (interna o esterna)
- **Software delle utilità USB** (su CD in dotazione con il lettore CD o processore digitale Accuphase e anche scaricabile come file compresso autoestraente dal sito Web di Accuphase).
- **Cavi USB** (tipo da A a B, lunghezza massima 2 metri)

II. Installazione delle utilità USB

- ❶ Accertarsi che il lettore CD o il processore digitale non sia collegato al computer. Se si esegue l'installazione mentre i due dispositivi sono collegati, l'installazione potrebbe risultare problematica e nel peggiore dei casi potrebbe essere necessario reinstallare l'intero sistema operativo.
- ❷ Accedere al computer come amministratore.
- ❸ Se si utilizza il CD fornito con il lettore CD o il processore digitale, caricarlo nell'unità CD del computer. Terminata la procedura, passare al punto ❹ successivo.
Se si scaricano le utilità dal sito Web di Accuphase: salvare il file (autoestraente) in un'apposita cartella, quindi eseguirlo (doppio clic) per estrarre il contenuto. L'estrazione riprodurrà la stessa struttura delle cartelle utilizzata sul CD, come illustrato di seguito.

❹

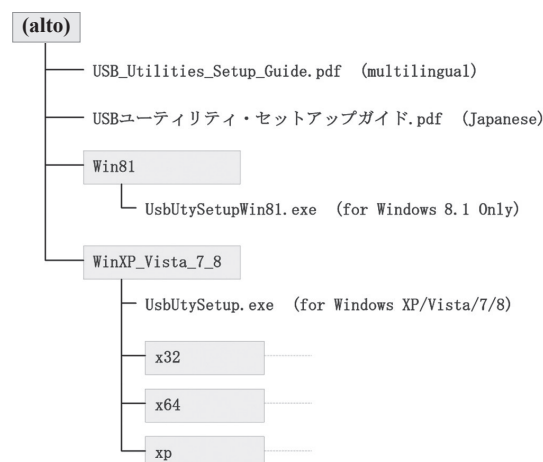


Fig. 1 Struttura delle cartelle (su CD o dopo estrazione da download)

Premere contemporaneamente il tasto con il logo Windows e il tasto "R" (oppure fare clic sul pulsante **Start**, quindi fare clic su **Esegui**) per visualizzare la finestra di dialogo Esegui. Fare clic su **Sfoglia** quindi individuare e selezionare il programma di installazione appropriato nell'unità CD o DVD oppure nei file estratti. Il programma di installazione varia a seconda del sistema operativo in uso.

Se si utilizza Windows Vista, XP, 7 o 8

Accedere alla cartella **WinXP_Vista_7_8** e selezionare **UsbUtySetup.exe**.

Se si utilizza Windows 8.1

Accedere alla cartella **Win81** e selezionare **UsbUtySetupWin81.exe**.

Dopo aver selezionato il file, fare clic su **Apri**. Quindi, tornare alla finestra di dialogo **Esegui** e fare clic su **OK** per avviare il programma.

- ◆ Accertarsi che nel messaggio visualizzato sia indicato correttamente il programma di installazione (deve essere un nome quale "Accuphase USB Audio Software Setup"), quindi fare clic su **Continua** o **Sì**.

- ❺ Dopo alcuni istanti, il programma visualizza una finestra di dialogo come quella mostrata nella Fig. 2.

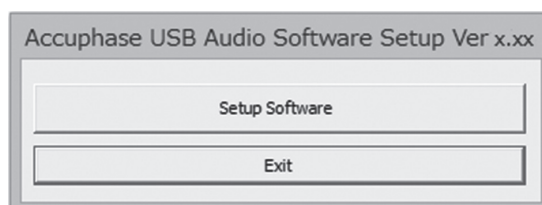


Fig. 2 Finestra di dialogo iniziale del programma di installazione

- ◆ Se si esegue il programma di installazione UsbUtySetup (per Windows XP, Vista, 7 e 8), nella barra del titolo è indicato il numero di versione "1.2".
- ◆ Se si esegue il programma di installazione UsbUtySetupWin81 (per Windows 8.1), nella barra del titolo è indicato il numero di versione "1.3a". Dopo l'installazione, il computer identificherà la versione 1.3.0" (vedere "Appendice: controllo delle informazioni sulla versione delle utilità USB", a pagina 25).

Per avviare l'installazione, fare clic sul pulsante Setup Software (Installa Software). Il programma visualizza una finestra di dialogo come quella mostrata nella Fig. 3.



Fig. 3 Prima finestra di dialogo di installazione

- ⑥ Fare clic su Next (Avanti), inserire le informazioni necessarie (cartella di installazione, selezione utente, ecc.) e procedere in base alle istruzioni visualizzate sullo schermo. Il completamento dell'installazione potrebbe richiedere del tempo. Quando appare Installation Complete (Installazione completata) fare clic su Close (Chiudi).

III. Collegamento al computer

Dopo aver installato il software del driver è possibile procedere con il collegamento del lettore CD o del processore digitale al computer in uso mediante il cavo USB (tipo da A a B).

- ◆ Non è possibile garantire il corretto funzionamento se si utilizza una porta USB 3.0. Effettuare il collegamento utilizzando una porta USB 2.0. Tenere presente che le porte USB 1.1 non supportano frequenze di campionamento superiori a 176.4 kHz. Inoltre, utilizzare un cavo USB di lunghezza non superiore ai 2 metri.

Al momento del primo collegamento, la barra delle applicazioni di Windows visualizza un messaggio indicante che è stato installato il nuovo hardware. La visualizzazione del messaggio potrebbe richiedere del tempo. Non scollegare il cavo USB prima della visualizzazione del messaggio (il messaggio viene visualizzato solo dopo il primo collegamento e non apparirà di nuovo, a meno che non vengano reinstallate le utilità.)

IV. Impostazione della frequenza di campionamento e della risoluzione in bit della riproduzione

Se si utilizza Windows Vista, XP, 7 o 8

- ① Utilizzare Accuphase USB Audio Control Panel (Pannello di controllo audio USB Accuphase)
Per aprire il pannello (vedere Fig. 4), fare doppio clic sull'icona **Accuphase USB Audio Control Panel** (Pannello di controllo audio USB Accuphase) sul desktop o usare il menu Start: **Start** → **Programmi** → **Accuphase USB Audio Software** → **Accuphase USB Audio Control Panel**. Se si utilizza la versione delle utilità 1.0a o precedente, il titolo (sulla barra del titolo del pannello aperto) sarà "DC 901 Audio Control Panel". Se si utilizza la versione 1.1 o superiore, il titolo sarà "Accuphase USB Audio Control Panel".

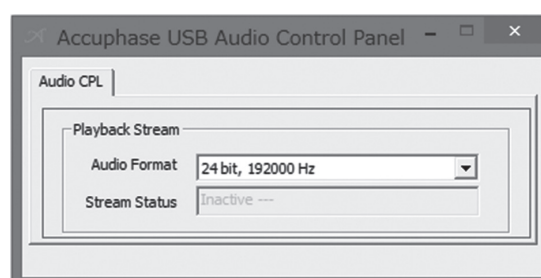


Fig. 4 Pannello di controllo audio USB Accuphase (in Windows 8)

- ② Fare clic sul menu a discesa Playback Stream (Flusso di riproduzione) e selezionare la frequenza di campionamento desiderate e la risoluzione in bit.

Se si utilizza Windows 8.1

- ❶ Aprire il **Pannello di controllo** di Windows.
- ❷ Se si usa la visualizzazione per Categorie, selezionare **Suoni e periferiche audio**. Se si usa la visualizzazione Classica, selezionare **Suoni**.
- ❸ Selezionare il dispositivo di riproduzione desiderato (identificato sullo schermo come **Accuphase USB Audio Device** [Dispositivo audio USB Accuphase]), quindi toccare o fare clic sul pulsante **Proprietà** per aprire il pannello **Proprietà**.
- ❹ Aprire la **scheda Avanzate**. Nell'elenco dei formati predefiniti, selezionare la frequenza di campionamento ("frequenza campionamento") desiderata e la risoluzione in bit ("profondità bit").
- ❺ Fare clic su **Apply** (Applica) e quindi su **OK**.
 - ◆ L'impostazione in questo pannello determina l'uscita della lunghezza in bit e della frequenza di campionamento dal computer. Tale impostazione ha la precedenza sulle altre impostazioni e non è correlata ai tipi di file audio in uso e alle impostazioni eseguite sul lato del lettore.
 - ◆ È possibile che Windows visualizzi la finestra di dialogo Controllo account utente prima dell'apertura del pannello. Leggere il messaggio nella finestra di dialogo, quindi procedere.
 - ◆ È possibile effettuare l'impostazione del pannello solo mentre il dispositivo Accuphase è collegato a una porta USB sul computer in uso. Quando è scollegato, non è possibile effettuare alcuna impostazione.
 - ◆ Se si desidera modificare l'impostazione, accertarsi di arrestare prima la riproduzione dal lettore audio in uso. Tenere presente che la modifica potrebbe non essere effettiva immediatamente; il risultato varia in base al lettore audio che si utilizza.

Questo completa l'impostazione delle utilità USB. A questo punto, è possibile modificare l'impostazione del dispositivo di uscita su uno o più lettori audio installati, cambiandola in Accuphase USB Audio Device (Dispositivo audio USB Accuphase) e iniziare ad ascoltare un suono di qualità elevata. Per maggiori informazioni su come modificare l'impostazione del dispositivo di uscita, consultare le istruzioni relative al lettore che si utilizza.

V. Ripristino e disinstallazione

- ◆ Prima di avviare il ripristino o la disinstallazione, accertarsi di scollegare il cavo USB che collega il computer al lettore CD o al processore digitale.

Se si utilizza Windows Vista, 7 o 8

- ❶ Aprire il **Pannello di controllo**. Quindi selezionare **Programmi** → **Disinstalla un programma** (visualizzazione Categoria) o **Programmi e funzionalità** (visualizzazione Classica). Viene visualizzata la finestra di **Disinstallazione o modifica di un programma**.
- ❷ Individuare **Accuphase USB Audio Software** (Software audio USB Accuphase) nell'elenco dei programmi, quindi fare clic su di esso.
- ❸ Fare clic sul pulsante **Cambia** nella parte superiore della finestra. Il programma visualizza una finestra di dialogo come quella mostrata nella Fig. 5.



Fig. 5 Finestra di dialogo di ripristino/disinstallazione del software delle utilità

- ❹ Se si desidera ripristinare il software delle utilità, selezionare il pulsante di opzione **Repair** (Ripristina). Se si desidera disinstallare il software, selezionare il pulsante di opzione **Remove** (Rimuovi) (come nella Fig. 5, sopra). Quindi, fare clic su **Finish** (Fine) per avviare il processo di ripristino o disinstallazione. Al termine del processo, nella finestra viene visualizzato il messaggio **Installation Complete** (Installazione completata). Fare clic su **Close** (Chiudi) per chiudere la finestra.

Se si utilizza Windows XP

- ❶ Aprire il **Pannello di controllo** e fare doppio clic su **Installazione applicazioni**.
- ❷ Individuare la voce **Accuphase USB Audio Software** (Software audio USB Accuphase) nell'elenco dei programmi, quindi fare clic su di esso.
- ❸ I pulsanti **Cambia** e **Rimuovi** sono visualizzati nella parte inferiore destra della voce. Fare clic sul pulsante **Cambia** per aprire una finestra simile a quella mostrata nella Fig. 7, sopra.
- ❹ Se si desidera ripristinare il software delle utilità, selezionare il pulsante di opzione **Repair** (Ripristina). Se si desidera disinstallare il software, selezionare il pulsante di opzione **Remove** (Rimuovi). Quindi, fare clic su **Finish** (Fine) per avviare il processo di ripristino o disinstallazione.
Al termine del processo, nella finestra viene visualizzato il messaggio **Installation Complete** (Installazione completata). Fare clic su **Close** (Chiudi) per chiudere la finestra.

Appendice: controllo delle informazioni sulla versione delle utilità USB

Se si desidera sapere se è in esecuzione l'ultima versione del software delle utilità, è necessario controllare il numero della versione attualmente installata. Procedere come descritto di seguito.

Se si utilizza Windows XP, Vista, 7 o 8

- ❶ Aprire il pannello di controllo audio USB Accuphase (vedere la Sezione IV sopra, "Impostazione della frequenza di campionamento e della risoluzione in bit della riproduzione").
- ❷ Spostare il puntatore del mouse sopra la barra del titolo del pannello (il bordo blu nella parte superiore, dove è scritto "Accuphase Audio Control Panel" (Pannello di controllo audio Accuphase)) e fare clic con il pulsante destro. Quindi, fare clic su **About Audio Control Panel** (Informazioni sul pannello di controllo audio) (nel menu) per aprire la finestra mostrata nella Fig. 6.



Fig. 6 Controllo della versione del software delle utilità (in Windows 8)

Nella finestra è indicata la versione del software delle utilità installato attualmente (contrassegnata dal cerchio nella Fig. 6.) Al mese di febbraio 2014, la versione più recente è la 1.2.

Se si utilizza Windows 8.1

- ❶ Aprire il **Pannello di controllo**. Quindi selezionare **Programmi** → **Disinstalla un programma** (visualizzazione Categoria) o **Programmi e funzionalità** (visualizzazione Classica).
- ❷ Individuare la voce **Accuphase USB Audio Software** (Software audio USB Accuphase) nell'elenco dei programmi.
- ❸ La versione attualmente installata è indicata nella colonna **Version** (Versione), a destra della voce. Al mese di febbraio 2014, la versione più recente è la 1.3.0.

- Windows XP, Windows Vista, Windows 7, Windows 8 e Windows 8.1 sono marchi registrati di Microsoft Corporation.
- Macintosh e Mac OS sono marchi registrati di Apple, Inc.

USB 应用程序安装指南 (1.3 版)

本指南介绍了如何在您的计算机上安装 USB 应用程序软件，以及如何设置软件以供 CD 播放器、数字处理器或其他组件使用。还介绍了如何修复和卸载软件。

注意：除非另有备注，所有屏幕快照均取自 Windows 8.1。

- ◆完成这些应用程序的安装之前，请不要将 Accuphase 产品（CD 播放器或数字处理器）连接到计算机上。
- ◆开始安装之前，请关闭计算机上所有的应用程序。
- ◆请遵循以下步骤来安装应用程序。如果安装不正确或未按顺序安装，软件可能无法正常工作。甚至会导致您需要重新安装整个 Windows 操作系统。
- ◆USB 应用程序软件只能在运行 Windows 系统的计算机上使用。

支持的操作系统

Windows XP SP3 (32 位、64 位)

Windows Vista (32 位、64 位)

Windows 7 (32 位、64 位)

Windows 8 (32 位、64 位)

Windows 8.1 (32 位、64 位)

- ◆运行 Macintosh 系统的计算机上无需安装这些 USB 应用程序。（已在版本达到 10.6 的 Mac OS 上确认。）
仅将音频播放器输出设备更改为“Accuphase USB Audio Device（Accuphase USB 音频设备）”即可。有关详细信息，请参考播放器附带的使用说明书。
- ◆请务必将您的音频播放器和附加程序更新到最新版本。
- ◆有关如何设置和使用 USB 接口，请参考计算机的使用说明书。
- ◆USB 要求总线电源（200 mA 或更高）。
- ◆要下载适用于 Accuphase 产品的最新 USB 驱动程序，请按照 <http://www.accuphase.com> 上对应产品页面下的相关说明进行操作。
- ◆如果要更新 USB 驱动程序软件，请务必先卸载该软件的旧版本。（有关说明，请参阅下面第 29 页的“五、修复和卸载”。）
- ◆使用 Windows XP、Vista 或 7 系统的 Accuphase DC-901 的用户请注意：
 - 如果您已在系统中安装 DC-901 附带的应用程序软件，则无需再重新安装。如果您安装了该应用程序软件的 1.0 或 1.0a 版本，那么 Windows 会将 DC-901 识别为“Accuphase DC-901 Audio Device（Accuphase DC-901 音频设备）”。如果您安装了该应用程序软件的 1.2 或更高版本，那么 Windows 会将其识别为“Accuphase USB Audio Device（Accuphase USB 音频设备）”。
 - 两种不同版本（即此版本的应用程序软件和 1.0 或 1.0a 版本的应用程序软件）无法安装在同一台计算机上。
- ◆如果使用 USB 3.0 接口，则不能保证正常运行。请使用 USB 2.0 接口进行连接。注意，USB 1.1 接口不支持超过 176.4 kHz（千赫）的采样率。

一、安装所需物品

- 运行 Windows 系统的计算机
- CD 或 DVD 驱动器（内置或外置）
- USB 应用程序软件（包含在 Accuphase CD 播放器或数字处理器附带的 CD 内；也可以作为自解压压缩文件从 Accuphase 网站下载。）
- USB 电缆（类型从 A 到 B 均可，长度不要超过 2 米 [6½ 英尺]）

二、安装 USB 应用程序

❶ 请确认 CD 播放器或数字处理器尚未连接到计算机上。如果您在这两者相连接时安装，则安装可能会有缺陷，甚至需要重新安装整个操作系统。

❷ 以 Administrator（管理员）的身份登录计算机。

❸ 如果使用 CD 播放器或数字处理器附带的 CD，请将其放置到您计算机的 CD 或 DVD 驱动器内。执行完毕后，继续从步骤 ❹ 开始操作，如下所示。

如果您从 Accuphase 网站下载该应用程序软件：将该（自解压）文件保存到相应的文件夹中，然后执行该文件（双击）解压其内容。解压过程将重新生成与 CD 中相同的文件夹结构，如下所示。

❹

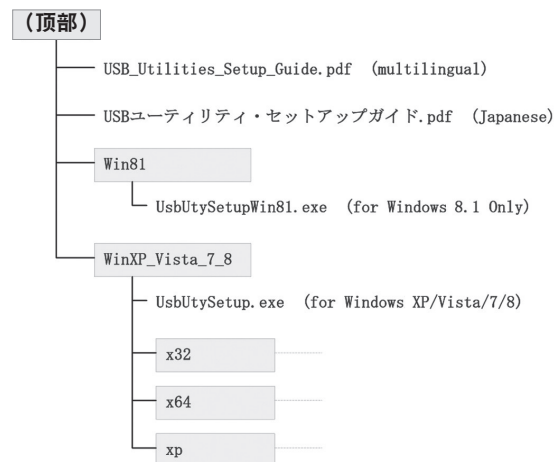


图 1 文件夹结构（CD 上的结构，或下载解压后的结构）

同时按下 Windows 徽标键和“R”键（或者单击**开始**按钮，然后单击**运行**）打开“运行”对话框。单击**浏览**，然后浏览到并选择 CD 或 DVD 驱动器上或解压后文件内的相应安装程序。安装程序会根据您所使用的操作系统而有所不同。

如果使用 Windows Vista、XP、7 或 8

浏览到 **WinXP_Vista_7_8** 文件夹，然后选择 **UsbUtySetup.exe**。

如果使用 Windows 8.1

浏览到 **Win81** 文件夹，然后选择 **UsbUtySetupWin81.exe**。

选择该文件后，单击**打开**。然后，回到**运行**对话框，单击**确定**启动该程序。

◆ 确认显示的消息已正确识别此安装程序（您应该会看到一个如“Accuphase USB Audio Software Setup”的名称），然后单击**继续**或**是**。

❺ 片刻后，显示出如图 2 中所示的对话框。

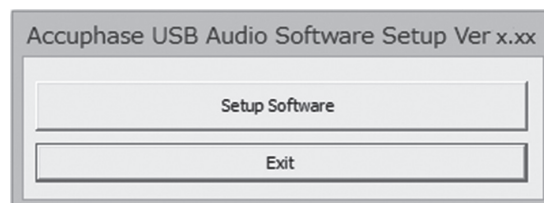


图 2 安装程序的初始对话框

◆ 如果您正在运行 UsbUtySetup 安装程序（适用于 Windows XP、Vista、7 和 8），那么标题栏将显示版本号为“1.2”。

◆ 如果您正在运行 UsbUtySetupWin81 安装程序（适用于 Windows 8.1），那么标题栏将显示版本号为“1.3a”。按照说明进行操作，计算机将版本识别为“1.3.0”。（请参考第 30 页的附录“查找 USB 应用程序版本”。）

要开始安装，请单击“安装软件”按钮。显示出如图 3 中所示的对话框。



图 3 安装的第一个对话框

- ⑥ 单击 Next（下一步），输入所需信息（安装文件夹、用户选择等），然后按照屏幕上的说明继续。Setup（安装）程序可能需要一些时间来原因安装。当看到 Installation Complete（安装完成）时，请单击 Close（关闭）。

三、连接至计算机

安装驱动程序之后，可使用 USB 电缆（A 型到 B 型）将 CD 播放器或数字处理器连接到计算机上。

- ◆ 如果使用 USB 3.0 接口，则不能保证正常运行。请使用 USB 2.0 接口进行连接。请注意，USB 1.1 接口不支持 176.4 kHz 以上的采样率。另外，USB 电缆的长度不要超过 2 米 [6½ 英尺]。

首次连接时，Windows 任务栏显示一条消息，提示您新硬件已安装。可能需要一段时间该消息才会弹出。在该消息出现之前请不要断开 USB 电缆。（该消息只在首次连接后弹出。除非您重新安装此应用程序，否则消息不会再显示。）

四、设置播放采样频率和位分辨率

如果使用 Windows Vista、XP、7 或 8

- ① 使用 Accuphase USB Audio Control Panel（Accuphase USB 音频控制面板）
要打开该面板（参见图 4），可双击桌面上的 **Accuphase USB Audio Control Panel**（Accuphase USB 音频控制面板）图标，或使用“开始”菜单：**开始** → **所有程序** → **Accuphase USB Audio Software**（Accuphase USB 音频软件）→ **Accuphase USB Audio Control Panel**（Accuphase USB 音频控制面板）。如果您正在使用 1.0a 或更早版本的应用程序，那么标题（位于打开面板的标题栏上）将为“DC 901 Audio Control Panel（DC 901 音频控制面板）”。如果正在使用 1.1 或更高版本，标题将为“Accuphase USB Audio Control Panel（Accuphase USB 音频控制面板）”。

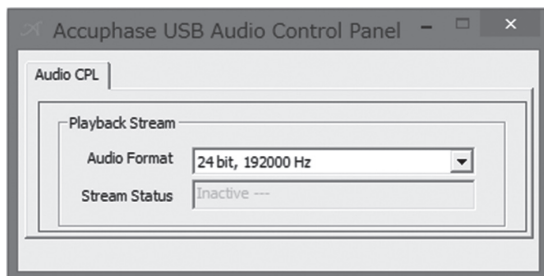


图 4 Accuphase USB 音频控制面板（Windows 8 上）

- ② 单击下拉 Playback Stream（播放流）菜单，然后选择所需的采样频率和位分辨率。

如果使用 Windows 8.1

- ❶ 打开 Windows 的**控制面板**。
- ❷ 如果使用“类别”视图，请选择**硬件和声音**。如果使用“经典”视图，请选择**声音**。
- ❸ 选择所需的播放设备（在屏幕上已识别为 **Accuphase USB Audio Device**（Accuphase USB 音频设备）），然后点击或单击**属性**按钮以打开**属性**面板。
- ❹ 打开**高级选项卡**。在“默认格式”列表中，选择所需的采样频率（“采样率”）和位分辨率（“位深度”）。
- ❺ 单击**应用**，然后单击**确定**。
 - ◆ 此面板设置决定位长度和计算机的采样频率输出。面板设置优先于其他设置，并且与音频文件类型和在播放器侧进行的设置无关。
 - ◆ Windows 在打开面板之前会显示 User Account Control（用户帐户控制）对话框。阅读对话框中的消息，然后继续。
 - ◆ 只有在您的 Accuphase 设备连接到计算机上的 USB 接口之后，才能进行面板设置。如果断开连接，您将无法进行这些设置。
 - ◆ 如果您想要更改设置，请务必先停止音频播放器的播放。请注意，更改可能无法立即生效；安装程序会根据您所使用的操作系统而有所不同。

USB 应用程序的安装已经完成。现在，您可以继续将所安装的音频播放器上的输出设备设置更改为 Accuphase USB Audio Device（Accuphase USB 音频设备），并开始享受高品质的声音效果。有关如何更改输出设备设置的信息，请参考您所使用的播放器的相关说明。

五、修复和卸载

- ◆ 在启动修复或卸载操作之前，请务必断开您的计算机与 CD 播放器或数字处理器之间的 USB 电缆连接。

如果使用 Windows Vista、7 或 8

- ❶ 打开**控制面板**。然后，依次选择**程序** → **卸载程序**（“类别”视图下），或**程序和功能**（“经典”视图下）。**卸载或更改程序**窗口随即打开。
- ❷ 在程序列表中找到“**Accuphase USB Audio Software**（Accuphase USB 音频软件）”，然后单击。（请参考图 6 中的箭头）
- ❸ 单击窗口顶部附近的**更改**按钮。（图 6 中以红色方框标记）显示出如图 5 中所示的对话框。



图 5 应用程序软件的修复 / 卸载对话框

- ❹ 如果您想要修复该应用程序软件，请选择**修复**单选按钮。如果您想要卸载该软件，请选择**删除**单选按钮（如上面的图 5 所示）。然后，单击**完成**开始修复或卸载过程。

相应过程完成后，窗口将显示**安装完成**消息。单击**关闭**关闭窗口。

如果使用 Windows XP

- ① 打开控制面板，然后双击**添加或删除程序**。
- ② 在程序列表中找到 **Accuphase USB Audio Software**（Accuphase USB 音频软件）条目，然后单击。
- ③ **更改**和**删除**按钮此时会显示在该条目的右下角。单击**更改**按钮，打开一个与上面图 7 所示类似的窗口。
- ④ 如果您想要修复该应用程序软件，请选择**修复**单选按钮。如果您想要卸载该软件，请选择**删除**单选按钮，然后单击**完成**开始修复或卸载过程。
相应过程完成后，窗口将显示**安装完成**消息。单击**关闭**关闭窗口。

附录：查找 USB 应用程序版本

如果您想要检查正在使用的应用程序软件是否为最新版本，则必须查看当前已安装的版本号。按照下面的说明操作。

如果使用 Windows XP、Vista、7 或 8

- ① 打开 Accuphase USB Audio Control Panel（Accuphase USB 音频控制面板）。（请参考上面的“四、设置播放采样频率和位分辨率”。）
- ② 将鼠标指针移动到面板的标题栏上（顶部蓝色边框上写有“Accuphase Audio Control Panel（Accuphase 音频控制面板）”的地方），然后右键单击。单击（菜单内的）**About Audio Control Panel**（关于音频控制面板）以打开图 6 中所示窗口。



图 6 检查应用程序软件的版本（Windows 8 上）

该窗口会显示当前安装的应用程序软件的版本（如图 6 中圈标示）。截止到 2014 年 2 月，最新版本为 1.2。

如果使用 Windows 8.1

- ① 打开控制面板。然后，依次选择**程序** → **卸载程序**（“类别”视图下），或**程序和功能**（“经典”视图下）。
- ② 在程序列表中找到“**Accuphase USB Audio Software**（Accuphase USB 音频软件）”条目。
- ③ 当前安装的版本会在该条目右侧的**版本**列中显示。截止到 2014 年 2 月，最新版本为 1.3.0。

- Windows XP、Windows Vista、Windows 7、Windows 8 和 Windows 8.1 是微软公司的注册商标。
- Macintosh 和 Mac OS 是苹果公司的注册商标。